

AEBEL

Evaluatie *Sociaal Kompas Papendrecht*

Evaluatie van het beleidskader Sociaal Kompas 2021-2024

Lisette de Gelder, Hans Broere, Jitte Janssen



Inhoudsopgave

1	Managementsamenvatting	3
2	Inleiding: aanleiding onderzoek & toelichting Sociaal Kompas	6
3	Bevindingen – plan evaluatie	10
4	Bevindingen - uitvoeringsevaluatie	13
5	Bevindingen - effectevaluatie	22
6	Conclusies	29
7	Aanbevelingen	33
Annex I	Begrippen en definities	37
Annex II	Bronnen	41

1

*Management-
samenvatting*

ABEL

Managementsamenvatting

In 2020 heeft de gemeente Papendrecht haar visie en ambities voor de toekomst van het sociaal domein* opgeschreven in Het Sociaal Kompas (2021-2024). De gemeente streefde - met het Kompas in de hand- naar toename van welzijn & gezondheid en toename van zelfredzaamheid, participatie & zelfstandigheid van inwoners. Rebel heeft het Kompas geëvalueerd; we keken naar de kwaliteit van het Kompas als plan, de resultaten die zijn geboekt en of de ambities (beoogde effecten) van het Kompas zijn bereikt.

We stellen het volgende vast:

- Het Sociaal Kompas gaf onvoldoende handvatten voor de uitvoering. De breed geformuleerde ambities en beoogde effecten zorgden ervoor dat het Kompas de afgelopen 3 jaar geen sturende rol had in de uitvoering. De vele (extra, tijdelijke) plannen vanaf 2021 (op initiatief van regio of landelijke overheid) vroegen veel tijd en aandacht van gemeente en uitvoerders. Met de recent opgestelde routekaart Jeugd en de woonzorgvisie senioren zien we een omslag naar plannen met scherpere, concrete en daarmee richtinggevende keuzes.
- Het Kompas heeft wel geleid tot verandering. De afgelopen jaren is veel veranderd in de organisatie van het sociaal domein en zijn nieuwe initiatieven gestart. Zo is Sterk Papendrecht een spil geworden in de lokale uitvoering; haar preventieve initiatieven nemen toe en regionale uitvoering verschuift naar lokale inzet (vb: lokale aanwezigheid sociale dienst consulenten). De bijbehorende uitvoeringsagenda is tijdens de looptijd verbreed met onderwijs, gezondheid en wonen. De lijnen blijven kort: partners weten de gemeente goed te vinden. Tegelijk heeft de gemeente geen volledig zicht op de (m.n. informele) inzet en resultaten van de Sociale Basis.
- De invloed van het Kompas op het behalen van de gestelde ambities en effecten is beperkt (mede gezien de invloed van maatschappelijke ontwikkelingen op de brede ambities). De beoogde effecten zijn niet aantoonbaar opgetreden. Vooropgesteld: Papendrechters zijn relatief gezond, gelukkig, zelfredzaam en zelfstandig en participeren meer dan gemiddeld. Toch stellen we vast dat de afgelopen jaren het aantal vrijwilligers afneemt en minder jeugdigen aangeven gelukkig te zijn.

* In 2020 was de scope de Jeugdwet, de Wet maatschappelijke ondersteuning (Wmo), de Participatiewet, de Wet gemeentelijke schuldhulpverlening en de Wet inburgering.

Managementsamenvatting

Als we vooruit kijken zien we dat de uitdagingen voor het sociaal domein in Papendrecht verder toenemen: het inwoneraantal krimpt, er is een relatief sterke vergrijzing en er zijn zorgen om toenemende verschillen tussen inwoners en afname van sociale cohesie (verbonden voelen met elkaar en vertrouwen in de overheid).

Dat vraagt ons inziens om de volgende aanpak:

1. Ontwikkel een beleidskader met een scherpere visie, haalbare ambities en concrete doelen. Een visie waarin wordt gestart met de grootste uitdagingen of kernproblemen* voor het welbevinden en de kwaliteit van leven van de Papendrechtters, maak heel duidelijk wat de rolverdeling is tussen de gemeente, de regio en de maatschappelijke partners.
2. Stel een veranderstrategie op: hoe bereiken we onze visie? Wat is nodig? Welke mijlpalen zijn er?
3. Maak voornemens meetbaar en voelbaar: stel indicatoren vast en zet een monitoring op (hulpmiddel: causale keten).
4. Houd koers: stel het nieuwe beleidskader voor langere periode vast en evalueer tussentijds op resultaten, zonder het beleidskader te herzien.

* Met kernproblemen bedoelen we onderliggende oorzaken van sociaal maatschappelijke problematiek, zie ook de definities

2

Inleiding

ABEL

Aanleiding en opdracht

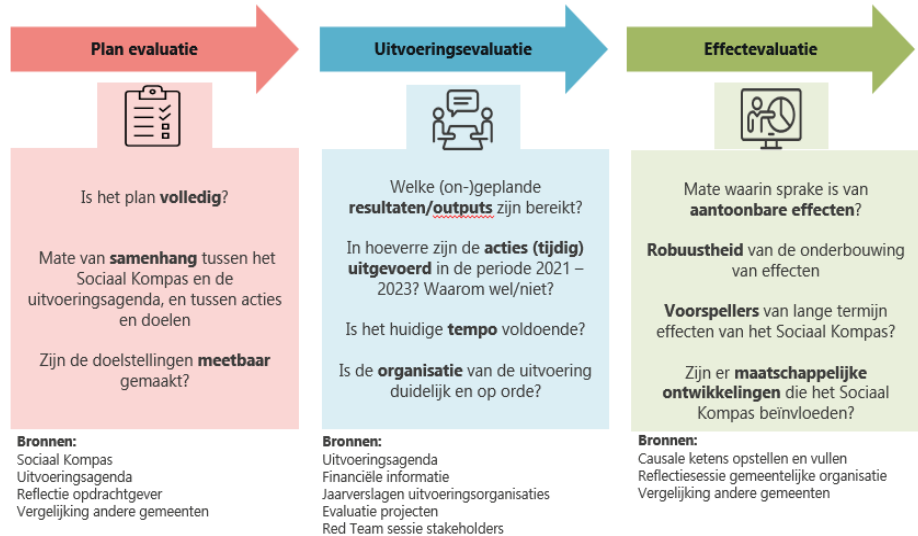
Gemeente Papendrecht heeft behoefte aan een eindvaluatie, inclusief aanbevelingen, van het beleidskader Sociaal Kompas over de jaren 2021-2023.

De volgende vragen staan centraal in de evaluatie:

- Hebben we het doel van Sociaal Kompas, de gewenste effecten, bereikt?
- Successen in relatie tot het doel?
- Wat ging minder goed i.r.t. het doel?
- Geeft het kader voldoende handvatten?
- Welke lessen kunnen meegenomen voor het volgende beleidskader?

Rebel heeft gedurende 2,5 maanden onderzoek gedaan. We hebben het Sociaal Kompas vanuit verschillende perspectieven onder de loep gelegd: door deskresearch en door interviews & groepsgesprekken met wethouders, betrokken ambtenaren en belangrijke (uitvoerings-)partners.

In deze rapportage beschrijven we de resultaten van ons onderzoek en doen we aanbevelingen met oog op het opstellen van een nieuw beleidskader.



Doel & functie Sociaal Kompas

De scope van het Sociaal Kompas

Het Sociaal Kompas beschrijft de lokale visie op het Sociaal Domein inclusief een aantal thema's die sterk aan het sociaal domein raken. Het Sociaal Kompas omvat de volgende wetten: Jeugdwet, de Wet maatschappelijke ondersteuning (Wmo), de Participatiewet, de Wet gemeentelijke schuldhulpverlening en de Wet inburgering.

Het Sociaal Kompas is geschreven door en voor de gemeente Papendrecht, maar benoemt ook het belang van haar maatschappelijke partners. De functie van het Sociaal Kompas is als volgt beschreven: *"het geeft ons richting en plaatst een stip aan de horizon."* Anno 2024 vertaalt een betrokken ambtenaar dit naar: *"het Sociaal Kompas moet de gemeente helpen om keuzes te maken"*.

Het Sociaal Kompas heeft twee beoogde effecten:

- een toename van welzijn en gezondheid van de Papendrechtters,
- een toename van zelfstandigheid, zelfredzaamheid en participatie van de Papendrechtters.

Deze effecten worden bereikt door in te zetten op vier ontwikkelijnen:

1. intensiveren transformatie binnen het sociaal domein,
2. doorbouwen op een stevige sociale basis,
3. preventief werken,
4. iedereen kan meedoen.

Ontstaan Sociaal Kompas

Het Sociaal Kompas is opgesteld in 2020 en vastgesteld in de gemeenteraad. Het beleidskader is geschreven voor de periode 2021 tot en met 2024. Hiervoor zijn gesprekken gevoerd met en is input geleverd door de maatschappelijke partners. Het schrijven van het Sociaal Kompas is intern gedaan, met ondersteuning van een adviesbureau. De toenmalig wethouder was hier nauw bij betrokken.

De opzet van het Sociaal Kompas

Het Sociaal Kompas is een document van 32 bladzijden. Hierin worden o.a. de missie, uitgangspunten, budget, monitoring, samenhang met andere beleidsterreinen en vervolgstappen beschreven.

Het Sociaal Kompas in de praktijk

De vertaling naar de praktijk via de uitvoerings- en voortgangsagenda

De koers van het Sociaal Kompas is jaarlijks vertaald naar een uitvoeringsagenda: hierin wordt de praktische uitvoering van de vier ontwikkelijnen vastgelegd. Op basis van de uitvoeringsagenda wordt twee keer per jaar een voortgangsrapportage opgesteld voor de gemeenteraad. De voortgangsrapportage beschrijft de belangrijkste ontwikkelingen en behaalde resultaten. Ook wordt de (ambtelijke) inzet door de gemeente en de inzet van maatschappelijke partners beschreven.

Op een aantal specifieke projecten zijn aanvullende evaluaties uitgevoerd, met focus op resultaten & effecten (o.a. inzet POH-GGZ, preventief huisbezoek). Maatschappelijke partners stellen zelf jaarverslagen op waarin ze hun eigen inzet & behaalde resultaten (conform opdracht gemeente) beschrijven.

Leeswijzer

In deze rapportage lichten we eerst onze bevindingen toe over het plan (H3) de uitvoering (H4) en de effecten (H5) van het Sociaal Kompas. De hoofdstukken zijn opgebouwd uit één blauwe slides met een score (op basis van het analysekader), gevolgd door een aantal slides met uitleg en context bij de scores.

Hierna volgen de conclusies (H6), deze geven antwoord op de onderzoeksvragen van gemeente Papendrecht. Daarna volgen een viertal aanbevelingen (H7) met het oog op het opstellen van een nieuw beleidskader.

In de bijlages staan de gehanteerde afkortingen en begrippen en een bronoverzicht.

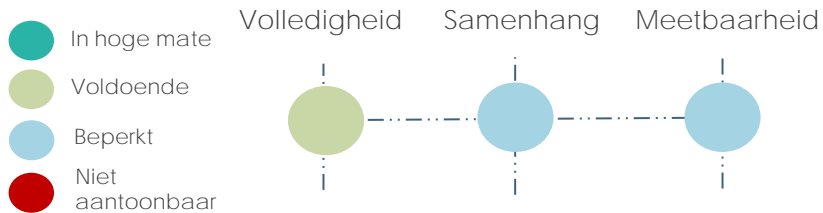
3

*Bevindingen:
Het plan*

ABEL

Bevindingen – fase 1 plan evaluatie

We baseren de bevindingen uit fase 1 op een analyse van het Sociaal Kompas, aangevuld met reflecties vanuit gemeente Papendrecht & uitvoeringspartners. Het plan is door ons beoordeeld aan de hand van drie criteria. Dit leidt tot onderstaande scores die op de volgende slides worden toegelicht en onderbouwd.



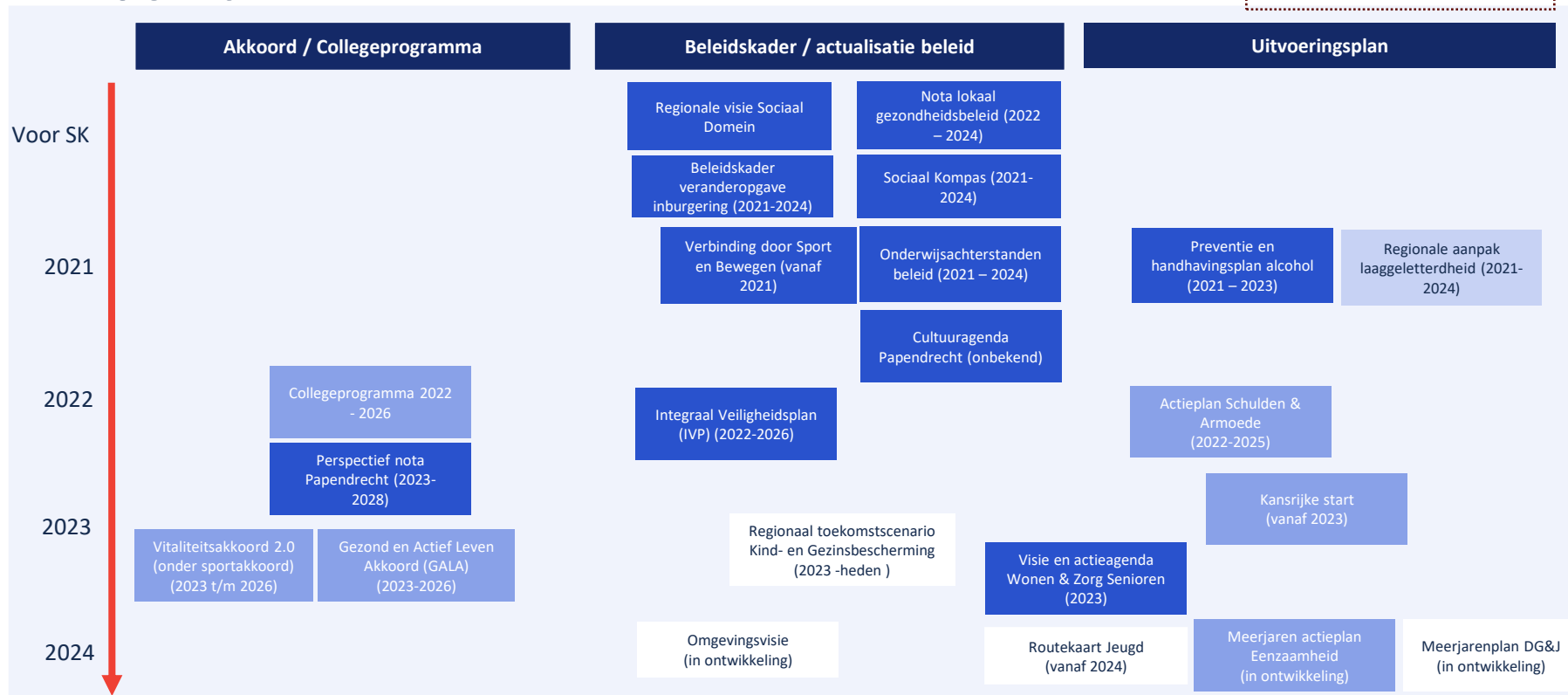
We stellen vast:

- **Het Sociaal Kompas was in 2020 volledig, in 2024 wordt een aantal thema's gemist.** De ontwikkellijnen zijn uitgebreid beschreven en veelomvattend. De afgelopen jaren is ook aandacht voor andere onderwerpen: o.a. wonen, volksgezondheid en onderwijs. Partners geven aan dat dit wenselijk is, vanwege de vele raakvlakken in doelgroepen en (beoogde) inzet.
- **De samenhang tussen het Sociaal Kompas en de uitvoeringsagenda, en tussen acties en doelen is beperkt.** De ontwikkellijnen komen niet duidelijk naar voren in de uitvoeringsagenda omdat de indeling gebaseerd is op de taakvelden uit de begroting.
- **Het Sociaal Kompas beschrijft geen meetbare effecten en resultaten.** De beoogde effecten geven een richting aan voor de lange termijn; ze fungeren als 'stip op de horizon'. De beoogde effecten zijn breed en weinig meetbaar (SMART) beschreven. Hierdoor is het niet mogelijk of lastig om het effect van de inzet van de gemeente en van maatschappelijke partners te meten.
- **Het Sociaal Kompas bouwt voort op Sociale Basis en regionale visie.** Ook zijn lopende uitvoeringsplannen onderdeel gemaakt van het kompas.
- **Er zijn veel akkoorden, beleidskaders, uitvoeringsplannen bijgekomen tijdens de looptijd van het Sociaal Kompas (zie volgende slide).** De plannen schuren niet met de inhoud van het Sociaal Kompas, maar vragen wel extra inzet vanuit het sociaal domein. De routekaart jeugd en visie wonen en zorg voor senioren vallen op: betrokkenen geven aan dat hier scherpe keuzes worden gemaakt. Deze stukken zijn recent opgesteld en niet geanalyseerd in deze evaluatie.

Er zijn veel plannen bijgekomen in het sociaal domein

Legenda 12

- Vastgesteld in Raad
- Vastgesteld in college
- Landelijk/regionaal
- In ontwikkeling

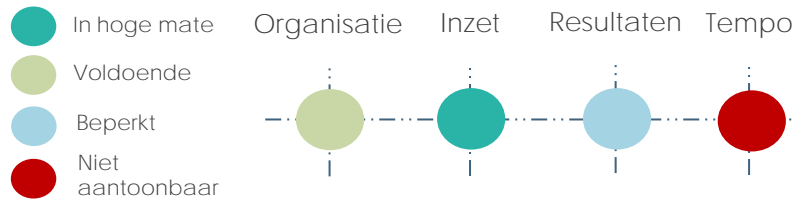


4

*Bevindingen:
De uitvoering*

Bevindingen – fase 2 uitvoeringsevaluatie

We baseren de bevindingen uit fase 2 op een analyse door Rebel van de uitvoeringsagenda en gesprekken met uitvoeringspartners. De uitvoering is door ons beoordeeld aan de hand van vier criteria. Dit leidt tot onderstaande scores die op de volgende slides worden toegelicht en onderbouwd.



We stellen vast:

- **Organisatie van het Sociaal Kompas is voldoende, we zien uitdagingen op het gebied van continuïteit en capaciteit (ambtelijk en uitvoerend).** Maatschappelijk partners ervaren stabiliteit en een duidelijk gemeentelijk aanspreekpunt. Sterk Papendrecht is een spil in het Sociaal Domein en legt de link met het voorveld en de tweedelij. Potentie van jeugd- en jongerenwerk kan beter worden benut, zo zijn lijnen Sterk Papendrecht beperkt en groeien vragen bij gelijke capaciteit.

- **Inzet nam toe tussen 2021-2023 door extra (lokale, tijdelijke) middelen voor het sociaal domein.** Lokale middelen nemen relatief meer toe dan regionale middelen. Dit zijn vooral (incidentele) middelen. Er waren geen financiële knelpunten in de afgelopen jaren.
- **De gemeente pleegt vooral inzet op ontwikkellijn 1 en 3, minder (lokale) aandacht voor ontwikkellijn 2 en 4*.** Inzet op opdrachtgeverschap Sterk Papendrecht valt op. Ook zien we nieuwe initiatieven op het gebied van preventie en lokale participatie (laatste is vooral regionale inzet). Er is geen volledig zicht op inzet vanuit het informele sociale domein.
- **Resultaat van inzet is toename bekendheid Sterk Papendrecht. Gebruik van maatwerkvoorzieningen is niet afgenomen.** Het Sociaal Kompas benoemt geen beoogde resultaten op schuldhulpverlening en inkomen, hier zien we een stabiele trend. Er is beperkt zicht op het doelbereik van de inzet door uitvoeringspartijen.
- **Er is beperkt zicht op het (gewenste) tempo op de ontwikkellijnen in het Sociaal Kompas.** In de uitvoeringsagenda en voortgangsrapportages wordt niet gerefereerd aan een beoogde snelheid of mijlpalen.

* **Ontwikkellijnen:** 1. Intensiveren transformatie binnen het sociaal domein, 2. Doorbouwen op een stevige sociale basis, 3. Preventief werken, 4. Iedereen kan meedoen

Organisatie van het Kompas voldoende: uitdagingen op het gebied van continuïteit en capaciteit

Governance door drie wethouders en deels via GR Sociaal

Gemeente Papendrecht werkt regionaal samen en heeft daarmee een deel van de beleidsontwikkeling en uitvoering op regionaal niveau belegd (GR Sociaal en DG&J)

De gemeenteraad van Papendrecht blijft verantwoordelijk, maar in de praktijk is de uitvoering van het sociaal domein op regionale afstand geplaatst

Binnen het college is er één wethouder die het sociaal domein coördinerend in de portefeuille heeft. De wethouder jeugd is vanaf 2020 aangehaakt, tijdens de looptijd van het Kompas is hier ook de wethouder volksgezondheid en onderwijs bij aangesloten.

De aansturing van de uitvoering van het Sociaal Kompas ligt op dit moment bij de beleidsregisseur Sociaal Domein, hiervoor werd dit opgepakt door de transformatieregisseur. Binnen de gemeente is geen aparte organisatiestructuur opgezet voor de uitvoering van het Sociaal Kompas.

Interne organisatie wordt als stabiel ervaren door partners, bezetting van de afgelopen jaren is een aandachtspunt

De uitvoering van het Sociaal Kompas wordt gedaan door het team Maatschappelijke Ontwikkeling (MO). Dit team is breder dan de scope van het Sociaal Kompas: ambtenaren die zich bezig houden met publieke gezondheid, sport, cultuur, onderwijs en wonen maken ook onderdeel uit van het team.

Uit de evaluatie bleek dat de afgelopen jaren veel wisselingen zijn geweest en bezetting van het team een aandachtspunt was. Hierdoor is de afgelopen jaren ook gebruik gemaakt van externe inhuur.

Wij stellen vast dat de beschikbare formatie ten tijde van de evaluatie volledig is ingevuld en dat deze formatie door gesprekspartners op dit moment wordt gezien als toereikend.

De betrokken maatschappelijke partners gedurende deze evaluatie geven aan dat zij de afgelopen jaren korte lijnen hebben ervaren, en een vast aanspreekpunt hebben binnen de gemeente.

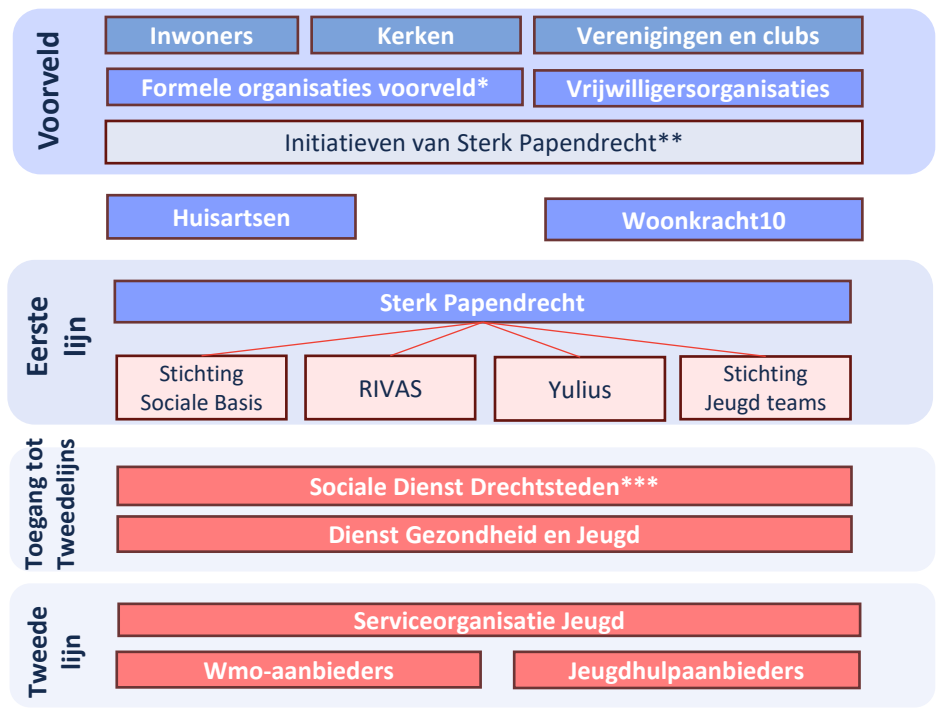
Sterk Papendrecht is een spil in het sociaal domein

Deze plaat geeft een beeld van de organisatie van het sociaal domein in Papendrecht. Het is de uitvoeringsstructuur van het Sociaal Kompas met een ordening in drie delen: voorveld, eerste lijn en de tweede lijn.

Sterk Papendrecht is een informele samenwerking tussen voorheen twee en inmiddels vier organisaties (2021: stichting Jeugdteams). Sterk Papendrecht is een sterk en eenduidig merk van de eerstelijns hulp geworden (sterker dan de formele term wijk- en jeugdteams).

Daarnaast is de samenwerking met SDD intensiever geworden: de lijnen zijn korter en de consultants van de SDD zijn vaker fysiek aanwezig. Ook is Sterk Papendrecht actief betrokken bij het voorveld (initiatieven als schuldhulpmaatje, ANWB automaatje of vrijwilligerspunt).

Zo is Sterk Papendrecht steeds meer de lokale, informele spil in het gehele Sociaal Domein geworden, met zicht op het voorveld tot en met de toegang tot tweedelijns hulp (dit is inzet door gecontracteerde Wmo en jeugdhulpaanbieders).



* Hieronder vallen organisaties zoals Support of Vluchtelingenwerk
 ** Initiatieven zoals ANWB automaatje en het vrijwilligerspunt
 *** Uitvoering steeds nadrukkelijker aan de voorkant en lokaal binnen de gemeente Papendrecht zelf



Toename van (vooral lokale, tijdelijke) middelen voor het sociaal domein

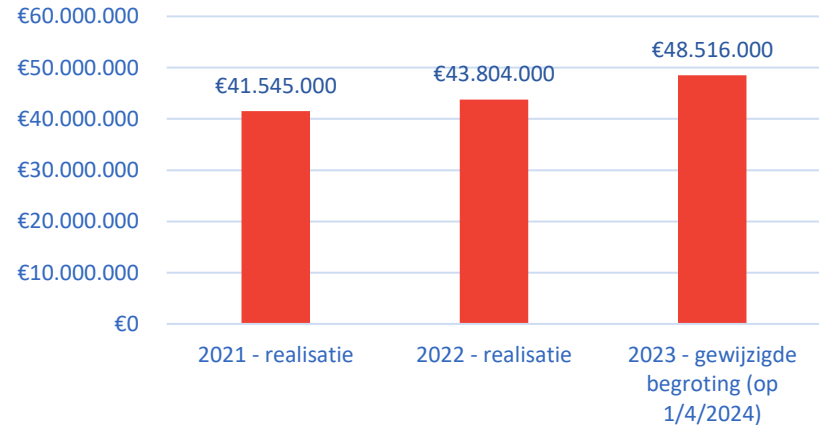
Het Sociaal Kompas omvat de begroting over het Sociaal Domein; de uitvoering voor het maatschappelijk domein is breder. De plaat hiernaast beschrijft het budget voor dit team (inclusief o.a. onderwijsachterstandenbeleid, volksgezondheid, sport en cultuur).

Tijdens de looptijd van het Sociaal Kompas (2021 – 2024) zijn de (begrote) uitgaven met 16% gestegen. Ter vergelijking: de prijsindexatie voor personele kosten betrof in die periode 11% (Nza, prijsindexcijfers).

Tijdens de looptijd van het Sociaal Kompas zijn er mutaties geweest en (tijdelijke) middelen toegevoegd die een meerjaren vergelijking onzuiver maken. Dit komt o.a. door:

- De afgelopen jaren zijn op meerdere taakvelden veel extra (tijdelijke) SPUK middelen ingezet.
- Vooral in 2023 hebben de onderdelen energiecrisis & armoede, energietoeslag, GALA, nationaal programma onderwijs, vergoeding meerkosten energie zwembad en SPUK onderwijsachterstandenbeleid de begroting verhoogd.
- De regionale solidariteit in de jeugdhulp is losgelaten, daardoor kan de realisatie meer fluctueren t.o.v. de begroting.

Begroting maatschappelijk domein Papendrecht
(volgens grootboek)



Toename van (vooral lokale, tijdelijke) middelen voor het sociaal domein

De plaat rechts geeft inzicht in de verschuiving van financiële middelen binnen het sociaal domein tijdens de looptijd van het Sociaal Kompas. We ordenen naar aandeel van regionale en lokale inzet.

De middelen voor het sociaal domein gaan grotendeels naar regionale uitvoeringsorganisaties (vooral inkomensregelingen en maatwerkvoorzieningen wmo & jeugd). Die uitgaven nemen toe door de jaren heen, maar minder sterk dan de lokale uitgaven.

De lokale uitgaven aan de taakvelden wijk- en jeugdteams en samenkracht en burgerparticipatie nemen verhoudingsgewijs iets sterker toe dan regionaal. Een deel van de stijging is incidenteel (o.a. SPUK gelden), een deel structureel.

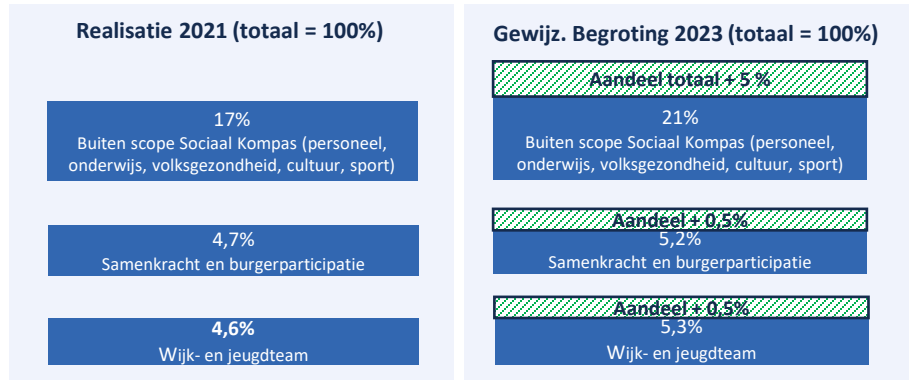
De afgelopen jaren namen de middelen buiten de scope van het Sociaal Kompas het sterkst toe (aandeel van 16,5% naar 20,5%), deze extra middelen zijn veelal incidenteel (o.a. SPUK gelden).

De gemeente heeft geen standaard overzicht voor uitgaven aan de (informele) Sociale Basis: deels valt dit onder sport en cultuur, deels onder samenkracht en burgerparticipatie.

Daarnaast zien we een toename van lokale budgetten tijdens de looptijd van het Sociaal Kompas: opvang en beschermd wonen (2021), lokaal minimabeleid (2021), inburgering (2021) wmo was- en strijkservice (2023) en lokale participatieplekken (2023). De bedragen zijn te klein om op te nemen in de plaat.

Verdeling begroting team MO 2021

Lokaal: voorveld en eerste lijn



Regionaal: tweede lijn (inkomensregelingen en maatwerkvoorzieningen)



Focus inzet vooral op ontwikkellijn 1 en 3

De inzet vanuit het Sociaal Kompas wordt beschreven in de uitvoeringsagenda en de voortgangsagenda. Hierin wordt geen onderscheid gemaakt naar de ontwikkellijnen. Op basis van de thematiek hebben wij daarom zelf een indeling gemaakt.

Sterkere verbinding tussen Sterk Papendrecht en SDD (ontwikkellijn 1)

De afgelopen jaren hebben Sterk Papendrecht en de SDD gewerkt aan het opstellen van transformatieplannen. Hierin is ook de verbinding gelegd met o.a. de DG&J, de SOJ en het medisch domein. Voorbeelden zijn de inzet van de wijk-GGD (2021), lijnen met POH-GGZ-Jeugd (2021) en de betrokkenheid van de wijkverpleegkundige in het wijkteam. In 2021 is stichting jeugdteams formeel geïntegreerd in Sterk Papendrecht; anno 2024 spreken de betrokken medewerkers van 'mijn collega's van het volwassenen/ jeugdteam'. Medewerkers van het jeugd- en jongerenwerk geven aan dat zij de ontwikkeling naar 'voren' ook ervaren, omdat steeds meer vragen bij hen worden neergelegd. Dit vertaalt zich echter niet in meer personele capaciteit, waardoor de potentie niet ten volle wordt benut.

Sterk Papendrecht zet steeds meer in in het voorveld, geen volledig zicht op inzet buiten gemeente (ontwikkellijn 2)

Gedurende de looptijd van het Kompas zien we een toename in het aantal laagdrempelige activiteiten van Sterk Papendrecht (van 26 in 2020 naar 40 in 2022).

* Ontwikkellijnen: 1. Intensiveren transformatie binnen het sociaal domein, 2. Doorbouwen op een stevige sociale basis, 3. Preventief werken, 4. Iedereen kan meedoen

Echter is geen volledig zicht op de activiteiten in de sociale basis buiten Sterk Papendrecht om. Daarnaast zijn er zorgen over het al dan niet bereiken van de meest kwetsbare inwoners en heeft gemeente Papendrecht geen zicht op welke inwoners wel bereikt worden tijdens dergelijke activiteiten.

Maatschappelijke partners geven aan dat preventie onderdeel is van hun werkwijze (ontwikkellijn 3)

Een voorbeeld is de check die de SDD doet bij het inzetten van de maatwerkvoorzieningen: voordat ze een indicatie afgeven, kijken zij eerst in hoeverre inzet door Sterk Papendrecht of het eigen netwerk mogelijk is. Deze afwegingen worden echter niet vastgelegd of gemonitord. Tegelijkertijd zien we ook de grilligheid van de preventieve activiteiten; maatschappelijke partners geven aan dat projecten soms stoppen, ook als ze als succesvol worden ervaren (voorbeeld: aanwezigheid Sterk Papendrecht in het onderwijs).

Regionale visie is leidend voor de ontwikkellijn iedereen kan meedoen (ontwikkellijn 4)

Het merendeel van de middelen voor ontwikkellijn 4 gaat naar regionale organisaties. Toch zien we enkele lokale initiatieven zoals het lokaal organiseren van participatieplekken. Een ander veelgenoemd voorbeeld is het actieplan energiecrisis: lokaal zijn aanvullende maatregelen genomen om stijgende energiekosten te compenseren.

Bekendheid Sterk Papendrecht toegenomen, geen resultaat op maatwerkvoorzieningen & doorverwijzingen

Bekendheid en zichtbaarheid Sterk Papendrecht is toegenomen onder de inwoners

70% van de inwoners zijn goed of een beetje bekend met Sterk Papendrecht (monitor Sociaal Domein, 2022). Sterk Papendrecht staat hierdoor in de top drie van meest bekende voorzieningen.

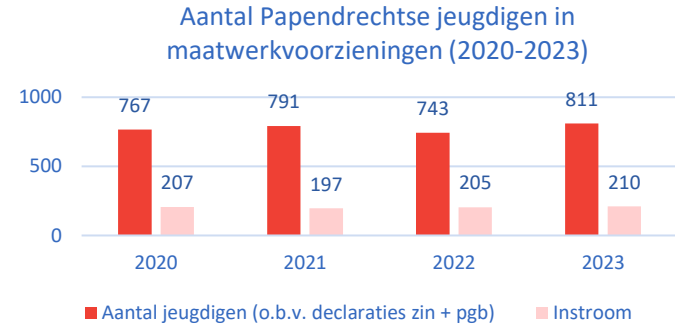
Daarnaast weten steeds meer inwoners Sterk Papendrecht te vinden. In 2019 ging het om 2.764 fysieke contacten, in 2022 is dit al 4.050.

Bereik	2020	2021	2022
Fysiek	1697	2881	4054
Telefonisch	4128	4463	4329
Mail	1330	1806	1757
Totaal	7155	9150	10140

Het totaal aantal jeugdigen in maatwerkvoorzieningen neemt toe, de instroom is relatief stabiel

In het Sociaal Kompas wordt afname maatwerkvoorzieningen jeugdigen als beoogd resultaat benoemd. Het aantal jeugdigen in de jeugdzorg (jeugdhulp, jeugdreclassering en jeugdbescherming) nam met 5.7% toe tussen 2021 en 2023.

De instroom is tussen 2021 en 2023 relatief stabiel, terwijl het aantal doorverwijzingen (indicaties) wel toeneemt. Cijfers duiden op een toename van wachtlijsten en langere duur jeugdhulptrajecten (SDD dashboard).



We zien geen afname in de doorverwijzingen bij andere verwijzers

De POH-GGZ-Jeugd werd ingezet om een daling van instroom in de jeugdhulp te bewerkstelligen; volgens de evaluatie resulteerde dit in een significante afname van de verwijzingen naar de basis GGZ, maar niet naar de specialistische GGZ (Effectenrapportage POH jeugd Papendrecht, 2021). Wij zien geen daling in het totaal aantal doorverwijzingen vanuit de huisarts tussen 2020 en 2023.

Geen resultaat op maatwerkvoorzieningen, aantal mensen in uitkeringen en schuldhulpverlening stabiel

Het gebruik van Wmo-maatwerkvoorzieningen is gestegen gedurende de looptijd van het Sociaal Kompas

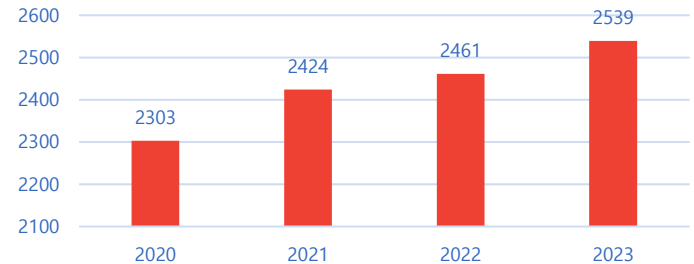
Een beoogd resultaat van het Kompas is een afname van het gebruik van maatwerkvoorzieningen. Echter zien we tot en met 2023 juist een toename van 4,7% in maatwerkvoorzieningen (SDD dashboard).

Bijna driekwart van de maatwerkvoorzieningen betreft vervoersvoorzieningen en hulp bij huishouden. Begeleiding en dagbesteding bedraagt zo'n 12%. Door de jaren heen zien we geen significante verschuivingen.

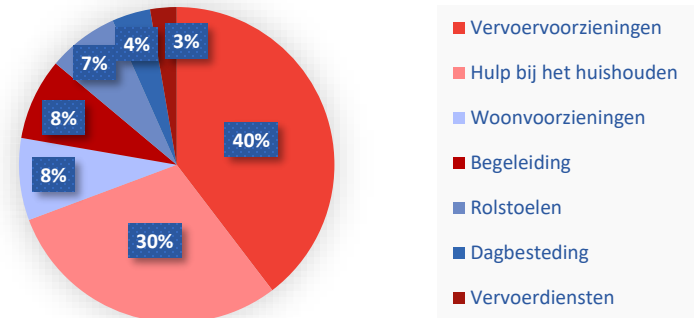
Aantal mensen in uitkering en schuldhulpverlening is relatief stabiel

Een beoogd resultaat van het Sociaal Kompas is om inwoners te steunen met een laag inkomen en/of schulden, waar mogelijk preventief. De gemeente geeft aan dat er extra aandacht is geweest voor de toegang tot schuldhulpverlening. In de cijfers zien we geen toename van het aantal mensen dat een uitkering heeft of in de schuldhulpverlening zit (SDD dashboard).

Totaal aantal unieke Wmo klanten



Aantal Papendrechtse Wmo-producten in 2023



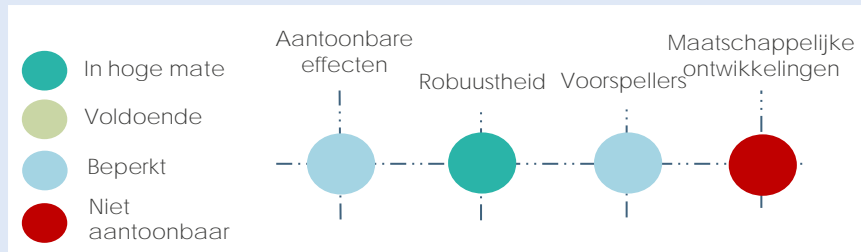
5

*Bevindingen:
Effecten*

ABEL

Bevindingen – fase 3 effectevaluatie

We baseren de bevindingen uit fase 3 op een analyse door Rebel en een reflectiesessie met de gemeente. De effectiviteit is door ons beoordeeld aan de hand van vier criteria. Dit leidt tot onderstaande scores, die op de volgende slides worden toegelicht en onderbouwd.



We stellen vast:

- **De beoogde effecten zijn niet aantoonbaar opgetreden.** Op de thema's welzijn en gezondheid zien we – op basis van beschikbare informatie uit 2022– een afname. Participatie en zelfstandigheid zijn niet recent onderzocht, zelfstandigheid (gevoel eigen regie) is relatief stabiel.
- **Er zijn geen voorspellers van effecten geformuleerd.** Er is beperkt aandacht geweest voor voorspellende indicatoren, en de manier waarop bepaalde ontwikkelingen horen bij de beleidstheorie achter het Sociaal Kompas. Zo is een afname van het aantal maatwerkvoorzieningen niet per se wenselijk, het voorkomen van onnodige maatwerkvoorzieningen wel. Dit vraagt andere monitoring.
- **Maatschappelijk partners zien relevante (landelijke) ontwikkelingen met (potentiële) impact op het sociaal domein.** Gemeente en maatschappelijk partners hebben steeds meer oog voor de uitdagingen door o.a. vergrijzing, mentale gezondheid, verschillen in bestaanszekerheid en afname sociale cohesie.

Lichte afname welzijn en gezondheid Papendrechtters

De beoogde effecten van het Sociaal Kompas zijn niet meetbaar of aantoonbaar. De monitor Sociaal Domein en de gezondheidsmonitor Zuid Holland Zuid meten een aantal indicatoren die een beeld geven van de ontwikkeling van Papendrechtters voor en tijdens de looptijd van het Sociaal Kompas.

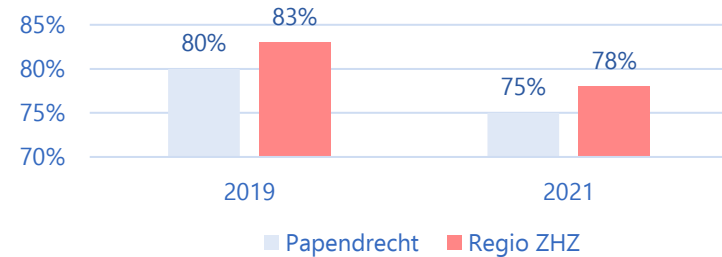
Weinig bekend over welzijn van de Papendrechtters, indicatoren laten daling zien

We zien een toename van inwoners met een hoog risico op een angststoornis of depressie; van 4% in 2020 naar 8% in 2022 (gezondheidsmonitor ZHZ). Onder jeugdigen was er tussen 2019 en 2021 een afname van 6% van het aantal dat zich (zeer) gelukkig voelt (zie rechts).

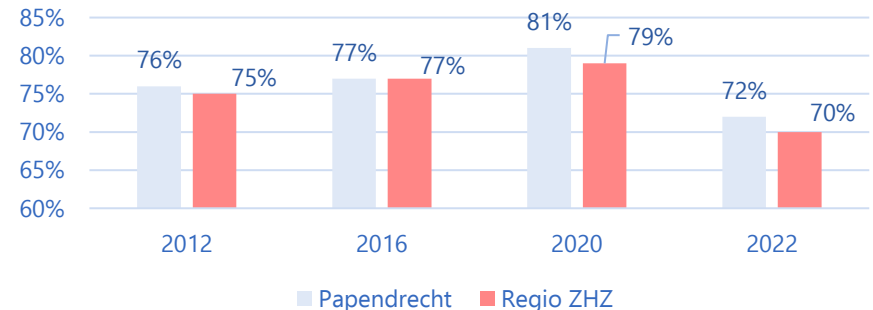
Het merendeel van de Papendrechtters beoordeelt hun gezondheid positief, vanaf 2020 een daling onder volwassenen

Het grootste deel van de Papendrechtters beoordeelt hun gezondheid positief (72%), tussen 2020 en 2022 zien we een afname van 11%. Het aantal Papendrechtters (19+) met ernstig overgewicht neemt toe, van 11% in 2009 naar 18% in 2022. De ervaren gezondheid van de jeugd (13-15) is stabiel (gezondheidsmonitor ZHZ).

Voelt zich meestal (zeer) gelukkig, 13- en 15-jarigen



(Zeer) goed ervaren gezondheid, 19 jaar en ouder



Zelfstandigheid Papendrechtlers relatief stabiel, zelfredzaamheid neemt licht af

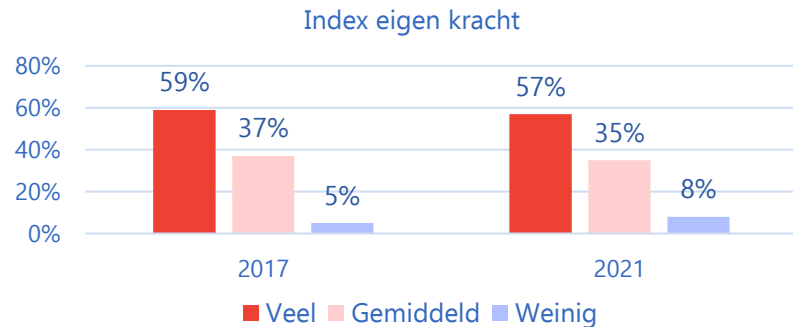
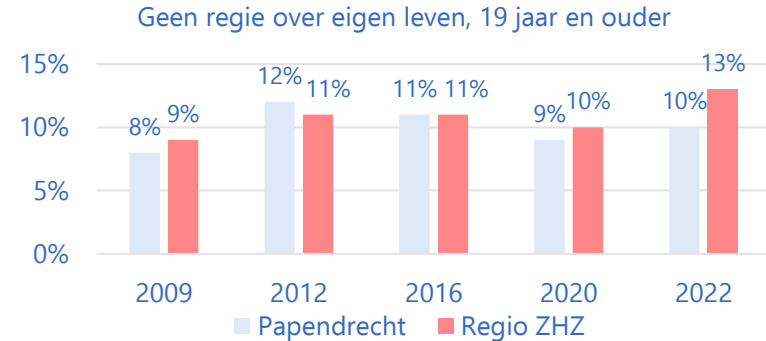
Het gevoel (zelfstandig) regie te hebben is relatief stabiel én hoger dan het regionaal gemiddelde

Regie gaat over de mate waarin men in staat is voor zichzelf te zorgen of het eigen netwerk in te zetten, dit is een indicator voor zelfstandigheid. 10% van de Papendrechtlers (19 jaar en ouder) heeft het gevoel *geen regie* over eigen leven te hebben, tussen 2009 en 2022 fluctueert het percentage.

De meeste inwoners van Papendrecht zijn zelfredzaam (ervaren veel eigen kracht), dit neemt tussen 2017 en 2021 licht af.

Onderzoekscentrum Drechtsteden heeft een indexscore ontwikkeld voor het begrip 'eigen kracht'. Hieronder vallen: belemmering door beperking/ziekte; begrijpen van brieven en invullen van formulieren; omgaan met onverwachte problemen; financiële zelfredzaamheid; de weg weten te vinden naar instanties (indien nodig).

92% van de Papendrechtlers ervaart gemiddeld tot veel eigen kracht. Tussen 2017 en 2021 is het aantal Papendrechtlers dat weinig eigen kracht ervaart gestegen van 5% tot 8%.

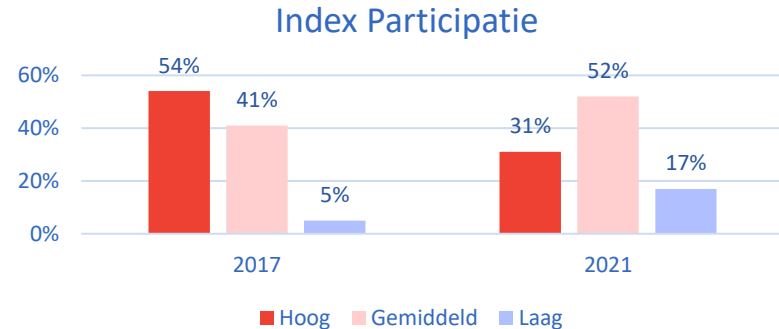


Relatief veel participatie in Papendrecht, lichte afname tussen 2017 en 2021

Vijf op de zes inwoners scoort gemiddeld tot hoog op de participatie-index, aandeel dat laag scoort is toegenomen

Onderzoekscentrum Drechtsteden heeft een indexscore ontwikkeld voor participatie. Deze omvat de volgende onderwerpen: activiteiten ondernemen, sociaal isolement, subjectieve beleving aantal contacten, werk/opleiding en vrijwilligerswerk. Hoewel het aandeel Papendrechtters dat laag scoort op de participatie index is toegenomen (17% in 2021 t.o.v. 5% in 2017), zien we dat nog steeds het merendeel van de Papendrechtters gemiddeld tot hoog scoren op de Participatie Index.

Een kwart van de Papendrechtters deed aan vrijwilligerswerk in 2021. Dit is echter een daling ten opzichte van voorgaande jaren; in 2017 bedroeg dit nog 37%.

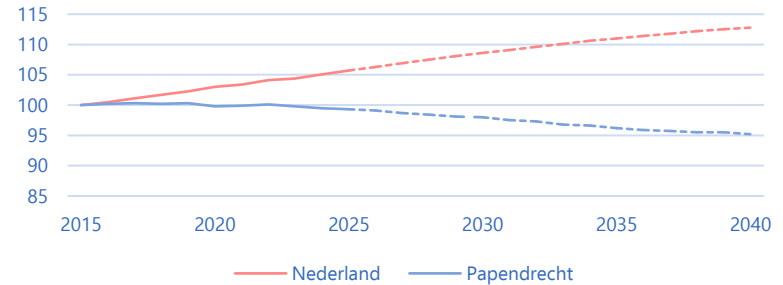


Relevante ontwikkeling: Papendrecht krimpt en vergrijs

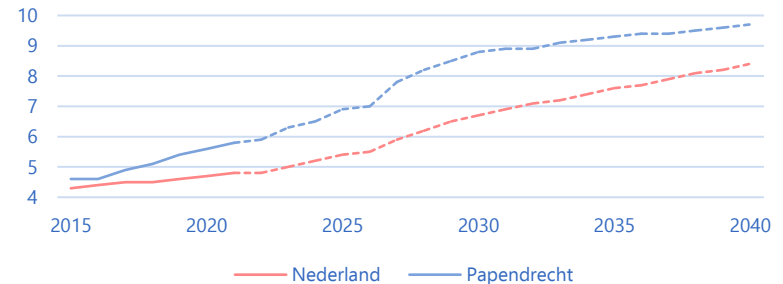
De gemeente Papendrecht krimpt en vergrijs

Papendrecht telt ruim 32.000 inwoners. Het inwoneraantal in Papendrecht is de afgelopen jaren echter gekrompen. Het aantal jongeren neemt naar verwachting met 12,5% af tot en met 2035. Hiermee is Papendrecht een van de honderd gemeenten zonder groei. Naast de krimp is in Papendrecht sprake van (dubbele) vergrijzing. In 2022 was 5.9% van de inwoners 80+ en de verwachting is dat dit stijgt naar 9.6% in 2040.

Bevolkingsontwikkeling



Percentage 80 jaar en ouder



Relevante ontwikkelingen: bestaanszekerheid en sociale cohesie

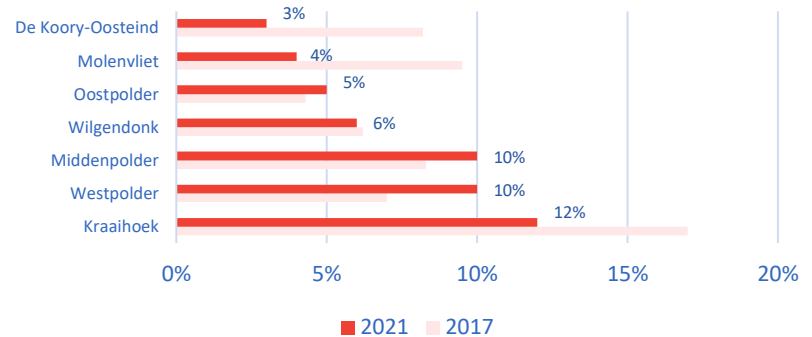
Verschillen in bestaanszekerheid

In 2021 is de financiële zelfredzaamheid van Papendrechters iets verbeterd ten opzichte van 2017. Zo kunnen momenteel kunnen meer Papendrechters veel geld overhouden (29%) dan in 2017 (20%). Wel is er blijvend een kleine financieel kwetsbare groep die spaargeld uit moet geven (5%) of schulden moet maken (3%). Er zijn lichte verschillen tussen de wijken in Papendrecht (zie monitor sociaal domein). Maatschappelijk partners benoemen dat ze verschillen zien toenemen en maken zich zorgen om toenemend onbegrip tussen inwoners. Ook zien ze bij een deel van de inwoners een gebrek aan vertrouwen in de overheid, die ervoor zorgt dat ze geen gebruik maken van beschikbare voorzieningen (vooral voorzieningen met betrekking tot bestaanszekerheid).

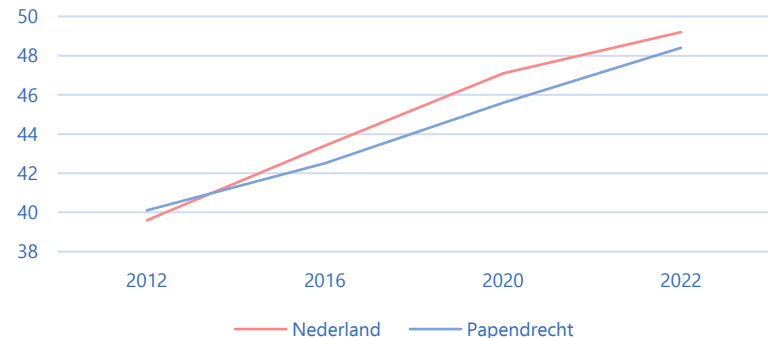
Afname sociale cohesie

Sociale cohesie gaat over naar de mate waarin (groepen) mensen zich met elkaar en met allerlei instituties verbonden voelen, en naar het gedrag dat hieraan invulling geeft (rapport SCP). Maatschappelijke partners geven aan zich zorgen te maken over de ontwikkeling van de sociale cohesie; daarbij benoemen ze dat niet iedere Papendrechtster aansluiting heeft bij de Sociale Basis. We zien een toenemende trend in het aantal Papendrechtsters dat zich eenzaam voelt. Zo voelt 46% van de inwoners vanaf 19 jaar en ouder zich matig tot (zeer) eenzaam ten opzichte van 40,1% in 2012.

Financieel kwetsbare inwoners (spaargeld uitgeven of schulden maken)



Trend in eenzaamheid



6

Conclusies

ABEL

Conclusies

De beoogde effecten van het Sociaal Kompas zijn niet aantoonbaar opgetreden, invloed gemeente is beperkt

De twee beoogde effecten van het Sociaal Kompas beschrijven een verbetering op vijf maatschappelijke thema's in Papendrecht. Op de thema's welzijn en gezondheid zien we – op basis van beschikbare informatie uit 2022– een afname. Participatie en zelfstandigheid zijn niet recent onderzocht, zelfstandigheid (gevoel eigen regie) is relatief stabiel.

We stellen vast dat de effecten breed geformuleerd zijn en de gemeente hier beperkt invloed op heeft. Incidentele (COVID, energiecrisis) en structurele (vergrijzing, afname sociale cohesie) ontwikkelingen beïnvloeden het behalen van deze beoogde effecten in negatieve zin.

Het Sociaal Kompas gaf als beleidskader onvoldoende handvatten

We concluderen dat het Sociaal Kompas niet sturend was in de besluitvorming over diverse onderwerpen en nieuwe plannen met betrekking tot het sociaal domein in de periode 2021-2023 en in deze periode ook niet actief is ingezet in de aansturing van maatschappelijke partners. Alle plannen pasten in het Kompas.

Dit heeft ertoe geleid dat de aandacht voor de uitvoering van het Sociaal Kompas is 'verdrongen' door meerdere beleidskaders en uitvoeringsplannen in een betrekkelijk korte periode (3 jaar). Ook is de scope van de uitvoeringsagenda tijdens de looptijd steeds verder verbreed (o.a. onderwijs, gezondheid en wonen), deze verbreding is wenselijk gezien de overlap in doelgroep en (beoogde) inzet.

Er zijn wél resultaten behaald in de afgelopen 3 jaar

1. Sterk Papendrecht: steeds meer een spil in Sociaal Domein

De afgelopen jaren is veel inzet gepleegd op het versterken van de lijnen tussen wmo, jeugd en Werk en Inkomen en door meer vanuit Sterk Papendrecht te organiseren. Het doel: de toegang tot hulp & ondersteuning door de gemeente meer rondom de inwoner te positioneren. Zo is het lokale jeugdteam onderdeel geworden van Sterk Papendrecht en zijn medewerkers van de SDD vaker fysiek aanwezig in de gemeente.

Dit is een belangrijke eerste stap in de transformatie van het sociaal domein, we kunnen nog niet vaststellen of dit leidt tot merkbare verbeteringen op de andere drie ontwikkellijnen. Met één toegangspunt voor het gehele sociaal domein, heeft gemeente Papendrecht de mogelijkheid gecreëerd om actief te sturen op de lokale toegang tot dat sociaal domein.

Conclusies

2. Preventie staat op het netvlies van gemeente

Preventie leeft, bij de gemeente, uitvoeringsorganisaties en bij maatschappelijke partners. Zo is het aantal preventieve activiteiten vanuit Sterk Papendrecht de afgelopen jaren toegenomen. De Sociale Dienst Drechtsteden (SDD) geeft aan zich in haar werkwijze te richten op normalisering en preventie (denk aan inzet van Sterk Papendrecht wanneer mogelijk). We concluderen dat er veel potentie zit in het jeugd- en jongerenwerk, maar dat die nog niet in volle mate gevonden wordt. Er is beperkt data beschikbaar om daadwerkelijke inzet, resultaten én effecten van preventie te monitoren. Dit laatste is niet gek, het kost tijd om effecten van preventief werken te zien.

3. Papendrecht kijkt vooruit: met de routekaart Jeugd en actieagenda wonen en zorg ouderen worden keuzes gemaakt

Recent is de actieagenda wonen en zorg senioren vastgesteld en op dit moment wordt door de gemeente en Sterk Papendrecht de routekaart Jeugd opgesteld, in juni 2024 komt deze in de Raad. Door de urgentie op het gebied van jeugdhulp (vermeende extra kosten) en toenemende vergrijzing is de noodzaak ontstaan om scherpere keuzes te maken en resultaten beter te monitoren.

Tegelijkertijd waren er knelpunten die invloed hadden op effectiviteit van het Sociaal Kompas

1. Geen volledig zicht op en aandacht voor de Sociale Basis

In het Sociaal Kompas wordt benoemd hoe sterk de Sociale Basis (inwoners, buurten, kerken, verenigingen, vrijwilligersorganisaties en clubs) van Papendrecht is. Anno 2024 is het niet geheel duidelijk wie onderdeel uitmaken van het voorveld/de Sociale Basis en welke inzet zij (overlappend) plegen.

Daarbij is het vaste budget voor deze Sociale Basis (o.a. jeugd- en jongerenwerk) de afgelopen jaren niet toegenomen en neemt het aantal Papendrechtters dat participeert (o.a. vrijwilligerswerk) juist af. De gemeente geeft aan dat deze ontwikkellijn ambtelijk het minst aandacht heeft gekregen in de afgelopen jaren.

Er zijn verschillende beelden over de bijdrage die de informele Sociale Basis (bijv. sportverenigingen) kan leveren aan de realisatie van de doelstellingen van het Sociaal Kompas.

Conclusies

2. Aandeel lokaal budget beperkt, toename versnippering en tijdelijke middelen

We concluderen dat de lokale invloed op de inzet van financiële middelen voor het sociaal domein beperkt is; dat komt vooral door het feit dat een belangrijk deel op regionaal niveau wordt ingezet (in 2023 ca. 70%).

De middelen voor het sociaal domein nemen toe. De toename van beschikbare lokale financiële middelen is deels incidenteel, door de inzet van o.a. (landelijke) SPUK gelden. Betrokken partijen herkennen dat tijdelijke financiering steeds meer toeneemt t.o.v. het vaste budget. We hebben geen zicht op de beschikbare middelen na 2025.

De versnippering en tijdelijkheid van financiële middelen bemoeilijkt het maken van lange termijn plannen, het houden van een lokale koers en het maken van scherpe keuzes passend bij de lokale Papendrechtse situatie over welke inzet wél of niet plaatsvindt.

3. Beperkt meetbare doelstellingen en resultaten, geen zicht op: doen we de goede dingen en doen we die goed?

Tijdens het opstellen van Sociaal Kompas is er zeer beperkt aandacht geweest voor het opstellen van meetbare of toetsbare doelstellingen.

Ook is er geen monitoring opgezet op het niveau van ontwikkellijnen. In de de uitvoeringsagenda wordt vooral gerapporteerd over inzet door gemeente of uitvoeringspartners. Zo blijft het resultaat en vooral het effect van de inzet onduidelijk: bereiken we de juiste mensen? En draagt dit bij aan hun welzijn, gezondheid, zelfredzaamheid, participatie of zelfstandigheid?

Ook zijn er geen mijlpalen geformuleerd, waardoor het onduidelijk is of er voldoende tempo wordt gemaakt op de ontwikkellijnen.

7

Aanbevelingen

ABEL

Aanbevelingen

Uit de conclusie blijkt dat het Sociaal Kompas in de huidige vorm beperkt houvast biedt. Wij adviseren bij een volgende plan of kader meer keuzes te maken: wat doen we wel en wat doen we ook niet. We doen in lijn met dit advies aanbevelingen.

1. Formuleer een scherpere visie

De komende jaren komen er meer uitdagingen op de Papendrechtse af. Deze hebben invloed op de inzet van gemeentelijke middelen in het sociaal domein. Ook zien we dat groepen inwoners kampen met kernproblemen* die leiden tot beroep op het sociaal domein. Bijvoorbeeld de invloed van sociaal isolement op (mentale) gezondheidsklachten.

Hierdoor kijken we de afgelopen jaren steeds breder naar het sociaal domein. Tegelijkertijd maakt dit brede scope het lastig om concreet te worden in de uitvoering. Wij vinden dat dit om een scherpere ordening én scherpere keuzes vraagt in de visie. We zien dat dit voor een aantal doelgroepen al gebeurt (routekaart Jeugd, woonzorgvisie senioren).

Wij raden aan om na te denken over de kernproblemen en op basis daarvan de rol van de gemeente scherper te beschrijven (dit kan per doelgroep verschillen, beschrijf dit dan ook).

* Met kernproblemen bedoelen we onderliggende oorzaken van sociaal maatschappelijke problematiek, zie ook de definities

2. Stel een veranderstrategie op

Een visie (beleidskader) gaat over wat de gemeente wil bereiken, in een uitvoeringsagenda worden acties concreet beschreven. Een veranderstrategie gaat over het hoe: hoe relateren de acties zich aan de doelen, maar ook: wie gaat dit oppakken? En op welke termijn moet welke mijlpaal zijn bereikt?

Een veranderstrategie dwingt Papendrecht om realistisch te zijn: hoeveel capaciteit is er nodig om de beschreven verandering vorm te geven, is die beschikbaar? En wat betekent dat voor de financiën: moet er ergens geld bij of geld af?

Ook beschrijft dit invloedssfeer: waar heeft de gemeente direct invloed op? Wanneer is de gemeente afhankelijk van anderen (denk hierbij aan de informele Sociale Basis)? En hoe komen zij in beweging (indien gewenst)?

Hier is ook de overlap tussen de beleidsterreinen van belang. Is het realistisch en efficiënt om alles vanuit één plan aan te vliegen? Of vraagt dit juist om verschillende uitvoeringsplannen?

Wij raden aan om een veranderstrategie op te stellen in aanvulling op het nieuwe beleidskader.

Aanbevelingen

3. Maak je voornemens meetbaar en voelbaar

Benoem niet alleen het beoogde lange termijn effect, maar stel meetbare indicatoren op waar je als gemeente direct invloed op hebt. Bijvoorbeeld: maak preventief werken meetbaar door bij te houden hoe vaak de afweging is gemaakt om in plaats van een maatwerktraject, een algemene voorziening van Sterk Papendrecht in te zetten.

Toets daarnaast nieuwe initiatieven door de uitkomsten te relateren aan de beoogde effecten van het nieuwe beleidskader. Denk aan: zijn er al initiatieven in de gemeente die zich richten op eenzelfde doelgroep of eenzelfde resultaat? Wat voegt het nieuwe initiatief daaraan toe?

We raden aan om – na opstellen van de visie en veranderstrategie- de belangrijkste indicatoren te bepalen. De systematiek van een causale keten (zie volgende slide) kan hierbij helpen.

4. Houd koers

Tijdens de evaluatie merkten we dat 4 jaar een korte periode is om én een verandering in gang te zetten én effecten te meten. Denk aan de ontwikkeling van de zelfredzaamheid van inwoners in combinatie met de transformatie in het sociaal domein.

Op basis van dit onderzoek en onze ervaring elders, constateren we dat merkbare, structurele veranderingen op het gebied van welbevinden en kwaliteit van leven van inwoners, optreden na 5-10 jaar. Veranderingen in het sociaal domein kosten tijd. De investering en positionering van Sterk Papendrecht is een belangrijke eerste stap; dat moet nu opgevolgd worden met een visie en daaropvolgende keuzes in het sociaal domein.

Geduld en het houden van een meerjarige koers geeft rust en inzicht in het effect van keuzes. We beseffen ons dit het gezien landelijke en regionale verplichtingen lastig is: het bepalen van de invloedssfeer van de gemeente is dan wederom belangrijk.

We raden aan om het nieuwe beleidskader voor langere termijn vast te stellen. Op het niveau van meetbare resultaten kan een periodieke evaluatie worden vastgesteld (denk aan een vijfjarige termijn), zonder dat het gehele beleidskader wordt herzien.

Methodiek causale keten





Annex
Begrippen en
definities

ABEL

Afkortingen

- **Wmo:** Wet maatschappelijke ondersteuning
- **MO:** Maatschappelijke ontwikkeling.
- **SDD:** Sociale Dienst Drechtsteden
- **DG&J:** Dienst Gezondheid & Jeugd
- **SOJ:** Serviceorganisatie Jeugd ZHZ
- **POH-GGZ:** Praktijkondersteuner Huisarts Geestelijke Gezondheidszorg
- **SPUK:** Specifieke Uitkering (vanuit het Rijk)
- **GALA:** Gezond en Actief Leven Akkoord
- **Nza:** Nederlandse Zorgautoriteit
- **SMART:** Specifiek, Meetbaar, Acceptabel, Realistisch en Tijdsgebonden

Begrippenlijst

- **Kernproblemen:** Onderliggende oorzaken van sociaal maatschappelijke problematiek. Door onderscheid te maken tussen symptomen, problemen, oorzaken, en grondoorzaken krijgen we een scherper beeld van de inwoners (en daarmee doelgroepen).
- **Sociaal domein:** Het sociaal domein is breed en veelomvattend. Volgens het Sociaal Kompas bestaat het uit inspanningen die de gemeente verricht voortvloeiend uit de Participatiewet, Jeugdwet, Wet maatschappelijke ondersteuning, Wet gemeentelijke schuldhulpverlening en Wet inburgering.
- **Eigen kracht:** Onderzoekscentrum Drechtsteden heeft een indexscore ontwikkeld voor het begrip 'eigen kracht'. Hieronder vallen: belemmering door beperking/ziekte; begrijpen van brieven en invullen van formulieren; omgaan met onverwachte problemen; financiële zelfredzaamheid; de weg weten te vinden naar instanties (indien nodig).
- **Participatie:** Onderzoekscentrum Drechtsteden heeft een indexscore ontwikkeld voor participatie. Deze omvat de volgende onderwerpen: activiteiten ondernemen, sociaal isolement, subjectieve beleving aantal contacten, werk/opleiding en vrijwilligerswerk.
- **Voorveld/sociale basis:** Vrij toegankelijke formele en informele activiteiten en voorzieningen gericht op het elkaar ontmoeten en ondersteunen, ontplooiën en ontspannen die zorgen dat mensen kunnen samenleven en meedoen. Oftewel het totaal aan algemene voorzieningen dat beschikbaar is in een wijk of gemeente zonder indicatie.
- **Eerstelijnszorg:** Zorg waar u zonder verwijzing naartoe kan gaan. Deze zorg is direct toegankelijk, zoals huisartsen, tandartsen en fysiotherapeuten.
- **Tweedelijnszorg:** Zorg waar u een verwijzing nodig heeft van de huisarts.
- **Red Team Methodiek:** In deze methodiek gaan deelnemers bewust op zoek naar onvolkomenheden in de analyse. De deelnemers mogen 'schieten' op verschillende verbeteropties en de door ons opgestelde voor- en nadelen. Zo ontstaat een completer, aangescherpt overzicht van de wenselijkheid van de verschillende opties.

Toelichting op begrippen analysekader Rebel

- **Volledigheid en samenhang:** Zijn de ontwikkelijnen volledig? Zijn er mijlpalen (in de tijd) geformuleerd? Zitten er lacunes in het beleidskader? Volgen de beoogde acties logisch uit de beoogde maatschappelijke effecten, ontwikkelijnen en doelstellingen? Zien we samenhang tussen de acties (of is er risico dat ze elkaar tegenwerken)? Zijn de acties op enige manier onderbouwd (onderzoek, landelijke doelstellingen, etc.)?
- **Meetbaarheid:** dit gaat over de mate waarin de doelstellingen kwantitatief getoetst kunnen worden. Zijn er KPI's of andere indicatoren vastgesteld (of beschikbaar) die verwijzen naar de beoogde effecten? En zijn daarmee de beoogde maatschappelijke effecten onderbouwd en voldoende meetbaar?
- **Gerealiseerde inzet en concrete resultaten:** Mate waarin de beoogde acties ook echt zijn uitgevoerd. Wat is het directe resultaat van deze inzet? Zijn wellicht (nog) andere resultaten behaald die op termijn bijdragen aan het behalen van de doelen?
- **Tempo:** In hoeverre zijn de beoogde resultaten en mijlpalen (tijdig) bereikt? Zijn de acties uitgevoerd in lijn met de van tevoren vastgestelde aanpak (in bijv. de uitvoeringsagenda en is het huidige tempo van de uitvoering voldoende om binnen de gestelde termijnen tot beoogde resultaten en doelstellingen te bereiken?
- **Organisatie:** Is de verdeling van taken, verantwoordelijkheden en rollen voldoende helder en daarmee de organisatie van de uitvoering van de afzonderlijke ontwikkelijnen en van het Sociaal Kompas als geheel? Zijn de gealloceerde mensen en middelen ook daadwerkelijk toegekend aan deze acties?
- **Aantoonbare effecten en kwaliteit van de informatie:** zijn de beoogde effecten opgetreden en aantoonbaar? Hoe robuust is de onderbouwing van deze effecten? Is de informatie over de opgetreden effecten volledig en kwalitatief op orde?
- **Voorspellers van toekomstig effect:** zijn er zichtbare elementen/bouwstenen te identificeren die het aannemelijk maken dat effecten in de (nabije) toekomst optreden dan wel groter worden? Zogenaamde 'voorspellers'.
- **Ontwikkelingen:** Zijn er externe (maatschappelijke en landelijke) ontwikkelingen die de effecten van de inzet op de vier ontwikkelijnen van het Sociaal kompas beïnvloeden? Moeten deze meegenomen worden in een volgend beleidskader?



*Annex
Bronnen*

ABEL

Bronnen

Gebruikte stukken

- Sociaal Kompas 2021-2024
- Uitvoeringsagenda en voortgangsrapportages Sociaal Kompas
- Jaarverslagen Sterk Papendrecht (2020, 2021, 2022)
- SDD Dashboard Wmo
- SDD Dashboard Jeugd
- SDD Dashboard participatie
- Effectenrapportage POH jeugd Papendrecht (2021)
- Monitor Sociaal Papendrecht (2021)

Openbare bronnen

- Regiobeeld.nl
- Gezondheidsmonitor Zuid-Holland-Zuid (jeugd, jongeren, volwassenen)
- Nederlandse Zorgautoriteit (Nza) prijsindexcijfers

Deelnemers evaluatie

- Wethouders gemeente Papendrecht: Arjan Kosten, Jaco van Erk en Jan Dirk van der Borg
- Beleidsmedewerkers team MO gemeente Papendrecht
- Medewerkers Sterk Papendrecht
- Medewerkers Support
- Medewerkers SDD
- Medewerker Woonkracht10
- Medewerker Vluchtelingenwerk
- Vertegenwoordiger wmo-adviesraad
- Dienst Gezondheid en Jeugd