

The background of the slide is a close-up photograph of several hands of different skin tones stacked together, holding a white kite string. The string extends from the bottom left towards the top right, where it is attached to a white kite tail. The lighting is soft, highlighting the texture of the skin.

Inhoudelijke jaarverantwoording 2022 Sterk Papendrecht

Prestatiegerichte afspraken



APRIL 2023

Inhoudsopgave

Inhoudsopgave.....	2	4.3 Welke voortgang en resultaten hebben we behaald in 2022?.....	15
Voorwoord.....	3	4.4 Wat hebben we in 2022 gedaan om deze resultaten te realiseren?	15
Leeswijzer.....	4	4.5 Signalen en trends	16
1. Toegankelijke en laagdrempelige ingang.....	5	5. Ondersteuning, begeleiding en waardering mantelzorgers.....	17
1.1 Waar werken we aan? (Doel).....	5	5.1 Waar werken we aan? (Doel).....	17
1.2 Wat is onze opgave voor 2023? (Resultaat).....	5	5.2 Wat is onze opgave voor 2023? (Resultaat).....	17
1.3 Welke voortgang en resultaten hebben we behaald in 2022?.....	5	5.3 Welke voortgang en resultaten hebben we behaald in 2022?.....	17
1.4 Wat hebben we in 2022 gedaan om deze resultaten te realiseren?	7	5.4 Wat hebben we in 2022 gedaan om deze resultaten te realiseren?	18
1.5 Signalen en trends	8	5.5 Signalen en trends	19
2. Preventie en vroegtijdige ondersteuning.....	9	6. Ondersteuning, begeleiding en waardering van vrijwillige inzet	20
2.1 Waar werken we aan? (Doel).....	9	6.1 Waar werken we aan? (Doel).....	20
2.2 Wat is onze opgave voor 2023? (Resultaat).....	9	6.2 Wat is onze opgave voor 2023? (Resultaat).....	20
2.3 Welke voortgang en resultaten hebben we behaald in 2022?.....	9	6.3 Welke voortgang en resultaten hebben we behaald in 2022? (Prestatie indicatoren)	20
2.4 Wat hebben we in 2021 gedaan om deze resultaten te realiseren?	10	6.4 Wat hebben we in 2022 gedaan om deze resultaten te realiseren?	21
2.5 Signalen en trends	13	6.5 Signalen en trends	23
3. Individueel en collectief.....	14	7. Financiële zelfredzaamheid.....	24
3.1 Waar werken we aan? (Doel).....	14	7.1 Waar werken we aan? (Doel).....	24
3.2 Wat is onze opgave voor 2023? (Resultaat).....	14	7.2 Wat is onze opgave voor 2023? (Resultaat).....	24
3.3 Welke voortgang en resultaten hebben we behaald in 2022?.....	14	7.3 Welke voortgang en resultaten hebben we behaald in 2022?.....	24
3.4 Wat hebben we in 2022 gedaan om deze resultaten te realiseren?	14	7.4 Wat hebben we in 2022 gedaan om deze resultaten te realiseren?	25
3.5 Signalen en trends	14	7.5 Signalen en trends	25
4. Integraal en vraaggericht.....	15	Bijlage Collectief aanbod Sterk Papendrecht 2022	26
4.1 Waar werken we aan? (Doel).....	15	Bijlage In- en uitstroom en wachttijdontwikkeling Jeugdteam.....	32
4.2 Wat is onze opgave voor 2023? (Resultaat).....	15	Bijlage Verantwoording Vroegsignalering.....	35

Voorwoord

Terugblik op 2022 en verder werken aan een mooie toekomst voor Papendrechters.

Graag presenteren wij u hierbij de inhoudelijke jaarverantwoording van Sterk Papendrecht over het jaar 2022. U ontvangt deze verantwoording voor het vijfde jaar.

Sterk Papendrecht is het centrale punt voor alle inwoners van 0-100 jaar met een ondersteuningsvraag op alle levensgebieden. Wij ondersteunen op maat en hebben oog voor talenten en vaardigheden van inwoners. Daarmee helpen en verbinden wij Papendrechters die iets te vragen en te bieden hebben, zodat iedereen in Papendrecht ertoe doet en gelijke kansen heeft.

STAPPEN IN VERDERE ONTWIKKELING

De afgelopen jaren hebben we gewerkt aan een toekomstbestendige, lokale basisinfrastructuur binnen Papendrechts sociale domein. De gemeente Papendrecht wil de in 2015 ingezette transformatie verder ontwikkelen, 2022 was een jaar waarin we voort hebben gebouwd op een herkenbare identiteit van Sterk Papendrecht. Zowel voor inwoners als voor samenwerkingspartners. In het Kompas Sociaal Domein zijn transformatiedoelen uitgewerkt. Om die te bereiken is aan Stichting Jeugdteams Zuid-Holland Zuid, Stichting de Sociale Basis (samen vormen zij Sterk Papendrecht) en de Sociale Dienst Drechtsteden (SDD) gevraagd de krachten te bundelen.

Het project Gezamenlijk Transformeren brengt de transformatiedoelen en de praktijk bij elkaar. De in 2021 aangescherpte visie heeft in 2022 de weg naar de praktijk gevonden, waardoor inwoners de dienstverlening van Sterk Papendrecht steeds meer gaan beleven zoals het Kompas Sociaal Domein beoogd. Kernpunten zijn integraal werken en beter benutten van voorliggende voorzieningen voor de Wmo – 0 groep.

Daarnaast hebben we de aandachtspunten van afgelopen jaar (waaronder collectieve dienstverlening, preventie en netwerksamenwerking) op niveau van professionals en managers invulling gegeven. Bijvoorbeeld door integrale overleggen, uitbreiding van het collectieve aanbod en een dienstverlening over de schotten van verschillende wetten heen. Met aandacht voor de toekomst, kijken we op deze plaats eerst terug op 2022.

STERK PAPENDRECHT IN EEN PERIODE VAN MAATSCHAPPELIJKE ONRUST

Het jaar 2022 is een jaar waarin maatschappelijke onrust centraal lijkt te staan. Onveiligheid, energiecrisis, financiële onzekerheid en gebrek aan vertrouwen in overheidsorganisaties zijn maatschappelijke thema's die impact hebben op de dienstverlening van Sterk Papendrecht. Veel bedrijven en gezinnen doen mede hierop een groter beroep op onze dienstverlening. Het vroeg om creativiteit en flexibiliteit om binnen onze eigen kennis, kunde en capaciteit mee te bewegen met de vragen van inwoners en ze verder te helpen. De professionals van Sterk Papendrecht hebben hiervoor alles uit de kast gehaald. Hulpverleners op gebied van financiën, helpen bij het aanvragen van de energietoeslag, ouders helpen in de regelgeving rondom jeugdhulpverlening en meer tijd investeren in gesprekken om het vertrouwen in professionals hoog te houden zijn enkele voorbeelden waar we het afgelopen jaar extra zorg en aandacht voor hebben gehad.

Daarnaast sloten wij aan bij initiatieven van organisaties en inwoners om ook op die manier onze dienstverlening kenbaar te maken.

We zijn heel trots op de resultaten die het gevolg zijn van al die inspanningen en bedanken iedereen die hieraan heeft bijgedragen! Wij wensen u veel leesplezier en zijn altijd bereid het verhaal achter de cijfers te vertellen.

Papendrecht, februari 2023

Michiel van der Vlies bestuurder De Sociale Basis
An Theunissen directeur - bestuurder Stichting Jeugdteams ZHZ
MT Sterk Papendrecht

Leeswijzer

Elke hoofdstuk in deze jaarverantwoording is op dezelfde manier opgezet en gaat in op onze doelen, voortgang, resultaten, inspanningen, signalen en trends. De hoofdstukindeling correspondeert met de prestatie indicatoren die onderdeel uitmaken van de beschikking van de gemeente aan Stichting De Sociale Basis en Stichting Jeugdteams ZHZ.

Hoofdstuk 1 richt zich op de bereikbaarheid van Sterk Papendrecht en de mate waarin we gevonden worden door inwoners. In dit hoofdstuk tonen we aan dat we vindbaar zijn voor alle inwoners en wat de impact van het opheffen van de coronamaatregelen is geweest. Tevens geven we inzicht in onze wachttijden en aantal wachtenden.

Hoofdstuk 2 gaat in op preventie en vroegtijdige ondersteuning. Inwoners worden door Sterk Papendrecht geholpen om een naderende negatieve spiraal tijdig te doorbreken bijvoorbeeld door het vroegtijdig stellen van vragen en verkrijgen van informatie. We voeren met partners diverse preventieve aanpakken uit en werken samen met vrijwilligers.

Hoofdstuk 3 gaat over het bundelen van hulpvragen van inwoners in groepswork en collectieve begeleiding. We zien dat collectieve begeleiding leidt tot een efficiëntere inzet van onze mensen zonder de kwaliteit van het aanbod te verminderen. Belangrijker nog we zien dat het aanbieden van groepswork aansluit bij de behoefte van inwoners en eenzaamheid verminderd.

Hoofdstuk 4 gaat in op de integrale en vraaggerichte aanpak. Als Sterk Papendrecht profileren we ons als een algemene voorziening voor alle inwoners met één loket, in plaats van een loket voor elke wet die we uitvoeren.

Hoofdstuk 5 gaat over mantelzorgondersteuning en mantelzorgwaardering. Mantelzorgers zijn van groot belang in het bieden van informele zorg en hulp. Als Sterk Papendrecht bereiken we mantelzorgers en bieden hen relevante informatie. We zetten in dat onze professionals oog hebben voor mantelzorgers waarmee we synergie behalen door formele hulp en ondersteuning te koppelen aan informele hulp en ondersteuning.

Hoofdstuk 6 behandelt de resultaten van het vrijwilligerspunt waarmee we inzicht geven in hoe wij vrijwilligers binnen de gemeente inzetten en waarderen.

Hoofdstuk 7 gaat in op de ondersteuning naar financiële zelfredzaamheid. We zijn gestart met uitvoering van Vroegsignalering in het kader van Wet Gemeentelijke schuldhulpverlening.



1 Toegankelijke en laagdrempelige ingang

De eerdere inspanningen op het gebied van toegankelijkheid en naamsbekendheid zorgden voor een toename van het aantal inwoners dat ons wist te vinden (+ 1.000 ten opzichte van 2022). Doordat vooral de fysieke bereikbaarheid weer is toegenomen na twee jaar corona maatregelen, kunnen we er trots op zijn dat we ook in 2022 een grote groep inwoners hebben bereikt en hebben kunnen helpen met verschillende vormen van ondersteuning.

1.1 Waar werken we aan? (Doel)

Er is een toegankelijke en laagdrempelige ingang voor alle inwoners van Papendrecht met (ondersteunings)vragen en wij bieden gerichte ondersteuning.

1.2 Wat is onze opgave voor 2023? (Resultaat)

De inwoners van Papendrecht (0-100 jaar) met ondersteuningsvragen op verschillende leefgebieden weten dat zij terecht kunnen bij Sterk Papendrecht.

1.3 Welke voortgang en resultaten hebben we behaald in 2022?

AANTAL INWONERS CONTACT

Aantal contactmomenten met inwoners die een vraag stelden aan de medewerkers van Sterk Papendrecht (dit gaat **niet** om unieke inwoners).

	2018	2019	2020	2021	2022
Telefonisch	2.893	3.793	4.128	4.463	4.329
Fysiek	1.889	2.764	1.697	2.881	4.054
Digitaal	818	744	1.330	1.806	1.757
Totaal	5.600	7.301	7.155	9.150	10.140

- Het bereik is verder gestegen naar 10.140 inwoners met een vraag.
- Het aantal momenten dat inwoners dat ons fysiek wist te vinden is met 40% toegenomen.
- Dit komt onder andere omdat alle coronamaatregelen zijn opgeheven en we weer met open inloop werken en ook het bloedprikken weer dagelijks plaats vindt.
- Het aantal telefonisch en digitale vragen is nagenoeg gelijk gebleven ten opzichte van 2021.

TEVREDENHEID OVER TOEGANKELIJKHEID EN LAAGDREMPELIGHEID

We hebben ervaringen van bezoekers en hun mate van tevredenheid over de toegankelijkheid en laagdrempeligheid van Sterk Papendrecht verzameld via de 'Happy or not-zuil'. Van de 433 bezoekers hebben gemaakt van de zuil liet 84% weten tevreden te zijn en 16% ontevreden. In de feedbackmogelijkheid bij de waardering van Sterk Papendrecht wordt vooral aangegeven door cliënten aangegeven dat zij fijn geholpen zijn.

Daarnaast is de tevredenheid over de toegankelijkheid en laagdrempeligheid getoetst in fysieke spiegelgesprekken met mantelzorgers.

WACHTLIJSTONTWIKKELING

Toegankelijkheid komt ook tot uiting in de lengte van de wachtlijsten en -tijden. Voor de ondersteuning en hulp aan jeugdigen en hun ouders is de wachttijd gedurende het jaar verminderd. Dit komt mede door de extra inzet van mensen op de wachtlijst voor een periode van 8 maanden. Ieder gezin zien we binnen 2 weken na aanmelding, we bepalen wat de urgentie is en handelen daarnaar. Een spoedzaak wordt verdeeld en een zaak die kan wachten wacht nu langer dan voorheen. Een gezin dat wacht op zorg bij een zorgaanbieder kan tijdens de wachttijd terugvallen op een vaste contactpersoon. De gemiddelde wachttijd op 31 januari bedroeg 75 dagen en de gemiddelde wachttijd op 31 december van dit jaar bedroeg 15 dagen.

Voor het volwassen team was de gemiddelde wachttijd in 2022 45 dagen, waarbij iedere aanmelding binnen twee weken na aanmelding wordt verdeeld en gescreend op urgentie en de inwoner een vast contactpersoon heeft tijdens de wachttijd. Het aantal wachtenden en de gemiddelde wachttijd lagen in vergelijking met voorgaande jaren hoger. Dit is onder andere te verklaren door langdurig verzuim en verloop binnen het team. Hierdoor moest veel caseload overgedragen worden in plaats van nieuwe aanmeldingen die opgepakt konden worden. Eind 2022 is de wachttijd weer nagenoeg hetzelfde als eind 2021. Alle vacatures en ziektevervanging is ingezet.

De in- en uitstroom voor het jeugdteam in 2022 was hoger dan voorgaande jaren (de instroom is met 38% toegenomen en de uitstroom met 6% t.o.v. 2021). De hogere instroom kan onder andere worden verklaard doordat de coronamaatregelen opgeheven zijn waardoor de vraag naar zorg weer meer lijkt op de jaren voor corona. Een verklaring voor het hoger aantal afgesloten trajecten komt mede voort uit het gegeven dat de formatie dit gewisseld is, waardoor uitdienst tredende medewerkers een aantal casussen af moet sluiten.

De in- en uitstroom van het volwassen team is in 2022 lager dan in 2021. Dit heeft te maken met een aantal langdurig zieken waardoor de wachtlijst en wachttijd die in 2022 is opgelopen. Hierdoor zijn er minder nieuwe trajecten gestart en afgerond.

In de tabel hieronder is het vergelijk gemaakt met 2019, 2020 en 2021 op jaarbasis. In de bijlage van dit jaarverslag is de uitsplitsing van deze cijfers op maandbasis terug te vinden.

	Gestart	Afgesloten	Gemiddeld aantal wachtenden	Gemiddelde wachttijd
2019	598	553	onbekend	onbekend
2020	501	562	15 (3% van totale instroom)	30
2021	496	509	16 (3% van totale instroom)	45
2022	483	446	14 (3% van totale instroom)	45



De tabel hieronder geeft de wachtlijstontwikkeling weer van 2019, 2020, 2021 en 2022

	Gestart	Afgesloten	Gemiddeld aantal wachtenden	Gemiddelde wachttijd	Vershil in aantal wachtenden	Vershil in dagen wachttijd
2019	248	192	23 (9% van totale instroom)	35	-	-
2020	224	226	16 (7% van totale instroom)	51	- 7	+ 16
2021	166	164	39 (23% van totale instroom)	60	+ 23	+ 9
2022	229	175	21 (9% van totale instroom)	15	-18	-45

1.4 Wat hebben we in 2022 gedaan om deze resultaten te realiseren?

In 2022 is er geïnvesteerd in:

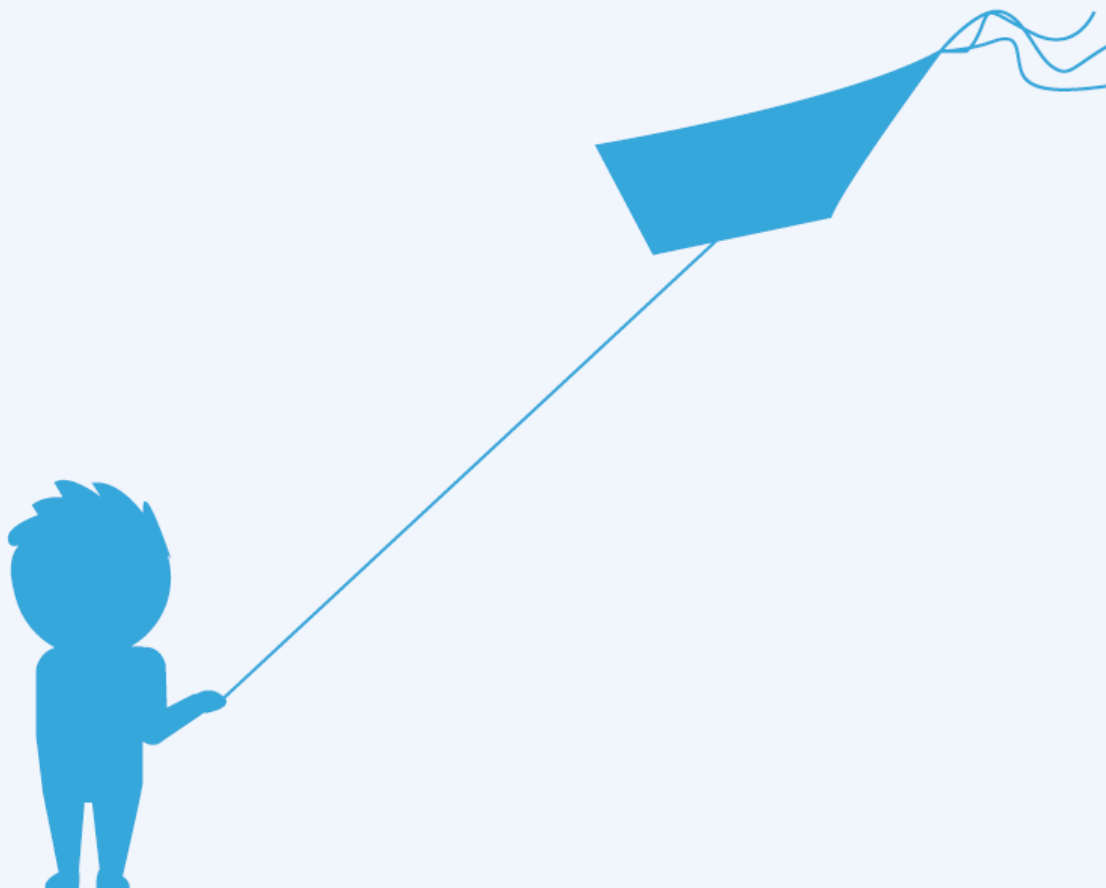
- Zo hoog mogelijke bereikbaarheid door klantvriendelijk en toegankelijk inlooppunt (fysiek en virtueel).
- Hoogwaardige bureaudiensten, met HBO-professionals, om vragen te beantwoorden.
- Ontwikkelen en consolideren van collectief aanbod, zodat er meer inwoners tegelijk geholpen kunnen worden.
- Aanwezigheid op de scholen met meer schoolmaatschappelijk werkers.
- Extra inzet tijdelijk wachtlijstteam van ongeveer 2,2 fte die de wachtlijst (jeugd) weg heeft gewerkt.

Daarnaast heeft de samenwerking met de SDD in 2022 verder vorm gekregen met het project Gezamenlijk Transformeren. Met dit project wordt de toegankelijkheid verbreed, door meer medewerkers naar het lokale inlooppunt te verplaatsen en de vragen vanuit de inwoners zoveel mogelijk integraal aan te vliegen. In 2022 is dit uitgebreid naar drie dagdelen per week. In januari 2023 wordt dit uitgebreid naar vier dagdelen per week.

Tevens hebben we de diensten van Sterk Papendrecht actief onder de aandacht gebracht van de inwoners met flyers en andere communicatiemiddelen.

1.5 Signalen en trends

- We zien het aantal bezwaarschriftenprocedures toenemen in de regio en ook in Papendrecht op gebied van jeugdhulp. Daarnaast zijn inwoners kritischer en mondiger bij het aangeven welke jeugdhulp ze willen. Dit gaat soms tegen beleidsregels in. Dit verhoogt de werkdruk waardoor het aantal wachtenden hoog blijft.
- Vanuit de landelijke cijfers (GGD) blijkt dat er nog steeds een toename is van depressie en somberheid op scholen, onze professionals herkennen dit. Met name op de VO-scholen blijkt dit ook vanuit de zorg overleggen op deze scholen.



2 Preventie en vroegtijdige ondersteuning

In 2022 lijkt het aantal kortdurende contacten toegenomen te zijn. Bij de vragen aan het volwastenteam zien we een kleine toename en bij het jeugdteam een grote toename. Verklaringen hierin kunnen onder andere gevonden worden in de energiecrisis en het opheffen van de coronamaatregelen. Mensen lopen weer gemakkelijk bij ons binnen. Werken op de vindplekken werd weer terug ingevoerd waardoor professionals eerder aanspraak hebben en meer consulten uitvoeren.

2.1 Waar werken we aan? (Doel)

Er wordt ingezet op preventie en vroegtijdige ondersteuning, zodat zwaardere vormen van ondersteuning kunnen worden voorkomen.

2.2 Wat is onze opgave voor 2023? (Resultaat)

Door in te zetten op preventie en vroegtijdige signalering hebben uiteindelijk minder jeugdigen en volwassenen gespecialiseerde hulp van de regionale zorgmarkt en maatwerkvoorzieningen nodig.

2.3 Welke voortgang en resultaten hebben we behaald in 2022?

Met een deel van de inzet die Sterk Papendrecht doet, proberen we een bijdrage te leveren aan de beoogde resultaten van preventie en vroegsignalering. Of deze daadwerkelijk zwaardere vormen van ondersteuning voorkomen, is iets wat we pas op langere termijn kunnen aantonen. Voor nu geven we aan welke inzet we hebben gepleegd en welke trends we zien die bijdragen aan de doelstelling van 2.1.

We zetten een breed palet van diensten in zoals inzet van buurtbemiddeling, de autisme-expert, laagdrempelige jeugd- en opvoedhulp, korte contacten om informatie te bieden, mantelzorgondersteuning en maken gebruik van vrijwilligers en ervaringswerkers. Andere invloeden spelen mee in het uiteindelijk voorkomen van zwaardere ondersteuning. Wel geven de volgende indicatoren inzicht in de trend van de beweging naar meer preventie en minder gespecialiseerde ondersteuning, waar Sterk Papendrecht een belangrijke rol in heeft.

De jaarrapportage Integrale Vroeghulp van regio Drechtsteden kan **hier** nagelezen worden.

Aantal korte contacten en lange ondersteuningstrajecten en de verhouding daartussen

	2018 kort	2019 kort	2020 kort	2021 kort	2022 kort	2018 lang	2019 lang	2020 lang	2021 lang	2022 lang	Totaal 2018	Totaal 2019	Totaal 2020	Totaal 2021	Totaal 2022
Volwassenen	327	701 (+374)	642 (-59)	628 (-14)	694 (+66)	531	543 (+13)	467 (-76)	473 (+6)	447 (-26)	858	1.244 (+386)	1.109 (-135)	1.101 (-8)	1.141 (+40)
Jeugd	349	549 (+200)	410 (-139)	442 (+32)	608 (+166)	549	529 (-20)	558 (+29)	403 (-153)	419 (+16)	898	1.078 (+180)	969 (-109)	845 (-124)	1.027 (+182)

Tabel: Aantal kortdurende contacten en langdurige ondersteuningstrajecten voor volwassenen, jeugdigen en ouders. Dit betreft alleen de individuele contacten en niet de deelnemers aan het collectief aanbod.

- In 2022 is het aantal korte contacten sterk toegenomen. Voor de goede orde: deze contacten betreffen geen unieke personen.
- De langdurige ondersteunings- en hulpverleningstrajecten die Sterk Papendrecht heeft ingezet, zijn bij volwassenen iets afgenomen en bij jeugd sterk toegenomen. Voor de goede orde: bij deze trajecten gaat het wel om unieke cliënten. Bij het aantal jeugdigen zien we dus juist een verzwaring van zwaardere vormen van ondersteuning.

HET AANTAL JEUGDIGEN EN VOLWASSENEN DAT VAN ONZE ORGANISATIE GEBRUIK MAAKT

- Het totaal aantal jeugdigen en ouders dat individueel contact of ondersteuning had, is toegenomen van 845 in 2021 naar 1.027 in 2022. De toename zit vooral in het aantal kortdurende contacten.
- In totaal zijn 200 jeugdigen door een schoolmaatschappelijk werker ondersteund. Dit is een toename van ca. 50 jongeren. Dit komt deels, vanwege de NPO middelen waardoor er meer medewerkers waren die jongeren op de scholen konden zien. Tevens is er meer groepsaanbod ontwikkeld voor jongeren op de scholen, waardoor er meer jongeren door de schoolmaatschappelijk werkers zijn gezien.

2.4 Wat hebben we in 2022 gedaan om deze resultaten te realiseren?

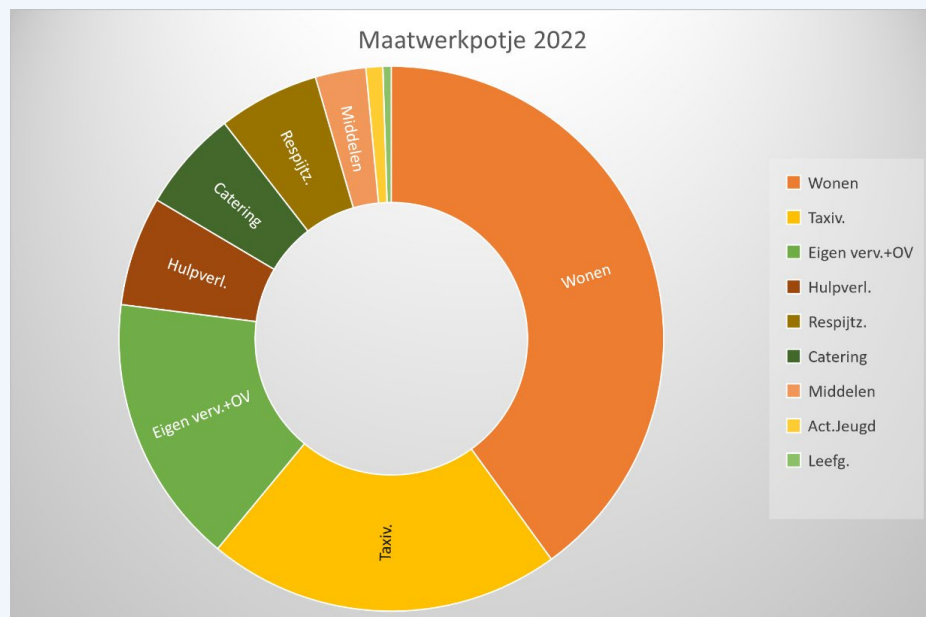
- Als Sterk Papendrecht hebben we een breed palet aan diensten aangeboden, zoals maatschappelijk werk, onafhankelijke cliëntondersteuning, thuisbegeleiding en de inzet van onze jeugdprofessionals. Onze medewerkers hebben veelal een generalistische blik en een brede kennis van het beschikbare ondersteuningsveld in Papendrecht.
- We hebben een jeugdprofessional ingezet met specifieke kennis en ervaring in het begeleiden van jongeren met autisme (ASS-problematiek) deze professional heeft 26 jongeren begeleid. Daarnaast is er een start gemaakt om de AutiPoli te verwezenlijken naar gelijkenis in de gemeente Hendrik-Ido-Ambacht, op verzoek van de gemeente Papendrecht. In de AutiPoli kunnen jongeren terecht die (een vermoeden) van ASS hebben, waardoor ze niet verwezen hoeven te worden naar de specialistische zorgmarkt.
- Het aantal jongeren dat via Sterk Papendrecht naar de zorgmarkt is doorverwezen in relatie tot het aantal aanmeldingen ligt op 39%, dit correspondeert met 181 beschikkingen.

- Als Sterk Papendrecht hebben we een breed palet aan diensten aangeboden, zoals maatschappelijk werk, onafhankelijke cliëntondersteuning, thuisbegeleiding en de inzet van onze jeugdprofessionals. Onze medewerkers hebben veelal een generalistische blik en een brede kennis van het beschikbare ondersteuningsveld in Papendrecht.
- We hebben een jeugdprofessional ingezet met specifieke kennis en ervaring in het begeleiden van jongeren met autisme (ASS-problematiek) deze professional heeft 26 jongeren begeleid. Daarnaast is er een start gemaakt om de AutiPoli te verwezenlijken naar gelijkenis in de gemeente Hendrik-Ido-Ambacht, op verzoek van de gemeente Papendrecht. In de AutiPoli kunnen jongeren terecht die (een vermoeden van) ASS hebben, waardoor ze niet verwezen hoeven te worden naar de specialistische zorgmarkt.
- Het aantal jongeren dat via Sterk Papendrecht naar de zorgmarkt is doorverwezen in relatie tot het aantal aanmeldingen ligt op 39%, dit correspondeert met 181 beschikkingen.
- De samenwerking gestart tussen Sterk Papendrecht en de huisartsen waarbij een psycholoog vanuit Sterk Papendrecht de huisartsen ondersteund bij vragen van jongeren (POH'er GGZ Jeugd) is doorgegaan in 2022. Deze professional heeft 18 jongeren begeleid.
- In 2022 zijn er 54 recidive meldingen gedaan door Woonkracht 10 en 39 nieuwe meldingen van inwoners met een betaalachterstand. Er zijn 7 aanzeggingen tot ontruiming gedaan bij inwoners met een betaalachterstand in de huurpenningen. Er hebben 0 ontruiming plaatsgevonden op basis van huurachterstand. Er hebben 2 ontruiming plaats gevonden op basis van overlast.
- Er zijn 4 deelnemers uit Papendrecht opgeleid tot ervaringswerker Er zijn 3 nieuwe duurzame koppelingen met inwoners gestart, naast de lopende koppelingen. In 2021 waren er in totaal 6 ervaringswerkers (waarvan 5 actief). In 2022 stond het totaal op 10 ervaringswerkers, waarvan er 7 actief waren. Actief betekent een koppeling met een inwoner, co-trainerschap of deelname in een Kennisteam.
- Met de deelname van een wijkverpleegkundige van Rivas en een specialistisch verpleegkundige GGZ van Yulius hebben we verder ingezet op de preventieve aanpak rondom volwassenen. De inzet van

deze professionals stelt ons in staat om casuïstiek die somatische- en gedragsproblematiek kent op een adequate wijze aan te pakken. Deze professionals vormen voor ons ook de brug naar ondersteuning die geleverd kan worden door onder meer de wijkverpleging, dementiezorg, verslavingszorg en andere GGZ-zorg.

- In 2022 zijn alle 80+'ers aangeschreven door de gemeente met de vraag of zij openstaan voor een huisbezoek, Doel van deze huisbezoeken is enerzijds inzicht krijgen in de wensen die leven bij 80+'ers en anderzijds deze groep informeren over de voorzieningen binnen de gemeente Papendrecht. Van de aangeschreven 80+'ers neemt ongeveer 12% contact op voor een huisbezoek.
- Daarnaast zijn we continu op zoek zijn naar innovatieve/vernieuwende oplossingen voor bijvoorbeeld de actuele vraagstukken. Een voorbeeld hiervan is het project Samen Oplopen waarvoor we vanuit landelijke fondsen middelen krijgen. Samen Oplopen is een project waarin vrijwilligers worden ingezet bij gezinnen met multi-problematiek. Wij verwachten dat we door de inzet van Samen Oplopen, de hulpverlening anders kunnen inrichten. In 2022 zijn er in totaal 6 vrijwilligers getraind en actief, en 6 matches gemaakt.
- In 2022 zijn er 77 meldingen binnengekomen bij Buurtbemiddeling, dit zijn er 6 minder dan vorig jaar.
- Hiervan is 48 % positief opgelost mede door de inzet van vrijwillige buurtbemiddelaars, 15 % is nog in behandeling en 37% is niet opgelost. 2022 is qua Buurtbemiddeling een stuk rustiger van start gegaan dan het voorgaande jaar. Het lijkt erop dat het einde van de lockdown hierop een positieve invloed heeft gehad. Het is het voor de bemiddelaars wel steeds lastiger om partijen aan tafel te krijgen, laat staan te bewegen naar een oplossing. We merken dat het sowieso langer duurt om zaken op te pakken. Dit heeft te maken met beschikbaarheid van bewoners en bemiddelaars, ziekte, maar soms ook de complexiteit van zaken.
- De werkgroep Eenzaamheid/Ontmoeting is afgelopen jaar actief bezig geweest met acties om eenzaamheid terug te dringen onder jongeren en ouderen. Daarnaast vervullen wij vanuit Sterk Papendrecht een rol in de stuurgroep van het Vitaliteitsakkoord, vertegenwoordigen wij welzijn en zijn wij alert op het effect met betrekking tot eenzaamheid in de ingediende aanvragen.

- Er hebben in 2022 19 inwoners aanspraak gedaan op een vergoeding vanuit het maatwerkpotje. We zien een verdubbeling van het aantal aanvragen en van het bedrag wat uit is gegeven ten opzichte van 2021. 80% van deze kosten zitten in woonkosten (huur, inboedel en verhuiskosten) en daarnaast in bijdrage vervoerskosten (taxi kosten, vergoeding benzine kosten, OV). ANWB automaatje zou hier in 2023 wellicht een antwoord op kunnen zijn.



BRIEFADRESSEN

In 2022 hebben in totaal 28 mensen gebruik gemaakt van een briefadres van Sterk Papendrecht, 8 hiervan hadden een briefadres in 2021 aangevraagd. 20 Mensen hebben een nieuwe aanvraag gedaan. Uiteindelijk is het vier mensen gelukt om zelfstandige woonruimte te vinden. Vier andere mensen konden zich inschrijven binnen hun eigen netwerk.

De voornaamste reden voor het aanvragen van een briefadres is om een inkomen te verkrijgen. Een deel van de briefadressers gaat aan het werk, een ander deel vraagt een uitkering aan. Het verkrijgen van een inkomen is nodig om vervolgens aan de slag te kunnen gaan met de financiële problemen en het zoeken naar woonruimte.

Zeker dit laatste is een probleem en zorgt ervoor dat een deel van de briefadressers gedurende een langere periode afhankelijk is van een briefadres. Mensen binnen het netwerk van de briefadressers vinden het lastig om mensen een woonplek en/of briefadres te geven, omdat ze bang zijn dat de schuldeisers bij hen zullen aankloppen. Daarnaast hebben bijna alle briefadressers schulden en geen inkomen. Op het moment dat er een uitkering aangevraagd wordt is er sprake van de kostendelersnorm en wordt de ander gekort. Er is dan risico dat de briefadresser geen bijdrage kan leveren en dus de verlener in de problemen kan komen.

Doorstroming naar een eigen woning is dubbel lastig in verband met te weinig financiële middelen. Ook voor tijdelijk wonen, antikraak en dergelijke is spaargeld en borg nodig.

Het aanvragen van een uitkering is erg lastig gebleken. Diverse briefadressers zijn met handhaving SDD in aanraking gekomen, omdat ze langere tijd op hetzelfde adres verbleven.

De procedure en werkwijze is in ontwikkeling. We willen in 2023 meer richtlijnen gaan opstellen m.b.t. het al dan niet verlengen van het briefadres en de daarbij behorende hulpverlening. De woningnood maakt dat het in de huidige gestelde periode niet lukt te stabiliseren en een woonruimte te vinden. Daarnaast willen we ook meer in kaart gaan brengen in hoeverre een briefadres ook daadwerkelijk bijdraagt aan een nieuwe start.

2.5 Signalen en trends

- Het aantal korte contacten is toegenomen, Daarnaast zien we bij jeugd dat het aantal kortdurende contacten sterk is toegenomen. De gedachte dat het herstel van de coronacrisis hier een rol in heeft gespeeld, lijkt gegrond. Hulpvragers met korte vragen komen weer terug.
- Nabij zijn en vroegtijdig inzetten heeft in 2022 weer z'n weg gevonden. Vindplekken zijn weer open.
- De NPO middelen hebben de inzet van het schoolmaatschappelijk werk positief beïnvloed We zien een stijging van het aantal jongeren op de scholen dat in contact staat met een schoolmaatschappelijk werker. Mogelijk ook omdat de impact van de coronacrisis leidt tot meer jongeren met somberheid- en eenzaamheidsklachten.
- Start 2022 een stuk rustiger qua buurtbemiddeling.
- De hulpverlening bij aanvraag van briefadressen als middel om een nieuwe start te bevorderen lijkt nog onvoldoende effectief te zijn.



3 Individueel en collectief

In 2022 nam het aantal mensen dat collectieve ondersteuning van Sterk Papendrecht kreeg toe richting de 200 inwoners. Het collectief aanbod van het school maatschappelijk werk op scholen is een succes.

3.1 Waar werken we aan? (Doel)

Er is ondersteuning op maat, waar nodig individueel en waar mogelijk collectief.

3.2 Wat is onze opgave voor 2023? (Resultaat)

Inwoners met een ondersteuningsvraag krijgen ondersteuning die zij zelf als passend ervaren. Middelen worden efficiënter en effectiever ingezet.

3.3 Welke voortgang en resultaten hebben we behaald in 2022?

- Naast de kortdurende en langdurige ondersteuning (zie hoofdstuk 2) hebben wij verschillende vormen van collectieve ondersteuning aangeboden in 2022 (zie bijlage 'overzicht collectief aanbod').
- Bij het Vrijwilligerspunt zijn meer dan 100 inwoners bereikt. De groepsactiviteiten van de week van de mantelzorg werden goed bezocht evenals de workshops en trainingen door het jaar heen. Het aanbod is tov 2021 verder uitgebreid.
- De 'Koffie Met'-bijeenkomsten zijn na de COVID periode weer op 3 locaties aangeboden. 15 tot 20 inwoners maken gebruik van deze ontmoetingsactiviteiten. We zie een stijging tov 2021 (10-15 bezoekers)
- De activiteiten van kaart en biljartverenigingen en de Meer Bewegen voor ouderen activiteiten zijn facilitair en administratief ondersteunt en hebben een vast aanspreekpunt bij Sterk Papendrecht.
- Het Schoolmaatschappelijk werk heeft 100 kinderen en jongeren bereikt met collectief aanbod
- Professionals zien dat onze trainingen en cursussen bij inwoners zorgen voor veel herkenning, erkenning en steun. Met deze zogenaamde stut- en steuncontacten ondersteunen inwoners elkaar, vaak langdurig. De

contacten met lotgenoten dragen eraan bij dat mensen de regie over hun leven (her)vinden.

3.4 Wat hebben we in 2022 gedaan om deze resultaten te realiseren?

- In 2022 hebben we collectief aanbod verder versterkt. Bij alle diensten is collectief aanbod onderdeel. De koffie met... is opnieuw opgestart na de COVID periode.
- Het schoolmaatschappelijk werk heeft stevig ingezet op collectief aanbod. In samenspraak met de scholen zijn er drie nieuwe trainingen ontwikkelt op basis van nieuwe thema's die binnen de scholen spelen na de COVID-periode: faalangsttraining, weerbaarheidstraining en emotieregulatietraining. De trainingen zijn gebaseerd op wetenschappelijke inzichten en bestaande trainingen.
- De training Alleenzaamheid, Werken met eigen Ervaring en Staan in je Kracht hebben inwoners versterkt en meer regie op hun leven gegeven.

3.5 Signalen en trends

- Na de COVID periode merkten wij dat er minder aanmeldingen voor de cursus Alleenzaamheid waren. De behoefte aan ontmoetingsactiviteiten met een inhoudelijk thema lijkt er wel te zijn.
- Het valt het SMW op dat jongeren aangeven moeite te hebben met het aangaan van betekenisvolle contacten met leeftijdgenoten.

4 Integraal en vraaggericht

Integraal werken heeft in 2022 door het project Gezamenlijk Transformeren stevig vorm gekregen. Professionals zoeken elkaar informeel en formeel op in de kantoorruimte en tijdens overleggen. Inwoners krijgen door de professionals van Sterk Papendrecht een meer integrale benadering met de wetenschap van de verschillende voorzieningen die lokaal of wettelijk geregeld zijn voor het sociaal domein. De eerste stappen met betrekking tot de integrale klantroute zijn gezet aan de tekentafel, hierdoor ontstaat een meer vraaggerichte benadering naar de inwoners, in plaats van aanbodgericht.

4.1 Waar werken we aan? (Doel)

Er is integrale, vraaggerichte ondersteuning op alle leefgebieden waarbij de veiligheid van kinderen en kwetsbare volwassenen gewaarborgd is.

4.2 Wat is onze opgave voor 2023? (Resultaat)

De professionals van Sterk Papendrecht bieden ondersteuning volgens één plan en bestrijken daarbij alle leefgebieden. De klanten van Sterk Papendrecht ervaren dat zij met een plan en op alle leefgebieden ondersteuning (kunnen) ontvangen.

4.3 Welke voortgang en resultaten hebben we behaald in 2022?

- De professionals van Sterk Papendrecht kennen elkaars kennis en kwaliteiten en benutten deze in casuïstiek wanneer nodig.
- Inwoners vinden bij Sterk Papendrecht een luisterend oor en de juiste ingang voor hun vraag en worden deskundig begeleid naar de best passende hulpverlener.
- Het project Gezamenlijk Transformeren heeft collega's van Sterk Papendrecht en de SDD dichterbij elkaar gebracht.
- De nieuwe werkwijze voor Veilig Opgroeien is Teamwork en het Regionaal Casuoverleg Huiselijke Kring (RCGHK meldingen) leiden tot samenwerking tussen Veilig Thuis, Gecertificeerde Instellingen, volwassenenhulpverlening en jeugdhulpverlening.

4.4 Wat hebben we in 2022 gedaan om deze resultaten te realiseren?

- Vanaf het moment dat vragen binnenkomen bij de bureaudienst wordt uit de verschillende invalshoeken naar de vragen gekeken. Vervolgens wordt gezocht naar de meest passende oplossingsrichting en benodigde interne betrokkenheid. Enkelvoudige vragen gaan meteen door naar het best passende team.
- De teams beschikken over een aantal professionals met hun eigen expertisegebied, zoals de gedragswetenschapper, wijkverpleegkundige, GGZ specialist, sociaal raadslieden en de coördinator buurtbemiddeling en ervaringsdeskundigheid.
- Vragen waarbij multi-problematiek speelt, worden zo nodig door twee professionals van Sterk Papendrecht opgepakt, waarbij een duidelijke taak-/rolverdeling afgesproken wordt.
- Waar nodig hebben we aanvullend ook kennis en deskundigheid naar binnen gehaald van (keten)partners - zoals de verslavingszorg en het Meldpunt Zorg & Overlast - of elders uit de (moeder) organisatie(s).
- Met verschillende ketenpartners - waaronder Woonkracht10, Veilig thuis, de wijkagenten en de beleidsadviseur Openbare Orde & Veiligheid van de gemeente hebben we maandelijks multidisciplinair overleg. Tijdens dit overleg wisselen we op casusniveau onze perspectieven uit rondom problematiek die inspanning vraagt van meerdere disciplines en verantwoordelijkheden. En komen we tot een regisseur en een plan van aanpak. Er zijn in 2022 ruim 50 casussen ingebracht en besproken.
- In 2022 hebben er elf casuïstiekbesprekingen plaatsgevonden waarbij medewerkers van De Sociale Basis, Sociale Dienst Drechtsteden en Stichting Jeugdteams ZHZ aanwezig waren.
- In totaal zijn er 19 casussen ingebracht en besproken. In alle casussen is het gelukt om vanuit de verschillende opdrachten van de organisaties mee te denken en adviezen te geven of suggesties te doen.
- Met de gecertificeerde instellingen en Veilig Thuis zijn we verder gegaan met de werkwijze "Veilig Opgroeien is Teamwerk". Vertegenwoordigers van deze instanties sluiten aan bij ons casuïstiek

overleg, adviseren over te zetten stappen en werken mee in het gezin als dat nodig is. Ook de volwassenenhulpverlening sluit aan bij dit overleg.

- Het aantal trajecten waarbij veiligheid een rol speelt lag in 2022 op 61 zaken jeugd en 66 zaken volwassenen (aanmeldingen vanuit Veilig Thuis, politie en rechtbank). In 2021 lag dit respectievelijk op 40 jeugd en 58 volwassenen. Daarnaast is er in 2022 een tijdelijk huisverbod afgegeven.

4.5 Signalen en trends

- Integraal werken heeft een stimulans gekregen door Gezamenlijk Transformeren. Professionals van volwassenenhulpverlening, jeugdhulpverlening en de sociale dienst vinden elkaar informeel en formeel om op de vragen van inwoners beter, passender aanbod te doen. Er zijn 19 casussen vanuit de drie perspectieven besproken en komend jaar streven we er naar dit minstens zo vaak te doen.
- Partners zoals SDD, Support, Schuldhulpmaatje, Politie, Vluchtelingenwerk waren dichtbij, dachten creatief mee en trokken samen met ons op waar nodig.
- Het aantal trajecten waarin veiligheid een rol speelt voor jeugd neemt toe. Dit is mede te wijten aan de nieuwe werkwijze bij Veilig thuis en het Crisis interventieteam die casuïstiek minder lang bij zich houden en de trend dat in dergelijke situaties aan gezinnen en het Sterk Papendrecht gevraagd wordt om zo lang mogelijk een oplossing in het vrijwillig kader te vinden.
- Trainingen en opleidingen van onze professionals worden steeds vaker in gezamenlijkheid gedaan. In 2023 wordt er gestart met een gezamenlijk opleidingsplan



5 Ondersteuning, begeleiding en waardering mantelzorgers

Het aantal ingeschreven mantelzorgers is gegroeid naar 413 mantelzorgers. Door aandacht te besteden aan bewustwording is ook het aantal vragen van zowel mantelzorgers als professionals toegenomen.

5.1 Waar werken we aan? (Doel)

Mantelzorgers ontvangen passende ondersteuning, begeleiding en waardering.

5.2 Wat is onze opgave voor 2023? (Resultaat)

Overbelasting van mantelzorger en duurdere zorg wordt voorkomen. Mantelzorgers voelen zich gesteund en gewaardeerd.

5.3 Welke voortgang en resultaten hebben we behaald in 2022?

We gaven uitvoering aan de meerjarige werkplannen Mantelzorgondersteuning en Jonge mantelzorgers. We worden steeds meer gezien als de plek voor kennis, informatie, advies en ondersteuning op het gebied van (jonge) mantelzorg. Het aantal ingeschreven mantelzorgers is gegroeid en ook het aantal vragen is toegenomen. De kennis bij professionals en het netwerk op het zorg en leefpad van de mantelzorger is vergroot. Door de nauwe samenwerking in de Drechtsteden hebben we het aanbod aan activiteiten uit kunnen breiden voor Papendrechtse mantelzorgers. In 2022 is extra aandacht besteed aan het thema respijtzorg en de bekendheid van de website www.helpmijzorgen.nl. Het aantal unieke bezoekers van deze site laat een stijging zien. In het vierde kwartaal 2022 een stijging van 44% t.o.v. Q1 t/m Q3.

AANTAL MANTELZORGERS MET EEN ONDERSTEUNINGSVRAAG DAT INDIVIDUELE/COLLECTIEVE ONDERSTEUNING HEEFT ONTVANGEN EN DE ONDERSTEUNING ALS PASSEND HEEFT ERVAREN.

- 35 mantelzorgers namen deel aan activiteiten gericht op Mantelzorg in de gemeente Papendrecht. Daarnaast konden mantelzorgers uit Papendrecht deelnemen aan activiteiten in de regio Drechtsteden.
- 250 mantelzorgers namen deel aan activiteiten in de Verwenweek
- 424 mantelzorgers hebben de mantelzorg waardering ontvangen

TEVREDENHEID OVER DE INVULLING VAN DE MANTELZORGWAARDERING IN PAPENDRECHT.

Sterk Papendrecht heeft invulling gegeven aan de gemeentelijke waardering. De gemeente laat waardering zien aan mantelzorgers in de vorm van activiteiten in de verwenweek op en rond de landelijke dag van de Mantelzorg (10 november) en het uitreiken van een VVV-bon met bedankbrief. We kunnen concluderen dat de bekendheid met het thema mantelzorg vergroot is en dat er meer mantelzorgers uit Papendrecht bekend zijn uit het toegenomen aantal ingeschreven mantelzorgers en aanvragen voor mantelzorgwaardering t.o.v. voorgaand jaar. Vanuit de evaluatie van de verwenweek en signalen na verwenweek weten we dat mantelzorgers (heel) positief zijn over de vorm van de verwenweek en de waardering.

5.4 Wat hebben we in 2022 gedaan om deze resultaten te realiseren?

5.4.1 ONDERSTEUNING AAN MANTELZORERS

Met individuele ondersteuning en groepsvoorlichting en training aan mantelzorgers wordt ingezet op het voorkomen van overbelasting en het herstel van de balans tussen draaglast en draagkracht. Er wordt geadviseerd en meegedacht op bereiken goede zorgbalans, mogelijkheden om het eigen netwerk in te zetten en de inzet van voorzieningen die verlichting kunnen bieden, zoals respijtzorg. Door de website Helpmijzorgen.nl kunnen we samen met mantelzorgers op een overzichtelijke manier de mogelijkheden van vervangende zorg bekijken.

- 472 geregistreerde mantelzorgers ontvingen vier keer per jaar een mantelzorgnieuwsbrief (landelijk en lokaal nieuws). Zij ontvingen 3 keer per jaar het e-magazine MantelMEE. De website Helpmijzorgen.nl is verder ontwikkeld en er is meer gecommuniceerd via de (sociale) media.
- De contactgroepen SamenSterk van Mama Vita zijn ondersteund door het faciliteren van ruimte, beschikbaar stellen van netwerk en het geven van advies en voorlichting. Samen met AlzheimerNL, Rivas, Odensehuis, Waardeburgh, bibliotheek Aanzet en vrijwilligers organiseerden we de Alzheimercafe's.
- Met de beschikbaarheid van een team van 19 mantelzorgconsulenten (uit Drechtsteden en Zuid-Hollandse Eilanden) is er een brede expertise beschikbaar voor mantelzorgervragen. En ook de expertise van wijkverpleegkundigen, specialistisch verpleegkundige GGZ, en thuiszorgorganisaties Rivas en Waardeburgh is benut.

5.4.2 JONGE MANTELZORGERS

In de week van de jonge mantelzorger (1 t/m 7 juni) en in de verwenweek voor mantelzorgers (november) zijn er activiteiten georganiseerd waar jonge mantelzorgers elkaar konden ontmoeten. Daarnaast hebben zij de waardering ontvangen in de vorm van een bioscoopbon. Scholen in Papendrecht weten ons steeds beter te vinden voor informatie en advies over de jonge mantelzorgers in de klas. In 2023 en 2024 richten we ons op hoger bereik en in beeld krijgen van de ondersteuningsbehoefte van de jonge mantelzorger.

5.4.3 CAMPAGNE JIJ ZORGT, WIJ HELPEN JE

Omdat uit onderzoek blijkt dat mantelzorgers zich nauwelijks of niet aangesproken voelen, spraken we in 2021 het netwerk rondom mantelzorgers aan. Zij nemen immers eerder wat aan van een bekende. We ontwikkelden samen met Bureau Only the Brave posters, advertenties en de website www.jijzorgtwichelpenje.nl. Op deze pagina geven we uitleg over wat mantelzorg inhoudt, wat de omgeving kan doen om hen te helpen en verwijzen we naar informatie over diverse onderwerpen binnen het thema mantelzorg. De campagne is in 2022 opnieuw ingezet wat heeft geresulteerd in een toename van ingeschreven mantelzorgers en (korte) hulpvragen.

5.5 Signalen en trends

- Dementiemonitor Mantelzorg 2022, Mantelzorg van naaste in zorginstelling steeds meer in de knel. Het aantal mantelzorguren bij mantelzorgers van mensen met dementie die in een zorginstelling wonen namen toe: zij gaven in 2022 wekelijks gemiddeld 16 uur mantelzorg tegenover 11 uur in 2020. Het valt op dat bijna een kwart van de mantelzorgers met een naaste in een zorginstelling zich sinds de coronacrisis in de steek gelaten voelt door zorgaanbieders.
- Het gesprek met zorgaanbieders, zorgverzekeraars en gemeente om respijtzorg toegankelijker te maken voor mantelzorgers blijft nodig om overbelasting te voorkomen en te verminderen
- Bij Sterk Papendrecht komen regelmatig signalen binnen van de wachtlijsten bij zorgaanbieders voor huishoudelijke ondersteuning en wijkverpleging. Doordat de zorg uitgesteld wordt neemt de druk op de mantelzorg in de thuissituatie toe.
- De druk op werkende mantelzorgers neemt toe. Dit is de grootste groep mantelzorgers in Nederland. We willen mantelzorgers door informatie op de site en in de nieuwsbrieven informeren over wat kan helpen in de combinatie werk en mantelzorg. In 2023 en 2024 is de werkende mantelzorg een speerpunt.
- Maatschappelijk waarde van mantelzorgers. Er is voor het eerst onderzoek gedaan naar de maatschappelijk waarde van mantelzorgers. In totaal besteden ongeveer 5 miljoen mantelzorgers in Nederland 1,5 miljard uur aan mantelzorg. Opgeteld met de kosten die mantelzorgers maken, zoals reiskosten, vertegenwoordigt dit een waarde van zo'n 22 miljard euro. Voor de gemeente Papendrecht is er berekend wat dit betekent. Zie document [Papendrecht.pdf \(mantelzorg.nl\)](#).



6 Ondersteuning, begeleiding en waardering van vrijwillige inzet

In 2022 heeft Vrijwilligerspunt Papendrecht 148 contactmomenten geregistreerd met individuele vrijwilligers en waren er ongeveer 181 contactmomenten met een organisatie, met betrekking tot een ondersteuningsvraag.

6.1 Waar werken we aan? (Doel)

Het doel van de inzet van Vrijwilligerspunt Papendrecht is het bieden van passende ondersteuning, begeleiding en waardering aan vrijwilligers en organisaties in Papendrecht. Hierbij staan de behoeften van deze vrijwilligers en organisaties centraal. Het Vrijwilligerspunt Papendrecht ontwikkelt zich sinds 2020 verder tot een lokale adviseur ten behoeve van vrijwillige inzet.

6.2 Wat is onze opgave voor 2023? (Resultaat)

- Vrijwilligers en (vrijwilligers)organisaties voelen zich gesteund, begeleid en gewaardeerd.
- Maatschappelijke organisaties weten Sterk Papendrecht te vinden als het gaat over vrijwillige inzet.
- Sterk Papendrecht heeft een actieve rol en is gericht op het bevorderen van vrijwillige inzet binnen de gemeente Papendrecht.

6.3 Welke voortgang en resultaten hebben we behaald in 2022? (Prestatie indicatoren)

6.3.1 AANTAL VRIJWILLIGERS EN (VRIJWILLIGERS-)ORGANISATIES DAT BEGELEIDING HEEFT ONTVANGEN EN TEVREDEN IS MET DE GEBODEN BEGELEIDING EN MATCHING.

PuurPapendrecht is het online platform waar onder andere vraag en aanbod op het gebied van hulp en vrijwillige inzet elkaar vinden. Inwoners van Papendrecht die zich op PuurPapendrecht.nl aanbieden als vrijwilliger en waarvoor geen automatische match ontstaat, worden door het Vrijwilligerspunt benaderd met een voorstel voor bemiddeling of een oriëntatiegesprek.

In 2022 heeft Vrijwilligerspunt Papendrecht 148 contactmomenten geregistreerd met individuele vrijwilligers en waren er ongeveer 181 contactmomenten met een organisatie met betrekking tot een ondersteuningsvraag.

De ondersteuningsvragen van de (potentiële) vrijwilligers bestonden voornamelijk uit:

- Informatie over vrijwilligerswerk/ervaringsdeskundigheid
- Oriëntatie op welk vrijwilligerswerk past bij mij
- Hulp bij het vinden van een maatschappelijke stage

De ondersteuningsvragen van de organisaties bestonden voornamelijk uit:

- Wervingsvragen – hoe vind ik nieuwe vrijwilligers
- Profileringsvragen – hoe creer ik meer naamsbekendheid en maak ik PR
- Ondersteuning bij organisatorische- en beleidsvragen m.b.t. de opvang van Oekraïense vluchtelingen
- Matchingsvragen namens klanten die op zoek zijn naar een vrijwilliger of vrijwilligerswerk
- Matching van vrijwilligers/groepen/bedrijven aan een klus tijdens NLdoet
- Corona-gerelateerde organisatorische vragen en advies over het inzetten van vrijwilligers in coronatijd.

6.3.2 AANTAL ORGANISATIES DAT TEVREDEN IS OVER DE SAMENWERKING MET STERK PAPENDRECHT OP HET GEBIED VAN VRIJWILLIGE INZET.

Het meten van tevredenheid doen we met de evaluatie van workshops, evenementen, themabijeenkomsten en periodiek behoefteonderzoek.

- NLdoet 2022 - In de evaluatie van dit evenement is positieve feedback ontvangen van gemeente, maatschappelijke organisaties en deelnemers op de ondersteuning.
- Scholing – In 2022 hebben 10 workshops/trainingen plaatsgevonden waaraan ongeveer 97 cursisten deelnamen. Deze zijn positief gewaardeerd.
- De Nationale Vrijwilligersdag op 7 december is uitgevoerd door op verschillende manieren waardering voor vrijwilligers kenbaar te maken. Het vrijwilligersontbijt werd bezocht door ongeveer 95 vrijwilligers en het voltallige college van B&W. Deze activiteit is geëvalueerd en positief gewaardeerd door zowel de deelnemers als gemeente.

6.4 Wat hebben we in 2022 gedaan om deze resultaten te realiseren?

De op vijf pijlers gerichte aanpak van het Vrijwilligerspunt heeft de volgende acties en resultaten opgeleverd:

INFORMATIE

- Beantwoorden van ondersteuningsvragen van vrijwilligers en organisaties
- Nieuwe en actuele content op de website.
- 24 x facebookberichten over vrijwilligerswerk.
- 16 x nieuwsberichten over vrijwillige inzet en activiteiten op verschillende websites en papieren media.
- 9 x nieuwsbrief met actuele landelijke en lokale informatie en vaste rubrieken.
- De mailinglijst is gegroeid van 557 naar 611 e-mailadressen.

ADVISEREN

- 7 Adviesgesprekken met organisaties over een ondersteuningsvraag, zoals werving van vrijwilligers, profileren van de organisatie, vrijwilligersbeleid en gebruik online platform PuurPapendrecht.

VERSTERKEN

- Door samenwerking met de Volksuniversiteit hebben we in 2022 meer workshops/trainingen kunnen aanbieden nl. 10 in totaal. De Volksuniversiteit verzorgt de organisatorische taken, het verwerken van aanmeldingen en faciliteert de docent, ruimte en consumpties.
- Filmen en monteren met je Smartphone – Een training van 2 online bijeenkomsten en een terugkombijeenkomst waarin vrijwilligers leren op een toegankelijke en laagdrempelige manier video in te zetten als promotiemiddel voor hun organisatie. Hieraan hebben 9 vrijwilligers deelgenomen.
- EHBO snelcursus - Met financiering vanuit het Vittaliteitsbudget en in samenwerking met het Rode Kruis, zijn 3 cursussen Snel-EHBO georganiseerd. Hieraan hebben 34 vrijwilligers deelgenomen.
- Reanimatie - Met financiering vanuit het Vittaliteitsbudget en in samenwerking met de Nederlandse Hartstichting, zijn 3 trainingen Reanimatie en gebruik AED georganiseerd. Hieraan hebben 23 vrijwilligers deelgenomen.
- CANVA – We organiseerden de workshop CANVA om PR-vrijwilligers te leren hoe ze promotiemateriaal kunnen maken voor hun activiteiten. Hieraan namen 10 vrijwilligers deel.
- Luisterworkshops - Voor vrijwilligers, die vaak (moelijke) gesprekken voeren met inwoners, om te leren hoe je hierin goed afstemt op de spreker en tegelijkertijd goed voor jezelf zorgt. Deelname van 20 deelnemers aan 2 workshops.
- Stapje Fitter – De workshop ‘Oriëntatie op vrijwilligerswerk’ heeft eenmaal plaatsgevonden in de reeks van het Stapje Fitter programma. De workshop is uitgevoerd samen met de Matchings Unit van MEEVivenz. Hierbij waren 10 deelnemers aanwezig.
- E-learning – Op de website van Vrijwilligerspunt Papendrecht zijn diverse e-learning te vinden. Bijvoorbeeld van de Humanitas

Academie, de Zorgverzekeringslijn, Stichting Het begint met Taal en Luistergoud. Deze e-learnings zijn vooral bedoeld voor maatjes-vrijwilligers en gericht op praktische handvatten in het persoonlijk contact.

- Medewerkers-vrijwilligerswerk – Vrijwilligerspunt Papendrecht zoekt actief naar experts in de gemeente Papendrecht, die vanuit hun professie/bedrijf organisaties met een hulpvraag willen ondersteunen. In 2022 hebben we de Zaak Fortuin aan ons verbonden. Zij zijn bereid om 3 keer per jaar te sparren met een maatschappelijke organisatie over ‘zichtbaarheid’.

VERBINDEN

- Gebruik online platform Puur Papendrecht – Online platform PuurPapendrecht maakt organisaties zichtbaar. Vrijwilligerspunt Papendrecht motiveert organisaties dan ook hier een eigen pagina aan te maken en het platform te gebruiken voor het plaatsen van oproepen en berichten.
- NLdoet – NLdoet 2022 vond plaats op 11 en 12 maart. Vanuit het Vrijwilligerspunt is geïnvesteerd in de promotie van ‘Medewerkers-vrijwilligerswerk’. 6 bedrijven en een serviceclub hebben meegewerkt aan het realiseren van klussen bij maatschappelijke organisaties en tonen zo hun maatschappelijke betrokkenheid. Het college van B&W heeft in wisselende samenstelling, deelgenomen aan de activiteiten. De rol van het Vrijwilligerspunt bestond uit promotie, werving en matching van bedrijven/groepen aan maatschappelijke organisaties. Het organiseren van de deelname van burgemeester en wethouders en daarmee het uiten van waardering voor alle vrijwillige inzet.

WAARDEREN

- 7 december - Nationale Vrijwilligersdag (vrijwilligersontbijt) - Na een aangepast programma in de coronajaren heeft het traditionele vrijwilligersontbijt dit jaar weer plaatsgevonden. Burgemeester en wethouders hebben hun waardering uitgesproken naar bijna 100 vrijwilligers die bijeen kwamen in Grand cafe Willaerts. Het voordragen van vrijwilligers door organisaties en het uitnodigen van ‘lintjesvrijwilligers’ was nieuw en geslaagd. Er waren weinig jongere vrijwilligers aanwezig. We overwegen hierdoor om het ene jaar een ontbijt te doen en het andere jaar een koffie/borrel ('s avonds) om jongere en werkende vrijwilligers ook te bereiken. Daarnaast is in de aanloop naar deze dag veel aandacht besteed aan de profilering van vrijwillige inzet en waardering van vrijwilligers door middel van een publiekscampagne.
- Vrijwilligersverhalen – In april is een videoverhaal gemaakt van een veelzijdige en betrokken vrijwilliger in Papendrecht, Art Groenenboom. Dit videoverhaal over vrijwilligerswerk en de drijfveren van Art is verspreid via Social Media en te zien op de website van het Vrijwilligerspunt.
- Vanaf augustus 2022 heeft het Vrijwilligerspunt een nieuwe vrijwilligster die interviews houdt met andere vrijwilligers over wat hen drijft. Met de verhalen die zij hierover schrijft promoten wij vrijwillige inzet en inspireren we inwoners van Papendrecht om vrijwilligerswerk te gaan doen. Vanaf augustus 2022 zijn 5 vrijwilligersverhalen gedeeld via de website, nieuwsbrief en social media.
- Online waarderingswebshop – We hebben de mogelijkheden voor een online waarderingswebshop voor vrijwilligers onderzocht door middel van een gesprek met medewerkers van de Buitenwacht, die de kortingspas voor vrijwilligers in Dordrecht verzorgen. Ook is geïnformeerd naar de mogelijkheden voor een ‘Drechtstedenpas’ naar voorbeeld van de ‘Dordtpas’. Dit biedt nog geen mogelijkheden op dit moment.

6.5 Signalen en trends

- De flexibele vrijwilliger (en organisatie) - Bijna de helft van Nederland is als vrijwilliger actief. Er is geen sprake van een tekort aan vrijwilligers maar wel een moordende concurrentie! Wat is er veranderd ten opzichte van vroeger? De agenda van de organisatie bepaalt meestal niet meer wanneer het vrijwilligerswerk plaatsvindt. Gaat men flexibeler om met wanneer de vrijwilliger kan komen helpen, dan is het eenvoudiger om vrijwilligers te werven en te behouden. (Bron: NL voor elkaar, Trends Vrijwillige inzet 2023)
- Werven na corona - Uit een studie in de VS bleek dat tweederde van de vrijwilligersprogramma's is geslonken in de nasleep van de COVID-19-pandemie. Veel vrijwilligers zeggen dat ze geen contact meer hadden met de organisaties waarvoor ze werkten. Ook in Papendrecht klagen maatschappelijke organisaties over het verlies aan vrijwilligers en vinden ze het lastig om nieuwe vrijwilligers aan zich te binden. Organisaties die meebewegen met de markt, die goed weten wat voor soort vrijwilliger bij hen past én waar deze persoon zelf naar op zoek is, hebben veel minder last van 'schaarste'. (Bron: NL voor elkaar, Trends Vrijwillige inzet 2023)
- Maak van een hulpvrager een hulpbieder – Je inzetten als vrijwilliger kan eenzaamheid verhelpen. Eenzaamheid leent zich perfect voor omdenken: als je een maatje zoekt, dan kun je vaak ook een maatje zijn. Of je gaat vrijwilligerswerk doen om zo je netwerk te vergroten en eenzaamheid te verminderen of voorkomen. Twee vliegen in één klap. We zien een rol voor het Vrijwilligerspunt om dit omdenkproces aan te jagen en te ondersteunen.
- Medewerkers-vrijwilligerswerk - Op zoek naar nieuwe groepen vrijwilligers denken we bijvoorbeeld aan bedrijven. Door middel van medewerkers-vrijwilligerswerk kunnen zij iets teruggeven aan de lokale samenleving. Bijvoorbeeld door medewerkers in staat te stellen tijdens werktijd, vrijwilligerswerk uit te voeren. Eenmalig of met een vaste frequentie. (Verbinding met NLdoet)
- Een uitgebreid jaarverslag van Vrijwilligerspunt Papendrecht is te vinden in de 'Kennisbank' op de website www.vrijwilligerspuntpapendrecht.nl.



7 Financiële zelfredzaamheid

Er is blijvende aandacht nodig voor de financiële zelfredzaamheid. IN 2022 zijn er 706 langdurige hulpvragen en 86 korte contacten geregistreerd. Er wordt intensief samengewerkt met andere partijen en ingezet op een preventieve aanpak. Deze preventieve aanpak, met de nadruk op vroegsignalering, werpt zijn vruchten af en heeft onder meer geresulteerd in nul ontruiming op basis van huurachterstanden (ongeveer 8 meldingen per maand).

7.1 Waar werken we aan? (Doel)

Inwoners met een laag inkomen en/of schulden worden ondersteund, waar mogelijk preventief.

7.2 Wat is onze opgave voor 2023? (Resultaat)

Inwoners met een laag inkomen worden ondersteund naar vermogen om financieel zelfredzamer te worden. Een deel van de inwoners kan niet volledig zelfredzaam worden en heeft behoefte aan blijvende ondersteuning (in een zo licht mogelijke vorm).

7.3 Welke voortgang en resultaten hebben we behaald in 2022?

Aantal inwoners met een laag inkomen en/of schulden dat ondersteuning heeft ontvangen en tevreden is met de (passende) ondersteuning.

	Gestart	Afgesloten
2019	1.104	1.133
2020	758	640
2021	1.078	316
2022	849	1828

- In 2022 zijn er 849 hulpvragen op het gebied van financiële zelfredzaamheid gestart ten op zichte van 1078 vorig jaar. Dit heeft te maken met een nieuwe manier van registreren. In 2021 is er weinig afgesloten en zijn nieuwe hulpvragen in 2022 ondergebracht in bestaande dossiers. In 2022 zijn alle dossiers doorgenomen over de afgelopen 3 jaar en zijn deze zonedig gesloten.
- In 2022 maakten 139 inwoners gebruik van de ondersteuning bij het invullen van de belastingaangiftes. Dit is een toename van 15% ten opzichte van 2020. De verwachting is dat er een stijging van het aantal inwoners dat ondersteuning krijgt bij het invullen van de belastingaangifte in 2023 zal zijn. Dit in verband met de verhoging van de normen.
- Over heel 2022 hebben wij door intensieve samenwerking met Woonkracht10, SDD en andere ketenpartners kunnen voorkomen dat inwoners vanwege huurachterstanden uit huis zijn gezet. Bij 7 aanzeggingen hebben wij hierbij alsnog huisuitzettingen weten te voorkomen. Per maand worden circa 8 meldingen van huurachterstand doorgegeven bij Sterk Papendrecht. Dit betreft inwoners met een huurachterstand van twee maanden of hoger bij Woonkracht10.
- In het derde kwartaal van 2021 zijn wij verder gestart met de uitvoering van de Vroegsignalering in het kader van de Wet gemeentelijke schuldhulpverlening. De uitvoering vindt plaats in samenwerking met de gemeente en Sociale Dienst Drechtsteden.

7.4 Wat hebben we in 2022 gedaan om deze resultaten te realiseren?

- Door middel van posters in verschillende talen en artikelen op onze social media, hebben wij geprobeerd om al onze doelgroepen te bereiken en hen te informeren over het feit dat onze raadslieden nog steeds op afspraak bereikbaar waren. Deze aanpak is in 2022 gehandhaafd.
- Als Sterk Papendrecht hebben we nauw contact onderhouden met onze ketenpartners zoals de SDD, SchuldHulpMaatje, Stichting Present en de Voedselbank. Onze deelname in de werkgroep rondom de 'Actieagenda gezinnen en kinderen in armoede' is eveneens voortgezet. Dit heeft geresulteerd in hechtere banden en kortere lijnen met de andere betrokken partijen.
- Mensen die moeite hebben met het op orde brengen van hun financiële administratie zijn geholpen door één van onze 18 vrijwilligers Hulp Bij Thuisadministratie. In 2022 waren er 10 nieuwe hulpvragen HBT (18 in 2021). Daarnaast zijn er nog 19 lopende hulpvragen en 5 hulpvragen afgesloten. In samenwerking met SchuldHulpMaatje hebben we eveneens 11 mensen kunnen helpen met schulden, welke intensievere begeleiding behoefde.

7.5 Signalen en trends

- De hoeveelheid vragen omtrent financiën/toeslagen blijft door de aanhoudende aandacht onverminderd hoog. We verwachten met het oog op de toenemende inflatie en energiearmoede dat dit nog meer zal stijgen in 2023. Deze toename was in 2022 nog niet nadrukkelijk waarneembaar. Dit komt mogelijk door financiële reserves, welke opgebouwd waren gedurende de coronapandemie.
- De negatieve sentimenten die leven na toeslagenaffaire jegens de overheid blijven onverminderd een rol spelen. De burger wil in zijn omgang met de overheid begeleid worden uit angst voor negatieve gevolgen.
- In de loop van het jaar 2022 hadden mensen weer de mogelijkheid om ongehinderd naar het kantoor te komen. De voorkeur om fysiek contact te hebben omtrent de problematiek is te zien in het soort contact.

- De wachttijd voor een sociale huurwoning is nog steeds aan het oplopen, wat tot de nodige problemen leidt, zoals kinderen die niet uit huis kunnen, waardoor ouders uitkeringen en toeslagen mislopen. Het wijzen op alternatieven, zoals antikraak woningen en mogelijkheden om urgentie te verkrijgen, komen dan ook vaker voor.
- Buiten de toegenomen vraag naar woningen is er in het laatste half een toename waarneembaar in het aantal vragen omtrent onderhoud van de woningen. Deze betreffen frequent vragen omtrent de isolatie, enkel glas en ander gebreken. Mogelijk komen deze vragen voort uit de toegenomen energieprijzen, waardoor problematiek, die normaliter beperkt kon worden door extra te stoken intensiever gevoeld wordt.

Bijlage

Collectief aanbod Sterk Papendrecht 2022

In deze bijlage is het collectief aanbod van 2021 weergegeven. In onderstaand schema zijn de activiteiten weergegeven die hebben plaatsgevonden.

ACTIVITEIT	DOEL / RESULTAAT	AANTAL DEELNEMERS
Mantelzorg		
Spiegelgesprekken	Doel: luisteren naar ervaringen van mantelzorgers en dit meenemen in het ondersteuningsaanbod. Zie rapport spiegelgesprekken 2022.	3 deelnemers
Week van de mantelzorg Waardering (424x) Ontbijt (85x) Yoga (8x) High tea (48x) Filmmiddag (35x) Loting theater actie (8x)	Zie evaluatie verwenweek 2022	424 deelnemers 85 deelnemers 8 deelnemers 48 deelnemers 35 deelnemers 8 deelnemers
Week van de jonge mantelzorger	Doel: waarderen van jonge mantelzorgers en ontmoetingen tussen jonge mantelzorgers mogelijk maken	55 deelnamen aan 2 regionale activiteiten 30 jonge mantelzorgers hebben een bioscoopbon ontvangen
Contact groep SamenSterk: workshop mantelzorg	Doel: Een groep voor mantelzorgers waar ze zich gezien en gehoord voelen, steun ervaren en waar ze hun kennis kunnen vergroten	5 deelnemers
Contact groep Mamavita: workshop mantelzorg	Doel: Een groep voor mantelzorgers waar ze zich gezien en gehoord voelen, steun ervaren en waar ze hun kennis kunnen vergroten	12 deelnemers
Alzheimercafé (9 keer per jaar)	Doel: informeren en ontlasten van mantelzorgers Resultaat: Mantelzorgers en andere belangstellenden worden geïnformeerd over dementie. Hierdoor wordt de bekendheid over het thema vergroot.	Gemiddeld 12 deelnemers per bijeenkomst

ACTIVITEIT	DOEL / RESULTAAT	AANTAL DEELNEMERS
Zoete inval	Doel: Ontmoeting en ontspanning voor mantelzorgers	5 deelnemers
Workshop Bordje Vol	Doel: inzicht krijgen in mantelzorg taken en balans tussen zorgen voor jezelf en de ander.	5 deelnemers
Bijeenkomst Mantelzorg & Langer thuiswonen (2x)	Doel: informeren over de mogelijkheden en hulpmiddelen om zo lang mogelijk thuis te blijven wonen.	15 deelnemers
Deskundigheidsbevordering Vrijwilligers: Samenspel met de mantelzorger	Doel: Samenwerking tussen vrijwilliger en mantelzorger bevorderen.	20 deelnemers
Deskundigheidsbevordering Sterk Papendrecht: Samenspel met de mantelzorger (2x)	Doel: Samenwerking tussen professional en mantelzorger bevorderen	16 deelnemers
Voorlichting mantelzorg en respijtzorg voor wijkverpleegkundige	Doel: informatie en advies over wet en regelgeving en respijtzorg mogelijkheden	6 deelnemers
Epilepsiecafé: onderwerp mantelzorg & zelfzorg	Doel: Inzicht in het belang van zelfzorg als mantelzorger.	15 deelnemers
Cursus Balans in Zorg (6 bijeenkomsten)	Doel: de balans terugvinden in zorgen voor jezelf en de ander.	5 deelnemers
Kerstworkshop: ontspanning en ontmoeting	Doel: Ontspanning en ontmoeting	50 deelnemers
Wereld Alzheimer dag thema: we zijn zelf het medicijn	Doel: bevordering van de aandacht voor de ziekte van Alzheimer en dementie	32 deelnemers

ACTIVITEIT	DOEL / RESULTAAT	AANTAL DEELNEMERS
Sport		
Sport 60+ Actief	Doel: Bewegen en Ontspannen Resultaat: Actief bezig zijn, ontmoeten & ontspannen	33 deelnemers in 3 sportgroepen 1 x per week
Verenigingen De Spil		
	Doel: Ontmoeten, gezelligheid & ontspannen	Totaal 81 leden verdeeld over 6 verenigingen 1 à 2 x per week
Samen Sterk	Doel: contactgroep ouders met kinderen met psychische kwetsbaarheid georganiseerd door Ouderplatform ZHZ Resultaat: Bij SamenSterk hebben ouders hierdoor een plek waar ze zich gezien en gehoord voelen, steun ervaren in hun vaak ingewikkelde zoektocht en waar ze hun kennis kunnen vergroten. Dit draagt bij aan (h)erkenning en een grotere draagkracht.	5 á 6 deelnemers per keer 10 bijeenkomsten
Ervaringsdeskundigheid		
Training tot Ervaringswerker	Doel: Deelnemers kijken naar hun eigen herstelproces en leren met hun eigen levenservaring anderen te helpen. Resultaat: actief ingezet als ervaringswerker in 2021.	12 bijeenkomsten, 5 deelnemers waarvan 3 uit Papendrecht 1 terugkom dag 4 deelnemers uit Papendrecht
Staan in je kracht	Doel: Vergroten van het zelfvertrouwen om het heft (weer) in eigen hand te nemen Resultaat: een vergroot gevoel van zelfvertrouwen en emotioneel welzijn.	6 deelnemers uit Papendrecht

ACTIVITEIT	DOEL / RESULTAAT	AANTAL DEELNEMERS
Vrijwilligerspunt		
NLdoet 2022	NLdoet laat zien hoe belangrijk actieve burgers voor de samenleving zijn. Tijdens NLdoet ervaren deelnemers hoe leuk vrijwilligerswerk kan zijn. Voor organisaties is het een mooie kans om nieuwe vrijwilligers aan te trekken.	11 en 12 maart - 2022 17 maatschappelijke klussen 6 bedrijven 1 serviceclub College van B&W Inwoners (en vrijwilligers) uit Papendrecht
Training Filmen en monteren met je Smartphone	Vrijwilligers leren op een toegankelijke en laagdrempelige manier video in te zetten als promotiemiddel voor hun organisatie. Filmen, monteren en de beginselen van het maken van videoverhalen.	12 en 26-01-2022 – 2 online bijeenkomsten, 9 deelnemers
Training Communiceren, valt daar nog iets te leren	In een goed gesprek is er aandacht voor LSD (Luisteren, Samenvatten en Doorvragen). Vrijwilligers leren om betere, helpende gesprekken te voeren. Gesprekken waarin mensen zich echt gehoord en gezien voelen, en waarin de luisteraar/vrijwilliger ook goed voor zichzelf zorgt.	30-05-2022 - 1 bijeenkomst, 12 deelnemers
Training Actief luisteren	Luisteren lijkt passief maar wanneer je écht naar iemand luistert is dat een actieve bezigheid. Vrijwilligers leren om betere, helpende gesprekken te voeren. Gesprekken waarin mensen zich echt gehoord en gezien voelen, en waarin de luisteraar/vrijwilliger ook goed voor zichzelf zorgt.	30-05-2022 - 1 bijeenkomst, 10 deelnemers
Training Reanimatie en gebruik AED	Vrijwilligers werken regelmatig zelfstandig, met kwetsbare doelgroepen. Dan is het belangrijk om te weten wat je moet doen in een noodsituatie. De deelnemers leren herkennen wat er aan de hand is en hoe te handelen totdat professionele hulpverleners zijn gearriveerd.	9 en 16-05-2022 - 2 bijeenkomsten, 7 deelnemers 5 en 19-10-2022 – 2 bijeenkomsten, 10 deelnemers 15 en 22-11-2022 – 2 bijeenkomsten, 6 deelnemers

ACTIVITEIT	DOEL / RESULTAAT	AANTAL DEELNEMERS
Training Snel-EHBO	Vrijwilligers werken regelmatig zelfstandig, met kwetsbare doelgroepen. Dan is het belangrijk om te weten wat je moet doen in een noodsituatie. De deelnemers leren herkennen wat er aan de hand is en hoe te handelen totdat professionele hulpverleners zijn gearriveerd.	27-06-2022 – 1 bijeenkomst, 9 deelnemers 17-09-2022 – 1 bijeenkomst, 11 deelnemers 29-09-2022 – 1 bijeenkomst, 11 deelnemers
Workshop Canva; promotiemateriaal maken	Ondersteuning van Papendrechtse organisaties bij het promoten van activiteiten en het profileren van hun organisatie. Tijdens deze workshop leren de deelnemers om promotiemateriaal te maken dat bijvoorbeeld op Facebook en Instagram ingezet kan worden.	01-10-2022 – 1 bijeenkomst, 10 deelnemers
Workshop Oriëntatie op Vrijwilligerswerk	Binnen het Stapje Fitter programma worden de deelnemers gezonder, zelfredzaam en actief. In onze workshop is uitleg gegeven over het verschil tussen vrijwilligerswerk en een participatieplek en wat de mogelijkheden zijn in Papendrecht.	24-11-2022 – 1 bijeenkomst, 12 deelnemers
Nationale Vrijwilligersdag / Vrijwilligersontbijt	Burgemeester en wethouders van de gemeente Papendrecht laten hun waardering blijken aan vrijwilligers op Nationale Vrijwilligersdag, 7 december.	Ongeveer 100
Ontmoeting		
Koffie met.. Gerbrandystraat (wekelijks op wo en vrijdag)	Doel: ontmoeting Resultaat: inwoners zijn minder eenzaam	20 deelnemers per keer
Cursus alleenzaamheid	Doel: ontmoeting Resultaat: erkenning en herkenning en minder eenzaam.	4 losse bijeenkomsten in 2022 8 deelnemers per keer
Koffie met.. Kinderboerderij (wekelijks op do)	Doel: ontmoeting Resultaat: inwoners zijn minder eenzaam	Gemiddeld 15 deelnemers per keer
Koffie met....Bibliotheek	Doel: ontmoeting Resultaat: inwoners zijn minder eenzaam	Gemiddeld 15 deelnemers per keer

ACTIVITEIT	DOEL / RESULTAAT	AANTAL DEELNEMERS
Trainingen/ cursussen of groepswork		
Beter omgaan met pubers	Doel: Ouder opvoedcursus, Handvatten en inzichten leren omtrent omgaan met kinderen in de puberleeftijd	7 bijeenkomsten met ongeveer 20 deelnemers
Faalangsttraining	Omgaan met faalangst en strategieën aanleren	21 kinderen in totaal tijdens 5 bijeenkomsten (Eva)
Faalangsttraining	Omgaan met faalangst en strategieën aanleren	17 kinderen in totaal tijdens 5 bijeenkomsten (van Carolien) 3 groepen met ongeveer 6 kinderen
Plezier op School	Doel overstap basisschool en VO soepel te laten verlopen. Hoe maak je contact met anderen, hoe gaat het op een nieuwe school en hoe kan je in sociale situaties omgaan als dit op de basisschool niet altijd makkelijk was.	7 kinderen hebben meegedaan tijdens twee volle dagen
Omgaan met elkaar	Doel is opkomen voor jezelf en omgaan met elkaar - specifiek voor kinderen op het SBO	6 kinderen tijdens 10 bijeenkomsten
Piep zei de Muis	Doel omgaan met spanningsvolle situaties, praten over basisemotie en hoe ze kunnen omgaan met emotie/ spanningsvolle situaties.	7 kinderen tijdens 9 bijeenkomsten
Rots en Water	Doel: Opkomen voor jezelf, grenzen herkennen, bewaken, lichaamstaal en hoe reageer je in situaties	7 kinderen tijdens 8 bijeenkomsten

Bijlage

In- en uitstroom en wachttijdontwikkeling Jeugdteam

- Per 31 december 2022 is 39% van de aanmeldingen bij Sterk Papendrecht jeugd verwezen naar de zorgmarkt. In totaal gaat het om 181 beschikkingen;
- Gedurende het jaar 2022 is er in 114 casussen casusregie gevoerd;
- In 61 casussen is er Jeugd- en gezinshulp verleend door de Jeugd- en opvoedhulpprofessionals. Dit is exclusief trajecten die door Boba medewerkers zijn gestart (8) en exclusief de trajecten waarbij schoolmaatschappelijk werk betrokken is (200)
- Bij 5 jongeren was er sprake van preventieve begeleiding;
- Bij 34 jongeren was er sprake van preventieve jeugd- en opvoedhulp;
- Bij 15 jongeren was er sprake van ambulante jeugdhulpverlening in het kader van veiligheid;
- Bij 7 jongeren was er sprake van preventieve psychologische hulp en ondersteuning.
- Er zijn 26 jongeren ondersteund door de expert ASS;
- Er zijn 6 casussen opgepakt van inwoners vanuit Papendrecht door het Expertteam Passende Hulp;
- Van het MDA++ expertiseteam is geen gebruik gemaakt, aangezien de vertegenwoordigende organisaties hiervan ook in Veilig Opgroeien is Teamwork zitten;
- Door de implementatie van Zorgned is niet meer te herleiden in welke casussen de zorg later is gestart dan dat die door het jeugdteam zijn afgegeven. Hierdoor is het niet vast te stellen hoe vaak er overbruggingszorg is aangeboden;
- Voor Veilig Opgroeien is Teamwork is een lokaal implementatieplan gemaakt begin 2022. Dit plan wordt maart 2023 geëvalueerd.
- Er zijn 18 jongeren begeleid door de POH Jeugd.

Tot slot volgt op de volgende pagina's de maandelijkse ontwikkeling van de instroom, uitstroom, het aantal wachtende en de gemiddelde wachttijd.

		Gestart	Afgesloten	Aantal wachtenden	Gemiddelde wachttijd
2019	januari	26	14	28	31
	februari	24	16	28	43
	maart	23	2	24	46
	april	24	18	19	48
	mei	22	20	17	31
	juni	10	8	20	31
	juli	16	28	26	30
	augustus	13	14	24	44
	september	20	19	15	41
	oktober	19	15	26	25
	november	35	22	14	16
	december	16	16	26	24
2020	januari	20	20	15	43
	februari	19	18	15	42
	maart	20	11	16	52
	april	21	19	5	32
	mei	13	12	6	71
	juni	9	17	13	44
	juli	28	30	19	49
	augustus	18	25	16	53
	september	16	15	12	53
	Oktober	16	24	19	53
	November	26	18	19	61

		Gestart	Afgesloten	Aantal wachtenden	Gemiddelde wachttijd
2020	december	18	17	28	56
2021	januari	6	6	30	65
	februari	12	27	34	49
	maart	15	19	37	46
	april	20	19	41	44
	mei	23	38	15	61
	juni	6	0	39	61
	juli	0	0	41	55
	augustus	18	9	38	73
	september	11	1	45	62
	oktober	11	8	59	59
	november	21	20	45	72
	december	23	17	43	63
2022	januari	8	8	43	75
	februari	14	26	48	80
	maart	20	36	62	77
	april	34	47	68	108
	mei	54	59	45	128
	juni	65	70	30	128
	juli	98	81	24	58
	augustus	123	89	3	134
	september	140	112	9	44
	oktober	196	151	5	92
	november	Storing	Storing	Storing	storing
	december	229	175	21	15

Bijlage

Verantwoording Vroegsignalering

* Hoeveel signalen van schulden zijn er binnen gekomen? Graag ook specifiek de CAK-/zorgpremie-achterstanden.

Per signaalmelder **aanta/ aangeleverde signalen en hoeveel procent dat is van alle aangeleverde signalen:**

	2022 januari		februari		maart		april		mei		juni		juli		augustus		september		oktober		november		december		Totaal	
	#	%	#	%	#	%	#	%	#	%	#	%	#	%	#	%	#	%	#	%	#	%	#	%	#	%
CAK Papendrecht	0	0,00	0	0,00	0	0,00	0	0,00	0	0,00	0	0,00	0	0,00	0	0,00	233	77,93	243	82,65	230	80,99	0	0,00	706	50,18
Deurwaarder.com	0	0,00	0	0,00	0	0,00	0	0,00	0	0,00	0	0,00	0	0,00	0	0,00	1	0,33	1	0,34	0	0,00	0	0,00	2	0,14
ENGIE UnitedConsumers Energie B.V.	0	0,00	0	0,00	0	0,00	0	0,00	0	0,00	1	1,89	1	1,92	2	5,41	2	0,67	0	0,00	1	0,35	0	0,00	7	0,50
Energieleverancier Budget Energie	4	9,30	3	2,70	2	4,26	3	4,76	3	4,17	4	7,55	4	7,69	4	10,81	4	1,34	4	1,36	0	0,00	0	0,00	35	2,49
Energieleverancier Eneco	5	11,63	31	27,93	12	25,53	0	0,00	1	1,39	3	5,66	3	5,77	0	0,00	6	2,01	1	0,34	4	1,41	2	3,85	68	4,83
Energieleverancier Energie:Direct	0	0,00	0	0,00	0	0,00	0	0,00	1	1,39	0	0,00	0	0,00	0	0,00	0	0,00	0	0,00	0	0,00	0	0,00	1	0,07
Energieleverancier Engie	2	4,65	0	0,00	1	2,13	3	4,76	0	0,00	3	5,66	0	0,00	0	0,00	2	0,67	3	1,02	2	0,70	0	0,00	16	1,14
Energieleverancier Essent	0	0,00	0	0,00	0	0,00	1	1,59	0	0,00	2	3,77	1	1,92	0	0,00	1	0,33	0	0,00	0	0,00	0	0,00	5	0,36
Energieleverancier Vattenfall	3	6,98	4	3,60	5	10,64	5	7,94	3	4,17	4	7,55	1	1,92	0	0,00	2	0,67	2	0,68	1	0,35	3	5,77	33	2,35
Greenchoice	1	2,33	0	0,00	0	0,00	2	3,17	0	0,00	0	0,00	0	0,00	1	2,70	0	0,00	0	0,00	0	0,00	2	3,85	6	0,43
HVC Energie B.V.	1	2,33	1	0,90	1	2,13	1	1,59	0	0,00	0	0,00	0	0,00	0	0,00	0	0,00	0	0,00	0	0,00	0	0,00	4	0,28
Innova Energie B.V.	1	2,33	1	0,90	1	2,13	0	0,00	1	1,39	4	7,55	0	0,00	0	0,00	0	0,00	0	0,00	2	0,70	0	0,00	10	0,71
MVGM Wonen	1	2,33	1	0,90	1	2,13	0	0,00	0	0,00	0	0,00	0	0,00	0	0,00	1	0,33	0	0,00	0	0,00	2	3,85	6	0,43
Oasen	4	9,30	44	39,64	2	4,26	8	12,70	21	29,17	4	7,55	13	25,00	0	0,00	7	2,34	8	2,72	5	1,76	0	0,00	116	8,24
ServiceHouse B.V.	0	0,00	0	0,00	0	0,00	0	0,00	0	0,00	2	3,77	4	7,69	4	10,81	4	1,34	4	1,36	3	1,06	1	1,92	22	1,56
Villex Vastgoedbescherming BV	0	0,00	0	0,00	0	0,00	0	0,00	0	0,00	0	0,00	0	0,00	0	0,00	1	0,33	0	0,00	0	0,00	0	0,00	1	0,07
Zorgverzekeraar ASR	0	0,00	0	0,00	0	0,00	0	0,00	0	0,00	0	0,00	0	0,00	0	0,00	1	0,33	0	0,00	1	0,35	0	0,00	2	0,14
Zorgverzekeraar CZ	0	0,00	1	0,90	1	2,13	4	6,35	3	4,17	1	1,89	1	1,92	1	2,70	1	0,33	0	0,00	2	0,70	2	3,85	17	1,21
Zorgverzekeraar EUCARE	0	0,00	0	0,00	2	4,26	1	1,59	0	0,00	2	3,77	0	0,00	2	5,41	1	0,33	1	0,34	0	0,00	0	0,00	9	0,64
Zorgverzekeraar Menzis	4	9,30	1	0,90	6	12,77	3	4,76	1	1,39	1	1,89	4	7,69	5	13,51	2	0,67	1	0,34	3	1,06	0	0,00	31	2,20
Zorgverzekeraar Zilveren Kruis	5	11,63	10	9,01	7	14,89	8	12,70	11	15,28	6	11,32	5	9,62	10	27,03	15	5,02	12	4,08	15	5,28	20	38,46	124	8,81
Zorgverzekeraar Zorg en Zekerheid	0	0,00	1	0,90	0	0,00	0	0,00	1	1,39	0	0,00	0	0,00	0	0,00	0	0,00	0	0,00	0	0,00	0	0,00	2	0,14
Zorgverzekeraar coöperatie VGZ	12	27,91	13	11,71	6	12,77	24	38,10	26	36,11	16	30,19	15	28,85	8	21,62	15	5,02	14	4,76	15	5,28	20	38,46	184	13,08
Totaal	43	100,00	111	100,00	47	100,00	63	100,00	72	100,00	53	100,00	52	100,00	37	100,00	299	100,00	294	100,00	284	100,00	52	100,00	1407	100,00

De tabel laat zien hoeveel signalen de vaste lasten partners hebben aangeleverd in het jaar 2022. Je ziet hierin dat de CAK-signalen vanaf september zijn binnengekomen en dat deze in 3 maanden hebben geleid tot een totaal van 706 signalen. Het totaal aantal signalen van het afgelopen jaar is 1407.

Aangezien het in 2022 nog niet bekend was wat er met deze CAK meldingen dient te gebeuren en/ of wat er mee gebeurt door de SDD is hier nog geen actie op uit gezet in overleg met SDD en gemeente.

Specifiek per signaal groep levert dit de volgende resultaten: De CAK-signalen worden verdeeld onder overige signaalpartners.

Deze 1407 signalen zijn uitgesplitst in de volgende bakjes;

Per signaalgroep aantal aangeleverde signalen:

	2022 januari		februari		maart		april		mei		juni		juli		augustus		september		oktober		november		december		Totaal	
	#	%	#	%	#	%	#	%	#	%	#	%	#	%	#	%	#	%	#	%	#	%	#	%	#	%
Woningcorporatie	1	2,33	1	0,90	1	2,13	0	0,00	0	0,00	0	0,00	0	0,00	0	0,00	3	1,00	1	0,34	0	0,00	2	3,85	9	0,64
Energieleverancier	17	39,53	40	36,04	22	46,81	15	23,81	9	12,50	23	43,40	14	26,92	11	29,73	21	7,02	14	4,76	13	4,58	8	15,38	207	14,71
Overige signaalpartners	0	0,00	0	0,00	0	0,00	0	0,00	0	0,00	0	0,00	0	0,00	0	0,00	233	77,93	243	82,65	230	80,99	0	0,00	706	50,18
Waterleverancier	4	9,30	44	39,64	2	4,26	8	12,70	21	29,17	4	7,55	13	25,00	0	0,00	7	2,34	8	2,72	5	1,76	0	0,00	116	8,24
Zorgverzekeraar	21	48,84	26	23,42	22	46,81	40	63,49	42	58,33	26	49,06	25	48,08	26	70,27	35	11,71	28	9,52	36	12,68	42	80,77	369	26,23
Totaal	43	100,00	111	100,00	47	100,00	63	100,00	72	100,00	53	100,00	52	100,00	37	100,00	299	100,00	294	100,00	284	100,00	52	100,00	1407	100,00

* Hoe is de trend vergeleken met vorig jaar? En de trend vergeleken met begin dit jaar? Welke ontwikkelingen zien jullie in jullie 'bestand'?

Aangezien we in september 2021 zijn gestart met de vroegsignalering, kunnen we geen vergelijking maken tov het jaar 2021. Ten op zichte van begin dit jaar merken we dat er een lichte stijging is van signalen welke worden doorgezet.

We merken dat een kleine groep hulp willen en dat deze ondersteuning ook nodig was. de grootste groep inwoners geven aan dat zij het zelf denken op te kunnen lossen. Bij hen is Sterk Papendrecht nu wel bekend.

Signalen uitgesplitst per bakje:

	2022 januari		februari		maart		april		mei		juni		juli		augustus		september		oktober		november		december		Totaal	
	#	%	#	%	#	%	#	%	#	%	#	%	#	%	#	%	#	%	#	%	#	%	#	%	#	%
Bekend SDD - Geen actie: Recidive > 2 maanden	1	2,33	0	0,00	0	0,00	0	0,00	1	1,39	0	0,00	1	1,92	0	0,00	0	0,00	0	0,00	1	0,35	2	3,85	6	0,43
Bekend SDD -500, postkamer	3	6,98	2	1,80	2	4,26	3	4,76	5	6,94	0	0,00	2	3,85	3	8,11	10	3,34	12	4,08	9	3,17	2	3,85	53	3,77
Bekend bij SDD +500, Suite	1	2,33	6	5,41	1	2,13	2	3,17	3	4,17	8	15,09	3	5,77	4	10,81	41	13,71	40	13,61	35	12,32	1	1,92	145	10,31
Brief wijkteam (>85)	2	4,85	12	10,81	6	12,77	4	6,35	9	12,50	7	13,21	8	11,54	2	5,41	47	15,72	5	1,70	5	1,76	5	9,62	110	7,82
Geen actie: Melding is onterecht	0	0,00	0	0,00	0	0,00	0	0,00	0	0,00	0	0,00	0	0,00	0	0,00	0	0,00	1	0,34	1	0,35	0	0,00	2	0,14
Geen actie: Uitsluitingsgrond BRP	6	13,95	17	15,32	2	4,26	5	7,94	6	8,33	2	3,77	3	5,77	1	2,70	16	5,35	13	4,42	11	3,87	2	3,85	84	5,97
Huisbezoek wijkteam (max 85)	2	4,85	7	6,31	5	10,64	7	11,11	6	8,33	10	18,87	5	9,62	6	16,22	101	33,78	120	40,82	136	47,89	8	15,38	413	29,35
Huisbezoek, crisis	0	0,00	0	0,00	0	0,00	0	0,00	0	0,00	0	0,00	0	0,00	0	0,00	1	0,33	1	0,34	0	0,00	0	0,00	2	0,14
Niet bekend SDD -500, postkamer	28	65,12	67	60,36	31	65,96	42	66,67	42	58,33	26	49,06	32	61,54	21	56,76	83	27,76	102	34,69	86	30,28	32	61,54	592	42,08
Totaal	43	100,00	111	100,00	47	100,00	63	100,00	72	100,00	53	100,00	52	100,00	37	100,00	299	100,00	294	100,00	284	100,00	52	100,00	1407	100,00

* Hoe vaak lukt het om op basis van achterstand signalen in contact te komen met inwoners?

Voor dit overzicht kijken we wederom naar een overzicht van het afgelopen jaar. Van de 1407 signalen zijn er 562 signalen doorgezet als melding in Vroeg eropaf en onderverdeeld in de volgende bakjes binnen RIS Vroeg eropaf.

Het overzicht verteld dat het in het afgelopen jaar 42x is gelukt om in contact te komen met een inwoner, opgesplitst in brief 23x en huisbezoek wijkteam 18x en crisis 1x. Om in dit overzicht te komen moet de vraag "Persoon Bereikt" beantwoord moet zijn met "Ja". Je ziet direct dat het bij 7 contact momenten ging over een Match. Kanttekening bij deze cijfers is dat dit niet overeenkomt met de werkelijke cijfers. Wanneer we uitgaan van de registratie intern kunnen we concluderen dat deze afwijken van bovenstaande getallen. Gemiddeld zijn er 1-3 meldingen per maand welke ondersteuning wensen. Dit betreffen de officiële aanmeldingen vanuit de applicatie Vroeg Erop Af. Hierbij dienen de ondersteuningsvragen welke voortvloeien uit de vroegsignalering van Woonkracht 10 nog opgeteld te worden zijnde gemiddeld 2-3 meldingen per maand.

Hoeveel meldingen bereikt gefilterd per bakje:

	2022 januari		februari		maart		april		mei		juni		juli		augustus		september		oktober		november		december		Totaal		
	#	%	#	%	#	%	#	%	#	%	#	%	#	%	#	%	#	%	#	%	#	%	#	%	#	%	#
Brief wijkteam (>85)	0	0,00	0	0,00	3	75,00	1	16,67	3	66,67	3	42,86	0	0,00	0	0,00	2	66,67	3	75,00	0	0,00	5	62,50	23	54,76	
Huisbezoek wijkteam (max 85)	1	100,00	0	0,00	1	25,00	5	83,33	3	33,33	1	57,14	0	0,00	0	0,00	1	33,33	0	0,00	0	0,00	3	37,50	18	42,86	
Huisbezoek, crisis	0	0,00	0	0,00	0	0,00	0	0,00	0	0,00	0	0,00	0	0,00	0	0,00	0	0,00	1	25,00	0	0,00	0	0,00	1	2,38	
Totaal	1	100,00	0	0,00	4	100,00	6	100,00	9	100,00	7	100,00	0	0,00	0	0,00	3	100,00	4	100,00	0	0,00	8	100,00	42	100,00	

- Persoon bereikt moet beantwoord zijn met "Ja"

Hoeveel meldingen bereikt gefilterd per combinatie:

	2022 januari		februari		maart		april		mei		juni		juli		augustus		september		oktober		november		december		Totaal			
	#	%	#	%	#	%	#	%	#	%	#	%	#	%	#	%	#	%	#	%	#	%	#	%	#	%	#	%
Woningcorporatie	0	0,00	0	0,00	0	0,00	1	16,67	0	0,00	0	0,00	0	0,00	0	0,00	0	0,00	1	25,00	0	0,00	0	0,00	0	0,00	2	4,08
Energieleverancier	0	0,00	0	0,00	1	100,00	2	33,33	1	10,00	5	71,43	0	0,00	0	0,00	1	16,67	1	25,00	0	0,00	3	27,27	17	34,69		
Overige signaalpartners	0	0,00	0	0,00	0	0,00	0	0,00	0	0,00	0	0,00	0	0,00	0	0,00	3	50,00	0	0,00	0	0,00	2	18,18	5	10,20		
Waterleverancier	0	0,00	0	0,00	0	0,00	0	0,00	0	0,00	0	0,00	0	0,00	0	0,00	1	16,67	0	0,00	0	0,00	0	0,00	1	2,04		
Zorgverzekeraar	1	100,00	0	0,00	0	0,00	3	50,00	2	90,00	2	28,57	0	0,00	0	0,00	1	16,67	2	50,00	0	0,00	3	54,55	24	48,98		
Totaal	1	100,00	0	0,00	4	100,00	10	100,00	7	100,00	0	0,00	0	0,00	6	100,00	4	100,00	0	0,00	11	100,00	49	100,00				

- Bij een match of verrijking zitten er meerdere signaalpartners in 1 melding. Elk signaal wordt geteld.

- Persoon bereikt moet beantwoord zijn met "Ja"

Hoeveel meldingen niet bereikt gefilterd per bakje:

	2022 januari		februari		maart		april		mei		juni		juli		augustus		september		oktober		november		december		Totaal		
	#	%	#	%	#	%	#	%	#	%	#	%	#	%	#	%	#	%	#	%	#	%	#	%	#	%	#
Brief wijkteam (>85)	0	0,00	0	0,00	3	100,00	0	0,00	2	50,00	1	33,33	0	0,00	0	0,00	4	80,00	4	66,67	0	0,00	3	60,00	20	58,82	
Huisbezoek wijkteam (max 85)	1	100,00	0	0,00	0	0,00	4	100,00	2	50,00	2	66,67	0	0,00	0	0,00	1	20,00	0	0,00	0	0,00	2	40,00	12	35,29	
Huisbezoek, crisis	0	0,00	0	0,00	0	0,00	0	0,00	0	0,00	0	0,00	0	0,00	0	0,00	0	0,00	2	33,33	0	0,00	0	0,00	2	5,88	
Totaal	1	100,00	0	0,00	6	100,00	4	100,00	4	100,00	3	100,00	0	0,00	0	0,00	5	100,00	6	100,00	0	0,00	5	100,00	34	100,00	

- Bij een match of verrijking zitten er meerdere signaalpartners in 1 melding. Elk signaal wordt geteld.

- Persoon bereikt moet beantwoord zijn met "Nee" in minstens 1 tussen of eindresultaat.

Hoeveel meldingen niet bereikt gefilterd per combinatie:

	2022 januari		februari		maart		april		mei		juni		juli		augustus		september		oktober		november		december		Totaal		
	#	%	#	%	#	%	#	%	#	%	#	%	#	%	#	%	#	%	#	%	#	%	#	%	#	%	#
Woningcorporatie	0	0,00	0	0,00	0	0,00	0	0,00	0	0,00	0	0,00	0	0,00	0	0,00	0	0,00	2	28,57	0	0,00	0	0,00	2	4,44	
Energieleverancier	0	0,00	0	0,00	2	33,33	1	25,00	1	25,00	2	66,67	0	0,00	0	0,00	2	16,67	1	14,29	0	0,00	2	25,00	11	24,44	
Overige signaalpartners	0	0,00	0	0,00	0	0,00	0	0,00	0	0,00	0	0,00	0	0,00	0	0,00	7	58,33	1	14,29	0	0,00	3	37,50	11	24,44	
Waterleverancier	0	0,00	0	0,00	2	33,33	0	0,00	2	50,00	0	0,00	0	0,00	0	0,00	2	16,67	0	0,00	0	0,00	0	0,00	6	13,33	
Zorgverzekeraar	1	100,00	0	0,00	2	33,33	3	75,00	1	25,00	1	33,33	0	0,00	0	0,00	1	8,33	3	42,86	0	0,00	3	37,50	15	33,33	
Totaal	1	100,00	0	0,00	6	100,00	4	100,00	4	100,00	3	100,00	0	0,00	0	0,00	12	100,00	7	100,00	0	0,00	8	100,00	45	100,00	

- Bij een match of verrijking zitten er meerdere signaalpartners in 1 melding. Elk signaal wordt geteld.

- Persoon bereikt moet beantwoord zijn met "Nee" in minstens 1 tussen of eindresultaat.

* Wat doen jullie er aan om in contact te komen? Welke acties/handelingen vinden er plaats? En wat doen jullie om het succes hiertoe te verhogen?
In de eerste week van de nieuwe maand krijgen alle nieuwe meldingen een brief.

Men krijgt dan circa een week om te reageren. Mocht er geen respons op komen, dan wordt er telefonisch contact opgenomen. Mocht dit tot niets leiden dan krijgt men een Whatsapp bericht. Soms is er geen telefoonnummer bekend, dan wordt er een email gestuurd.

Mocht bovenstaande ook niet het gewenste resultaat behalen dan wordt er een huisbezoek afgelegd. Is men niet thuis, dan wordt er een kaart achtergelaten in de brievenbus. Dit is de laatste poging tot het leggen van contact. Indien men geen contact opneemt wordt de melding gesloten.

Wanneer wel contact tot stand komt wordt er geïnventariseerd wat de situatie is en of men open staat voor ondersteuning. Ondersteuning kan bestaan uit een brede intake bij Sterk Papendrecht, aanmelding bij de SDD voor schuldhulpverlening, het koppelen van een schuldhulpmaatje of het aanmelden bij de energiecoach. Alles is geheel afhankelijk van de hulpvraag van de inwoner.

Vanuit de Vroegsignalering voor Woonkracht 10 wordt er nagenoeg hetzelfde protocol gevolgd (enkel de brief wordt niet verzonden). Dit werkt effectief.

* Hoe vaak leidt de signalering tot geen verdere actie, omdat de inwoner niet openstaat of geen hulp nodig heeft?

Wat is het eindresultaat van inwoners die wél bereikt zijn?:

	2022 januari		februari		maart		april		mei		juni		juli		augustus		september		oktober		november		december		Totaal	
	#	%	#	%	#	%	#	%	#	%	#	%	#	%	#	%	#	%	#	%	#	%	#	%	#	%
Niet ingevuld	0	0,00	0	0,00	0	0,00	0	0,00	1	10,00	0	0,00	0	0,00	0	0,00	0	0,00	0	0,00	0	0,00	0	0,00	1	2,44
Klant geeft aan dat hij geen behoefte heeft aan onze hulp	0	0,00	0	0,00	2	50,00	2	40,00	5	50,00	2	28,57	0	0,00	0	0,00	0	0,00	1	50,00	0	0,00	5	83,33	17	41,46
Klant geeft aan dat hij het zelf probeert op te lossen	0	0,00	0	0,00	1	25,00	2	40,00	3	30,00	5	71,43	0	0,00	0	0,00	6	100,00	1	50,00	0	0,00	0	0,00	18	43,90
Verwijzing	1	100,00	0	0,00	1	25,00	1	20,00	1	10,00	0	0,00	0	0,00	0	0,00	0	0,00	0	0,00	0	0,00	1	16,67	5	12,20
Totaal	1	100,00	0	0,00	4	100,00	5	100,00	10	100,00	7	100,00	0	0,00	0	0,00	6	100,00	2	100,00	0	0,00	6	100,00	41	100,00

- Antwoord op de vraag "Wat is het eindresultaat?" in het eindresultaat
- Persoon bereikt moet beantwoord zijn met "Ja" in het eindresultaat

Voor meldingen die binnen Vroeg Eropaf zijn beantwoord als "wél" bereikt zijn de bovenstaande eindresultaten gemeld. Hier is te zien dat er bij 17 contactmomenten de inwoner (klant) heeft aangegeven geen behoefte te hebben aan hulp. Daarnaast is te zien dat er bij 18 contactmomenten er is aangegeven dat de inwoner(klant) het zelf probeert op te lossen. 5 contactmomenten hebben een eindresultaat "Verwijzing". Waarnaar er verwezen wordt is zal hieronder wordt hieronder bekeken.

Waar is naar doorverwezen?:

	2022 januari		februari		maart		april		mei		juni		juli		augustus		september		oktober		november		december		Totaal			
	#	%	#	%	#	%	#	%	#	%	#	%	#	%	#	%	#	%	#	%	#	%	#	%	#	%		
Andere doorverwijzing, namelijk ...	1	100,00	0	0,00	1	50,00	0	0,00	0	0,00	0	0,00	0	0,00	0	0,00	0	0,00	0	0,00	0	0,00	0	0,00	0	0,00	2	28,57
Sociaal Raadslieden Sterk Papendrecht	0	0,00	0	0,00	0	0,00	1	100,00	1	50,00	0	0,00	0	0,00	0	0,00	0	0,00	0	0,00	0	0,00	1	100,00	3	42,86		
Sociale Dienst Drechtsteden - schuldhulpverlening	0	0,00	0	0,00	1	50,00	0	0,00	1	50,00	0	0,00	0	0,00	0	0,00	0	0,00	0	0,00	0	0,00	0	0,00	2	28,57		
Totaal	1	100,00	0	0,00	2	100,00	1	100,00	2	100,00	0	0,00	0	0,00	0	0,00	0	0,00	0	0,00	0	0,00	1	100,00	7	100,00		

- Persoon bereikt moet beantwoord zijn met "Ja" in het eindresultaat
- Antwoord op de vraag "Waarnaar is verwezen?" in het eindresultaat
- Per registratie kunnen meerdere antwoorden ingevuld worden.

Als er wordt doorverwezen, heeft Gemeente Papendrecht 2 antwoord mogelijkheden. Bovenstaand is te zien dat er van de 5 doorverwijzingen, 3 zijn doorverwezen naar Sterk Papendrecht. De Overige 2 zijn doorgezet naar de SHV. Het is in deze vraag mogelijk meerdere antwoorden in te vullen het is daarom mogelijk om zowel een van de 2 instanties te kiezen als te kiezen voor andere doorverwijzing.

NB. Bovenstaande cijfers zijn afkomstig van Inforing. Daar de getallen niet overeenkomen met de daadwerkelijke cijfers (het is onbekend hoe het komt dat RIS foutieve cijfers weergeeft, dit wordt onderzocht) geeft dit niet een juist beeld weer van het aantal meldingen.

Gemiddeld worden er per maand en dit fluctueert, tussen de 10 en 18 meldingen ontvangen in het systeem Vroeg Erop Af. Dit betreffen niet de meldingen afkomstig van woningcorporatie Woonkracht 10. De verwachting is dat zij op korte termijn zullen gaan werken met het systeem van de Vroegsignalering. Tot op heden worden deze meldingen handmatig verwerkt en worden deze per email aangeleverd. Het gaat om gemiddeld 4-6 meldingen per maand.

Naast de uitvoering van de Vroegsignalering zijn er andere taken uitgevoerd die bijdragen aan vroegtijdig signaleren van armoede en schulden.

- Deelname aan de regionale Adviesgroep Preventie Huisuitzettingen - maandelijks 1.5 uur
- Deelname aan de werkgroep armoede, waar het afgelopen jaar de Vroegsignalering een terugkerende topic was. – maandelijks 1,5 uur
- Het organiseren van Sterk Portret in oktober. Doordat dit de eerste keer was voor Papendrecht is er veel tijd besteed aan de voorbereiding. Op deze dag konden inwoners welke het financieel minder breed hadden een gratis portretfoto laten maken. Bijna 80 gasten mochten er worden verwelkomd met een foto. In 2023 gaan we dit herhalen, met het draaiboek van dit jaar en de evaluatie is de verwachting is dat de tijdinvestering minder zal zijn.
- Overleggen met medewerkers SDD, bijvoorbeeld afdeling schuldhulpverlening, over werkprocessen en casuïstiek
- Deelname aan diverse activiteiten om in contact te komen met de doelgroep zoals het armoede ontbijt, deelname en organisatie inloopavond inwoners op thema energie, armoede en regelingen in Theater de Willem samen met de SDD.
- Gesprekken met huisartsen, het consultatiebureau en Sociaal Raadslieden over vroegsignaleren en hun rol daarin en oriëntatie op samenwerkingsmogelijkheden.