

B E E L D K W A L I T E I T S K A D E R M A R K T

V E E R P R O M E N A D E P A P E N D R E C H T

2 0 2 3



Stedenbouwkundige Randvoorwaarden

Stedenbouwkundige context en inpassing:

Het te ontwikkelen gebouw aan de Veerpromenade kenmerkt zich het nieuwe baken in het centrum Papendrecht. Het gebouw heeft een hoogwaardige architectonische uitstraling; een icoon.

Het gebouw is stedelijk, maar zorgt voor de gewenste symbiose tussen het stedelijke en dorpse karakter van de gemeente.

Het stedelijke karakter in het centrum kenmerkt zich door gebouwen van 6 tot 9 lagen met voornamelijk platte daken, terwijl het dorpse karakter is afgeleid van de nabij gelegen dijkbebouwing. Het Maaskant gebouw aan de Veerpromenade is een fraai voorbeeld van hoe om te gaan met de gewenste architectonische overgang tussen stad en dorp.

Voor de ontwikkeling aan de Veerpromenade wordt uitgegaan van een stedelijkdorps karakter. Hierdoor ontstaat er op termijn meer architectonische geleding binnen het centrum.

Randvoorwaarden:

- Het gebouw is alzijdig met veel geleding wat zich uit in verschillende hoogte bebouwing.
- Het nieuwe appartementencomplex vormt de schakel tussen de de Markt en Veerpromenade.
- Naar de Markt toe kent het gebouw een grotere, meer stedelijke schaal, waarbij de nokhoogte varieert van 23m tot 30m. Aan de oostzijde van het gemeentehuis heeft het gebouw een hoogte van tot 17m en 21m op de hoek Veerpromende-Markt.
- Aan de oostzijde van het gemeentehuis varieert de nokhoogte van 17m noordzijde Optiekpand tot 30m aan de Markt.
- Op de hoeken van het gebouw zitten verbijzonderingen. Dit kan bereikt worden door daar te eindigen met een kapvorm.

Deze kan richting geven aan de hoek en daarmee reageren

op zijn context. Ook de grootte van de kapvorm is een middel om hier de vormtaal van het blok aansluiting te laten vinden op de schaal van de verschillende zijden van het bouwblok.

- De plint is een onderdeel van de gebouwmassa. Het staat dus niet op een volledig afwijkende plint. De plint kan hiermee een wezenlijke bijdrage leveren aan de monolitische sculptuur.

De massa kan dus plaatselijk landen op het maaiveld.

Op deze manier kunnen entrees en afwijkende programma onderdelen kenbaar gemaakt worden.

- Aan de zijde van de Markt is een levendige plint gewenst.
- Het gebruik van metselwerk zorgen voor cohesie aan de Markt.
- Terugliggende vlakken kunnen in het metselwerk met afwijkend verband worden vorgegeven, of juist ingezet worden om het gebouw te vergroenen zoalng het de hoofdvorm van het gebouw maar versterkt.

- Ramen staan op een zorgvuldige plaats in de gevel. Ze moeten de massa van het monoliet niet volledig doorponsen. Door soms een raam weg te laten, of overhoeks te plaatsen kan het scultuur versterkt worden.

Er wordt gezocht naar een logische/ rustige , maar niet industriële uitstraling.

- Het gebouw voegt tesamen met de ontwikkelingen aan de P.C.Hoofthoek en het Optiekpand (Veerpromenade 23) een nieuwe architectonische laag toe aan de Markt, met een eigen(tijds) karakter en architectuur.
- Parkeerbehoefte boven de 35 plaatsen dient te worden opgelost op de plot.

Uitzicht, privacy en buitenruimte

- Er wordt gezocht naar een onderbreking in te grote gevelvlakken.

Deze korrelgrootte wordt gezocht in de sculptuur van de hoofdmassa. Dit kan behaald worden door de positionering van de buitenruimten of het uit laten kragen van kleine gebouwonderdelen

- Het gebouw mag wel detail hebben, maar moet met zijn raamverdeling, balkons en plasticiteit in de hoofdmassa de aansluiting zoeken op zijn omgeving.

Aansluiting openbare ruimte

- De materialisatie van de Markt sluit aan op het gebouw
- De plint vormt een basis voor de bouwlagen erboven en sluit in materialisering aan op de rest van het gebouw.
- Aan de zuidzijde is de entree naar de eventuele parkeergarage.
- Langs de Markt sluit het gebouw aan op de bestrating van het Marktplein.

Schaal / massa / geleding

- Het gebouw kent een overwegend horizontale geleding
- Op de kopgevel, aan de Markt is een contrasterende geleding denkbaar, dermate uitgevoerd dat het stedenbouwkundig accent hier wordt benadrukt.
- Buitenruimten versterken de sculpturale en monolitische structuur van het gebouw. Het zijn dus geen aangeplakte balkons. De buitenruimten dragen op hun eigen manier bij aan de sculpturaliteit en breken zo grote gevelvlakken op.
- Verfijning van gevelgeleding door variatie in metselverbanden en -richtingen.
- Er wordt gezocht naar een onderbreking in te grote gevelvlakken.

Architectuur en Beeldkwaliteit

G E B O U W M A S S A / S C H A A L

E e n s c u l p t u u r i s e e n r u i m t e l i j k b e e l d h o u w w e r k d a t v o r m g e g e v e n i s d o o r m a t e r i a a l t e v e r w i j d e r e n

M O N O L I T I S C H E S C U L T P U U R

Beoogd wordt een stoer, tijdloos gebouw met een menselijke maat dat aansluit op de verschillende zijden van het bouwvlak, maar in architectuur slechts zijn tegenhanger vindt in de nieuwbouw van het optiekpand.

Er wordt niet gezocht naar een historiserende architectuur met allerlei ornamenten.

Het gebouw mag wel detail hebben, maar moet met zijn raamverdeling, balkons en plasticiteit in de hoofdmassa, de aansluiting zoeken op zijn omgeving.



K O R R E L G R O O T T E I N H O O F D V O R M

Er wordt gezocht naar een onderbreking in te grote gevelvlakken.

Deze korrelgrootte wordt al gezocht in de sculptuur van de hoofdmassa. Dit kan behaald worden door de positionering van de buitenruimten of het uit laten kragen van kleine gebouwonderdelen.



K A P / D A K

Op de hoeken van het gebouw zitten verbijzonderingen. Dit kan bereikt worden door daar te eindigen met een kapvorm. Deze kan richting geven aan de hoek en daarmee reageren op zijn context. Ook de grootte van de kapvorm is een middel om hier de vormtaal van het blok aansluiting te laten vinden op de schaal van de verschillende zijden van het bouwblok.



boven: Verticaal accent



boven: vlakken lopen in elkaar door en de kapvorm zorgt voor een schaalverkleining



boven / onder: verschillende kapbreedten zorgen voor de inpassing aan het plein en de smalere straatjes.



beide links: Gevelvlakken lopen door en dragen zo bij aan de sculptuur. Gebouw krijgt zo een richting en "verrast"

B U I T E N R U I M T E N

Buitenruimten versterken de sculpturale en monolitische structuur van het gebouw. Het zijn dus geen aangeplakte balkons.

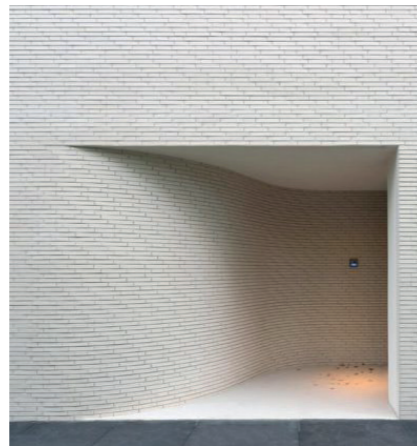
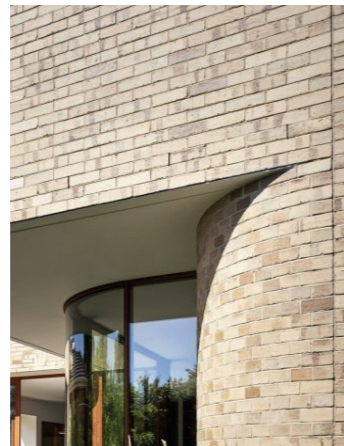
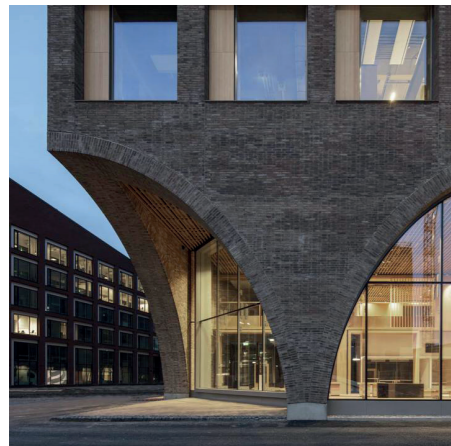
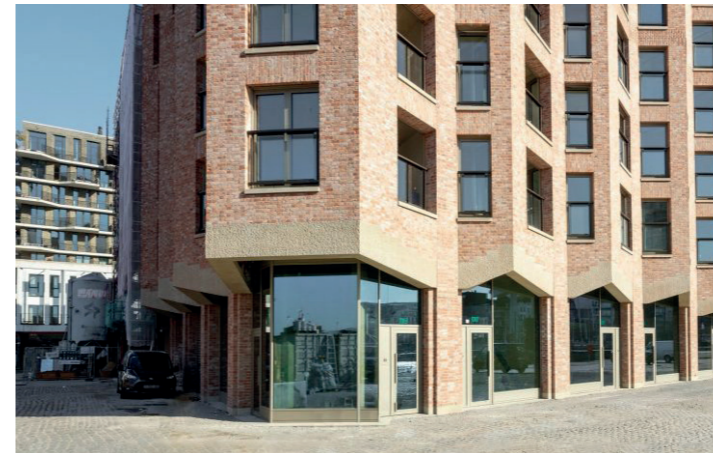
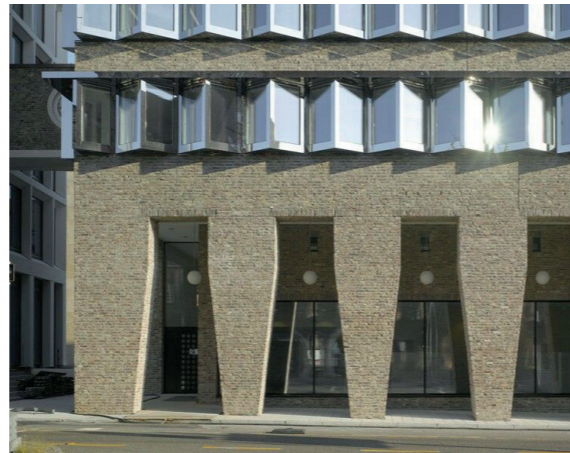
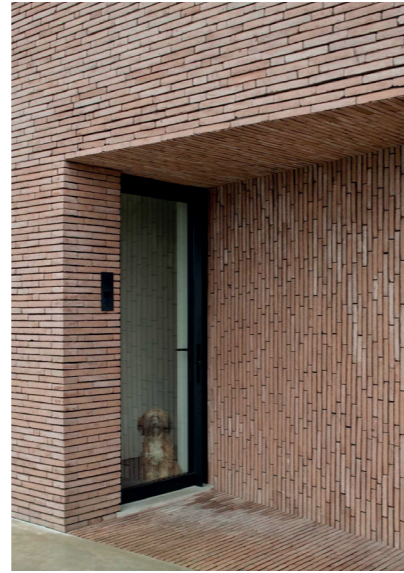
De buitenruimten dragen op hun eigen manier bij aan de sculpturaliteit en breken zo grote gevelvlakken op.



P L I N T

De plint is een onderdeel van de gebouwmassa. Het staat dus niet op een volledig afwijkende plint. De plint kan hiermee een wezenlijke bijdrage leveren aan de monolitische sculptuur. De massa kan dus plaatselijk landen op het maaiveld.

Op deze manier kunnen entrees en afwijkende programma onderdelen herkenbaar gemaakt worden.



GEVELOPENINGEN

Ramen staan op een zorgvuldige plaats in de gevel. Ze moeten de massa van het monoliet niet volledig doorpensen.

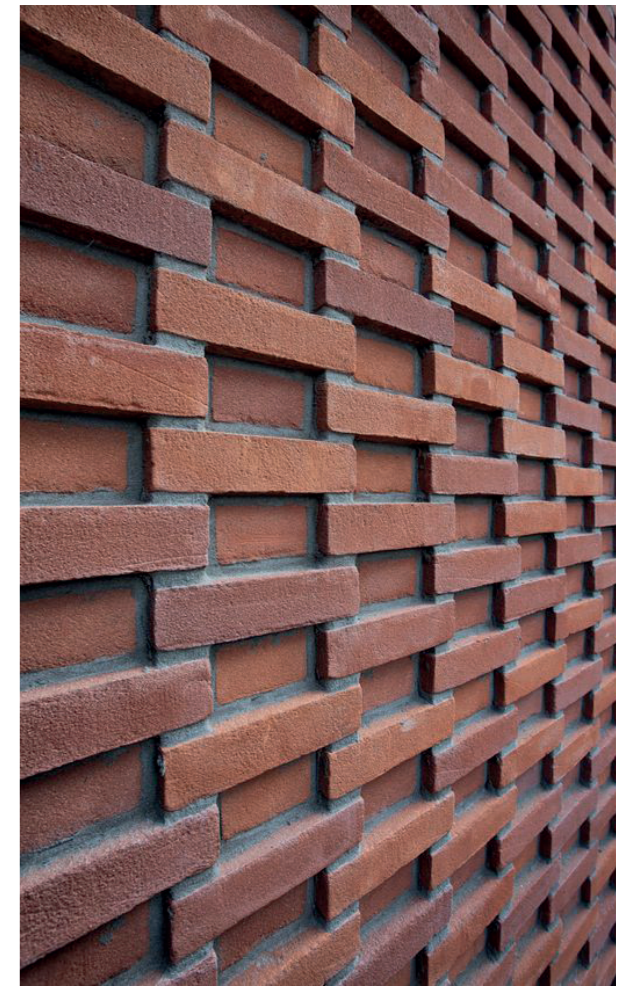
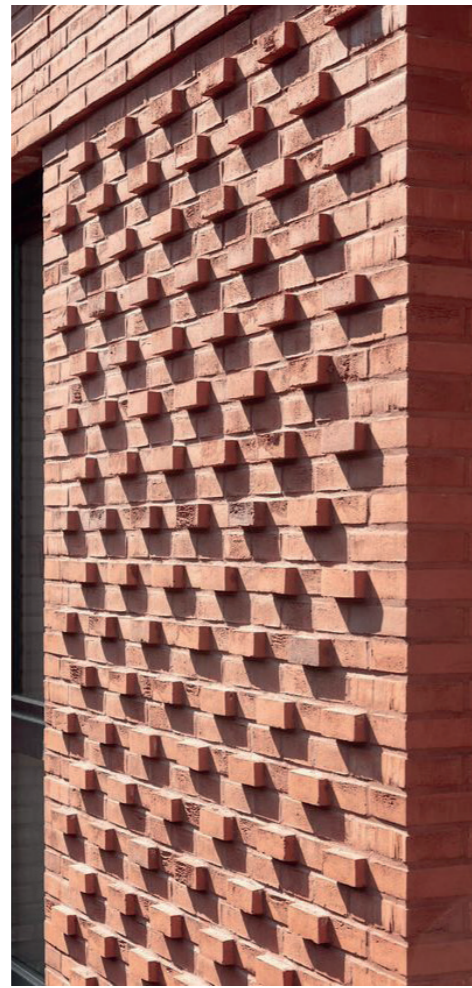
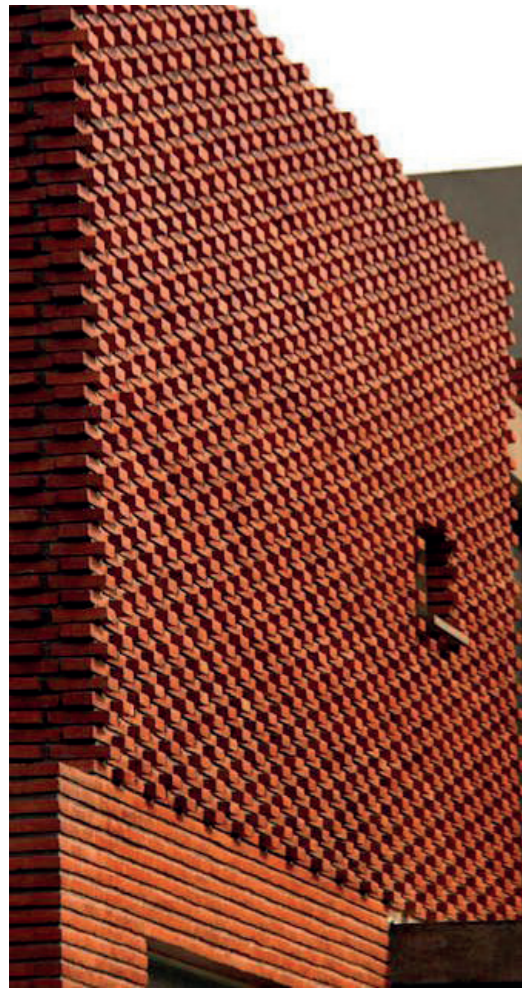
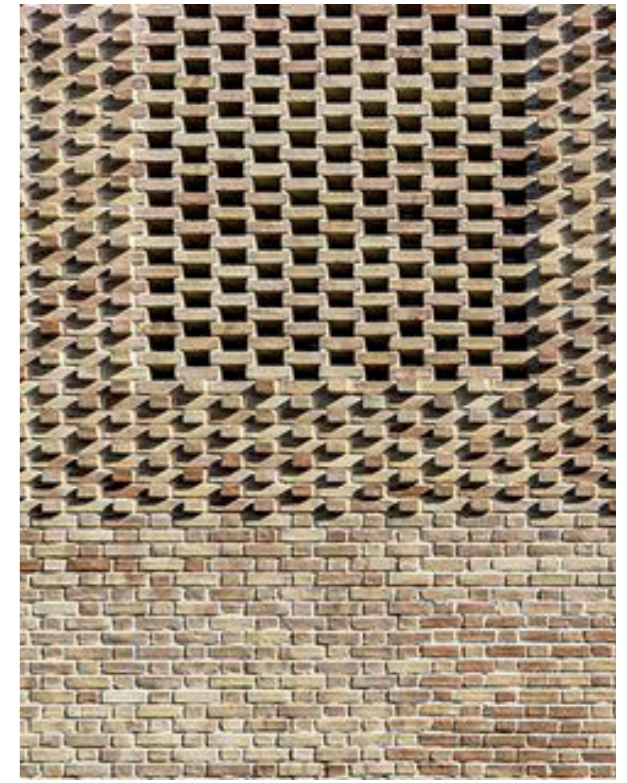
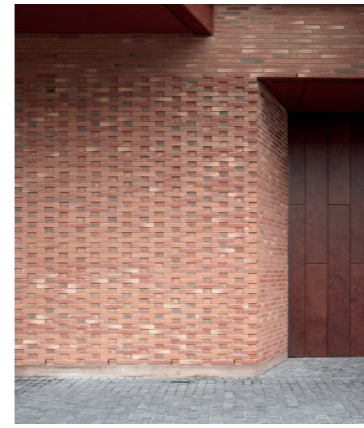
Door soms een raam weg te laten, of overhoeks te plaatsen kan het scultuur versterkt worden.

Er wordt gezocht naar een logische/ rustige, maar niet industriële uitstraling.



TERUGLIGGENDE VLAKKEN

Terugliggende vlakken kunnen in het metselwerk met afwijkend verband worden vormgegeven, of juist ingezet worden om het gebouw te vergroenen zolang het de hoofdvorm van het gebouw maar versterkt.



BALKONAFSCHEIDINGEN DAKTERRASSEN EN GROEN

Balkonschermen en spijlenhekwerken zijn niet wenselijk.

Hiervoor in plaats kan gedacht worden aan bijvoorbeeld het plaatselijk doortrekken van de gevel als esthetisch element.

Onderdeel van de opgave is het integreren van groen. Dat kan door het bouwkundig maken van de afscheidingen en daar plantenbakken in voorzien.

In het ontwerp dient rekening te worden gehouden met het (centraal) bewateren van groen.



N A A S T G E L E G E N O N T W I K K E L I N G

Het voormalige optiekpand aan de Veerpromenade wordt gesloopt en daarvoor in de plaats komt onderstaand appartementengebouw.

Deze nieuwe ontwikkeling dient aan te sluiten qua architectuur op de intentie van het optiekpand.



Beelden en ontwerp: Steven Nobel Architect

